

**ZPI „LAZAR”**

ZPI „LAZAR” Adam Łazarski 18-400 Łomża, ul. Kierzkowa 118A,  
tel. 086-2180244, kom. 607913126 email: adamlazarski@wp.pl  
NIP: 718-111-06-86 REGON: 200147783

## **PRZEBUDOWA DRÓG GMINNYCH w m. Ptaki gm. Nowogród**

### **PROJEKT BUDOWLANO-WYKONAWCZY - telekomunikacyjny -**

Działki Nr:

- obręb wsi Ptaki:
- działki istniejącego pasa drogowego: 1134, 13/8, 1133, 1130

<b>Obiekt:</b>	ul. bez nazwy
<b>Adres:</b>	Ptaki, Gmina Nowogród
<b>Inwestor:</b>	Burmistrz miasta Nowogród, 18-414 Nowogród, ul. Łomżyńska 41.

Autor	inż. Janusz Malinowski	0280/96/U
-------	------------------------	-----------

Sprawdził	mgr inż. Marek K. Sołowiej	MAZ/0406/PWOT/11
-----------	----------------------------	------------------

## **PROJEKT BUDOWLANO-WYKONAWCZY TELEKOMUNIKACYJNY**

Rozbiórki i budowy doziemnych kabli telekomunikacyjnych Orange Polska S.A. w miejscowości Ptaki gm. Nowogród w związku z rozbudową dróg gminnych.

### **Spis treści:**

1. Część ogólna
  - 1.1 Inwestor
  - 1.2 Podstawa opracowania
  - 1.3 Przedmiot i zakres robót
  - 1.4 Wykonawca robót
2. Część techniczna
  - 2.1 Stan istniejący
  - 2.2 Stan projektowany
    - 2.2.1 Przebudowa kabli doziemnych
  - 2.3 Zestawienie kabli
    - 2.3.1 Pomiary powykonawcze
  - 2.4 Uwagi końcowe

### **Spis rysunków:**

1. Projekt zagospodarowania terenu „Przebudowa i rozbudowa dróg gminnych we wsi Ptaki gm. Nowogród” – rys 1, 2 i rys 4.
2. Schemat przebudowy telefonicznych kabli doziemnych – rys 1A, 2A i rys 4A.

### **Załączniki:**

1. Warunki techniczne Orange Polska S.A. numer TODDRA-10833-42/14/AR
2. Opinia ZUDP w Łomży nr GN-II.6630.359.2014 z 21.05.2014 r.
3. Przedmiar robót
4. Uprawnienia projektanta
5. Przynależność do Izby Inżynierów Budownictwa

## **1. Część ogólna**

### **1.1 Inwestor**

Inwestorem robót jest Burmistrz miasta Nowogród, ul. Łomżyńska 41, 18-414 Nowogród.

### **1.2 Podstawa opracowania**

Podstawę do opracowania projektu stanowią:

- a) zlecenie Inwestora
- b) mapy geodezyjne do celów projektowych
- c) normy branżowe
- d) prawo budowlane

### **1.3 Przedmiot i zakres robót**

Przedmiotem niniejszego projektu jest rozbiórka i budowa doziemnych kabli telekomunikacyjnych Orange Polska S.A. w pasie drogowym dróg gminnych wewnętrznych w miejscowości Ptaki gm. Nowogród. W projekcie przewidziano usunięcie kolizji poprzez przebudowę kabli po nowej trasie. Uwzględniono również przełączenie kabli.

Wszelkie uzgodnienia formalno-prawne wraz z trasami projektowanych urządzeń telekomunikacyjnych są zawarte w wielobranżowym projekcie budowlanym przebudowy drogi.

Zakres robót:

- budowa kabli ziemnych rozdzielczych	0,150 km/kab ----- 4,500 km/par
- demontaż kabli ziemnych rozdzielczych	0,150 km/kab ----- 4,500 km/par
- demontaż kabli ziemnych przyłączeniowych	0,558 km/kab ----- 1,116 km/par
- przełożenie kabli ziemnych rozdzielczych	0,159 km/kab ----- -----

### **1.4 Wykonawca robót**

Wykonawcą robót będzie firma specjalistyczna w zakresie budowy sieci telekomunikacyjnych wybrana drogą przetargu.

## **2. Część techniczna**

### **2.1 Stan istniejący**

W obrębie przebudowywanych dróg gminnych w m. Ptaki gm. Nowogród znajduje się sieć telefoniczna (kable miedziane rozdzielcze) Orange Polska S.A.

Ww. kable kolidują z koncepcją przebudowy drogi.

### **2.2. Stan projektowany**

#### **2.2.1 Rozbiórka i budowa kabli doziemnych**

Projektuje się przebudowę kabla doziemnego XzTKMXpw 15x4x0,8 poza obręb projektowanej drogi na łącznej długości 150 m. Projektuje się również przełożenie kolidujących kabli poza obręb projektowanej drogi.

W związku ze zmianą geometrii drogi, projektowaną nową nawierzchnią (pod którą znalazłyby się kable doziemne), projektuje się przebudowę ww. kabli w pasie pobocza. Ze względu na przewidywane trudności z odkopywaniem istniejących kabli oraz ze względu na znaczną długość kabla znajdującego się pod projektowaną jezdnią projektuje się ułożenie nowego kabla doziemnego typu XzTKMXpw 15x4x0,8 poza obręb projektowanej drogi. Projektowane kable należy połączyć z istniejącą siecią poza obszarem kolizji.

Przebudowę kabli należy wykonać wg rys nr 1, 1A, 2, 2A, 4 i 4A. W miejscach kolizji z uzbrojeniem podziemnym lub z wjazdami kable zabezpieczyć rurami ochronnymi.

Kable ziemne sieci miejscowej powinny być ułożone w miarę równoległe do osi drogi. Kabel ziemny powinien być ułożony w wykopie bez naprężeń, z falowaniem w płaszczyźnie poziomej wynoszącym co najmniej 0,3 %. W wypadku układania dwóch lub więcej kabli miejscowych obok siebie powinny one przebiegać w wykopie równoległe względem siebie, bez krzyżowania, z zachowaniem promieni wygięcia przy układaniu równemu min. 10-ciu średnicom kabla. Głębokość ułożenia kabla rozdzielczego i abonenckiego w ziemi liczona od powierzchni do powłoki kabla nie powinna być mniejsza od 0,8 m. W połowie głębokości posadowienia kabla należy ułożyć taśmę ostrzegawczą koloru pomarańczowego z napisem „Uwaga kabel”

Przy złączach kablowych w ziemi, zapasy kabli powinny wynosić od 0,6 do 1,0 m.

Po zmontowaniu kabli i wykonaniu kompletu pomiarów odcinki kabli przewidziane do likwidacji należy zdemonstrować lub w przypadku braku takiej możliwości, pozostawić w ziemi. Przełączenie kabli wykonać w sposób zapewniający w miarę bezprzerwową pracę łączy.



## 2.3 Zestawienie kabli ze względu na położenie

L.p.	Typ kabla	Dł. trasowa [m]	Dł. montażowa [m]	Ilość km/par
<b>Kable do montażu</b>				
	Kable doziemne rozdzielcze			
1.	XzTKMXpw 15x4x0,8	150,0	155,0	4,500
	<b>Razem</b>	<b>150,0</b>	<b>150,0</b>	<b>4,500</b>
<b>Kable do demontażu</b>				
	Kable doziemne rozdzielcze			
2.	XzTKMXpw 15x4x0,8	150,0	-	4,500
	<b>Razem</b>	<b>150,0</b>	<b>-</b>	<b>4,500</b>
	Kable doziemne przyłączeniowe			
	YRPX 1x4x0,9	<b>558,0</b>	<b>-</b>	<b>1,116</b>

### 2.3.1 Pomiary powykonawcze

Przed odbiorem linii należy wykonać następujące pomiary:

- a) pomiary prądem stałym (oporność izolacji, oporność pętli) dla kabli rozdzielczych;

## 2.4 Uwagi końcowe

1. Roboty budowlane należy prowadzić zgodnie z postanowieniami ustawy Prawo Budowlane (Ustawa z dnia 7 lipca 1994 – Dz. U. Nr 89 poz. 414 wraz z późniejszymi zmianami), oraz zgodnie z przepisami obowiązującymi w budownictwie łączności.

2. Warunkiem rozpoczęcia robót jest:

- uzyskanie zezwolenia na prowadzenie robót budowlanych;
- zapoznanie się z projektem przebudowy drogi wraz z dokumentami towarzyszącymi;
- powiadomienie wszystkich zainteresowanych stron o rozpoczęciu prac  
**(zgłoszenie zamiaru przebudowy złożyć właścicielowi sieci; w terminie i zawartości zgodnej z wydanymi Warunkami Technicznymi);**
- geodezyjne wytyczenie uzgodnionej przez ZUDP trasy projektowanej sieci;
- przekazanie wykonawcy placu budowy;

Całość robót należy wykonać zgodnie z zakładowymi przepisami BHP i normami.

Po wykonaniu prac związanych z budową kabli doziemnych, lecz przed ich zasypaniem należy zlecić wykonanie inwentaryzacji geodezyjnej powykonawczej uprawnionej jednostce prowadzącej obsługę geodezyjną.

Po zakończeniu robót należy wykonać dokumentację powykonawczą zgodnie z obowiązującymi przepisami i przekazać wraz z egzemplarzem inwentaryzacji właścicielowi sieci.

Prace projektowe prowadzono w oparciu o normy i przepisy:

**ZN-96/TP S.A.-016** Rury polietylenowe (RHDPE) karbowane, dwuwarstwowe. Wymagania i badania.

**ZN-96/TP S.A.-027** Telekomunikacyjne sieci miejscowe. Linie kablowe o żyłach miedzianych. Ogólne wymagania techniczne.

**ZN-96/TP S.A.-004** Telekomunikacyjne linie przewodowe. Zbliżenia i skrzyżowania linii telekomunikacyjnych z innymi urządzeniami uzbrojenia terenowego. Ogólne wymagania i badania.

### **Zestawienie podstawowych materiałów.**

<b>L.p.</b>	<b>Nazwa materiału</b>	<b>Jednostka miary</b>	<b>Ilość</b>
1.	Kabel XzTKMXpw 15x4x0,8	m	158
2.	Osłona złączy typu XAGA 43/8	szt.	2
3.	Rura RHDPE 110/6,3	m	12
4.	Osłona AROT A58PS	m	24
5.	Łącznik żył pojedynczy	szt.	120
6.	Taśma ostrzegawcza do tras kablowych	m	150

Łomża 2014-05

## OŚWIADCZENIE

Projekt rozbiórki i budowy doziemnych kabli telekomunikacyjnych kolidujących z planowaną rozbudową dróg gminnych w m. Ptaki gm. Nowogród został wykonany zgodnie z obowiązującymi przepisami oraz zasadami wiedzy technicznej.

Projektant:

Sprawdzający:

Orange Polska

Hurt

Dostarczanie i Serwis Usług

Wydział Ewidencji i Zarządzania Danymi o Infrastrukturze 3-Warszawa

ul. Brzeska 24, 03-737 Warszawa

tel.: 85 747 22 20 fax.: 85 747 28 38

www.orange.pl

ZPI "LAZAR"

Adam Łazarski

ul. Kierzkowa 118A

18-400 Łomża

Białystok, 18 marca 2014 r.

Numer pisma: TODDRA-10833-42/14/AR

**Temat:** Przebudowa urządzeń telekomunikacyjnych kolidujących z projektowaną nawierzchnią dróg gminnych nr 115844B, 129029B, 129030B i 129031B w miejscowości Ptaki, gm. Nowogród.

Szanowni Państwo,

w odpowiedzi na pismo z dnia 12.03.2014 r. dotyczące projektowanej przebudowy nawierzchni dróg gminnych nr 115844B, 129029B, 129030B oraz 129031B w miejscowości Ptaki, gm. Nowogród informujemy, że projektowana inwestycja koliduje z istniejącymi doziemnymi kablami telekomunikacyjnymi eksploatowanymi przez Orange Polska. W związku z tym należy, na koszt naruszającego stan istniejący, opracować projekt i wykonać przebudowę istniejących urządzeń telekomunikacyjnych wchodzących w kolizję z projektowaną inwestycją, zwracając szczególną uwagę na normatywne odległości w zakresie zbliżeń i skrzyżowań elementów uzbrojenia terenu. Usunięcie kolizji jest uwarunkowane spełnieniem poniższych wytycznych:

1. Odkopać i przełożyć poza obręb jezdni istniejący kabel doziemny w km 0+006 na skrzyżowaniu drogi 115844B z drogą wojewódzką. Zachować minimalną odległość 0,5 m. od krawędzi jezdni.
2. Odkopać i przełożyć poza obręb jezdni istniejący kabel doziemny na skrzyżowaniu drogi 115844B z drogą 129029B. Zachować minimalną odległość 0,5 m. od krawędzi jezdni.
3. Wykonać przebudowę poza obręb jezdni istniejącego kabla doziemnego w km 0+330 do 0+480 wzdłuż drogi 129029B z drogą wojewódzką. Zachować minimalną odległość 0,5 m. od krawędzi jezdni.
4. Odkopać i przełożyć poza obręb jezdni istniejący kabel doziemny w km 0+518 do 0+560 wzdłuż drogi 129029B. Zachować minimalną odległość 0,5 m. od krawędzi jezdni.
5. Odkopać i przełożyć poza obręb jezdni istniejący kabel doziemny w km 0+585 do 0+675 wzdłuż drogi 129029B. Zachować minimalną odległość 0,5 m. od krawędzi jezdni.
6. Wykonać zabezpieczenie rurami dwudzielnymi wszystkich przejść poprzecznych kabli doziemnych pod projektowanymi drogami i zjazdami na posesje.
7. Dokonać regulacji wysokościowej istniejących urządzeń telekomunikacyjnych do projektowanych rzędnych nawierzchni – zachować minimum 0,7m przykrycia urządzeń telekomunikacyjnych na całej trasie rozbudowy.
8. Po przebudowie wykonać demontaż przeznaczonych do likwidacji elementów infrastruktury teletechnicznej.
9. Przebudowa oraz zabezpieczenie wszystkich elementów infrastruktury telekomunikacyjnej musi być realizowane zgodnie z wymaganiami Rozporządzenia Ministra Infrastruktury z dnia 26 października 2005r.
10. Przełożenie doziemnych urządzeń telekomunikacyjnych zaprojektować zgodnie z normą ZN-96/TPSA-027 i powiązanymi z nią Normami lub ich zaktualizowanymi odpowiednikami możliwie bez przerw w łączności – kable miedziane zrównoleglic na obszarze występowania kolizji.
11. Przebudowywaną sieć należy projektować na terenie, który jest własnością gestora drogi. W przypadku, gdy nie będzie takiej możliwości i sieć zostanie zaprojektowana na gruntach osób trzecich, Inwestor

zobowiązany jest zapewnić zgodę właściciela działki na lokalizację infrastruktury telekomunikacyjnej oraz dostęp do infrastruktury w celu jej konserwacji i utrzymania na rzecz Orange Polska. Zobowiązany jest również do pokrycia jej kosztów. W przeciwnym razie wszelkie roszczenia osób fizycznych i prawnych z tytułu posadowienia sieci na gruntach osób trzecich będą obciążały Inwestora.

12. Ponadto informujemy, że na obszarze objętym przedmiotowym zadaniem inwestycyjnym istnieje prawdopodobieństwo występowania nie zinwentaryzowanych urządzeń teletechnicznych. Jeżeli w trakcie wizji lokalnej, dokonywanej przez projektanta, zostaną stwierdzone różnice pomiędzy danymi otrzymanymi z Orange Polska, a stanem w terenie, należy je niezwłocznie zgłosić do Orange Polska., uzgodnić z właścicielem urządzeń teletechnicznych (sieci) oraz ująć w projekcie przebudowy.
13. W przypadku zmiany rzędnych terenu należy uwzględnić regulację poziomu istniejącej infrastruktury telekomunikacyjnej doziemnej z zachowaniem normatywnego przykrycia, w stosunku do projektowanej niwelety.
14. Realizacja powyższych prac może odbywać się na podstawie uzgodnionej i zaakceptowanej przez ZUDP dokumentacji projektowej, oraz na podstawie zatwierdzonego przez Orange Polska projektu wykonawczego i kopii projektu budowlanego w części telekomunikacyjnej, zawierającego potwierdzenie zgodności z oryginałem. Projekt wykonawczy (w 2 egzemplarzach + płyta CD) i budowlany (w 1 egzemplarzu + płyta CD) proszę składać do zatwierdzenia do Wydziału Ewidencji i Zarządzania Danymi o Infrastrukturze Warszawa w lokalizacji w Białymstoku, ul. Cieszyńska 3, pok. 2F.
15. Opracowany projekt powinien zawierać szczegółowe dane, dotyczące zakresu sieci telekomunikacyjnej planowanej do wybudowania w pasie drogowym: nr projektu lub jego tytuł, obmiar sieci oraz wyszczególnienie ilości i rodzaju urządzeń kubaturowych znajdujących się w pasie drogowym, przekazywane do właścicieli i zarządców dróg w celu otrzymania Decyzji na zajęcie pasa drogowego.
16. Dokumentacja projektowa powinna zostać sporządzona i sprawdzona przez osoby posiadające odpowiednie uprawnienia do projektowania infrastruktury telekomunikacyjnej, zgodnie z wymaganiami przepisów Prawa Budowlanego, a także zawierać oświadczenie, o którym mowa w Ustawie Prawo Budowlane, art. 20, pkt 4.
17. **Dane techniczne potrzebne do opracowania projektu dotyczącego kabli miedzianych oraz kabli należących do innych operatorów zostaną udzielone w Wydziale Ewidencji i Zarządzania Danymi o Infrastrukturze Warszawa w lokalizacji w Białymstoku, ul. Cieszyńska 3, pok. 2F (sprawę prowadzi Andrzej Rybicki tel. 85 747 28 10). Przekazane dane nie zwalniają projektanta od dokonania wizji lokalnej w terenie.**
18. Wszystkie prace związane z infrastrukturą telekomunikacyjną należy wykonywać zgodnie z obowiązującymi przepisami techniczno – budowlanymi oraz zatwierdzonym i uzgodnionym z Orange Polska projektem, pod ścisłym nadzorem przedstawicieli służb technicznych Orange Polska.
19. Koszty projektu, przełożenia, zabezpieczenia doziemnych urządzeń teletechnicznych wynikające z naruszenia lub konieczności zmian stanu dotychczasowych urządzeń liniowych przy zachowaniu dotychczasowych właściwości użytkowych i parametrów technicznych oraz strat wynikłych z tytułu awarii związanych z przebudową, pokrywa naruszający stan istniejący.
20. Roboty budowlano – montażowe należy zlecić wyłącznie firmie specjalizującej się w robotach teletechnicznych, która posiada udokumentowane doświadczenie w budownictwie telekomunikacyjnym.

Jednocześnie do wykonania prac budowlanych branży telekomunikacyjnej rekomendujemy firmy:

- Firma Partnerska NETBUD Sp. z o.o. w upadłości obejmującej likwidację majątku (Al. Jana Pawła II 23, 00-854 Warszawa, tel. 22 890 72 20), która kompleksowo konserwuje infrastrukturę telekomunikacyjną stanowiącą własność Orange Polska, posiada certyfikaty ISO 9001 gwarantujące wysoką jakość prac oraz duże doświadczenie w prowadzeniu prac telekomunikacyjnych;
- Firma Partnerska TP Teltech Sp. z o.o. (ul. Bartłomieja 2 02 – 683 Warszawa, tel. 22 549 01 11), która prowadzi zadania inwestycyjne na rzecz Orange Polska, posiada certyfikaty ISO 9001 gwarantujące wysoką jakość prac oraz duże doświadczenie w prowadzeniu prac telekomunikacyjnych;
- Firma Partnerska ATEM – Polska Sp. z o.o. (ul. Łużycka 2, 81-537 Gdynia, tel. 58 662 29 12 ), która kompleksowo konserwuje infrastrukturę telekomunikacyjną stanowiącą własność Orange Polska, posiada certyfikaty ISO 9001 gwarantujące wysoką jakość prac oraz duże doświadczenie w prowadzeniu prac telekomunikacyjnych.

Orange Polska zastrzega sobie prawo do odmowy wydania zgody na prowadzenie prac związanych z budową lub przebudową sieci, gdy jako wykonawca wskazany będzie podmiot, który w okresie ostatnich 24 miesięcy wyrządził dla Orange Polska szkodę poprzez niewykonanie lub nienależyte wykonanie umowy

dotyczącej sieci Orange Polska lub z którym w tym okresie Orange Polska rozwiązała taką umowę lub odstąpiła od niej z winy tego wykonawcy.

21. Inwestor zobowiązany jest przed rozpoczęciem prac, których dotyczą niniejsze Warunki Techniczne pisemnie wystąpić z 14 dniowym wyprzedzeniem o formalne przekazanie placu budowy (spisanie protokołu przekazania placu budowy) i wyznaczenie upoważnionego przedstawiciela Orange Polska celem sprawowania odpłatnego nadzoru nad prowadzonymi robotami i ochroną infrastruktury teletechnicznej oraz dokonania odpłatnego odbioru końcowego. Inwestor zobowiązany jest zgłosić do Orange Polska prace min. na 14 dni robocze przed przystąpieniem do robót. Szczegóły dotyczące prowadzenia nadzorów i odbiorów końcowych oraz cennik tych usług można znaleźć na [www.orange.pl/wniosekonadzor](http://www.orange.pl/wniosekonadzor) pod zakładką Zasady wykonywania Odbioru końcowego/Nadzoru właścicielskiego przez Orange Polska.
22. Zawiadomienie o terminie rozpoczęcia prac należy kierować na adres:

Orange Polska S.A.

Obsługa Techniczna Klienta w Warszawie

Wydział Utrzymania Usług i Infrastruktury lub Wydział Monitorowania i Interwencji Operacyjnych

ul. Brzeska 24, 03-737 Warszawa

tel. +48 22 518 32 00, fax +48 22 818 50 10

Zgłoszenie powinno zawierać m.in.:

- informacje o wykonawcy robót,
- certyfikat jakości z serii ISO 9000 lub inny równoważny dokument wydany przez podmiot uprawniony do kontroli jakości w zakresie robót budowlanych,
- uprawnienia kierownika budowy oraz aktualny wpis do Izby Inżynierów,
- harmonogram robót,
- jeden komplet dokumentacji projektowej (wraz z kopią zatwierdzenia projektu przez Orange Polska oraz kopią pozwolenia na budowę),
- inne dokumenty określone na etapie projektowania.

Opłaty za świadczony nadzór nalicza się od chwili przybycia na plac budowy przedstawiciela Orange Polska zgodnie z przekazaniem zawiadomieniem Inwestora do chwili zakończenia robót wymagających nadzoru. Opłaty naliczane są za cały okres pobytu przedstawiciela Orange Polska. Potwierdzeniem sprawowania nadzoru jest Protokół Odbioru Końcowego/Nadzoru Właścicielskiego. Przedmiotowy dokument podpisują przedstawiciele Orange Polska i Inwestora. W przypadku odmowy podpisania przez przedstawiciela Inwestora Protokół Odbioru Końcowego/Nadzoru Właścicielskiego Orange Polska zastrzega sobie prawo jednostronnego podpisania dokumentu. Przedstawiciel Orange Polska wskazuje w Protokole Odbioru Końcowego/Nadzoru Właścicielskiego przyczynę odmowy podpisania dokumentu przez przedstawiciela Inwestora. Protokół Odbioru Końcowego/Nadzoru Właścicielskiego jest podstawą naliczenia opłat za sprawowanie odpłatnego nadzoru.

Zakończone prace związane z przebudową infrastruktury Orange Polska należy zgłosić do odbioru zgodnie z ustawą Prawo Budowlane z dnia 07.07.1994r. art. 3 pkt 14, co najmniej 14 dni przed planowanym odbiorem.

23. Niniejsze warunki techniczne ważne są przez 6 miesięcy od dnia ich wydania.

Z poważaniem



Zbigniew Chmielak

Główny Specjalista ds. Ewidencji i Zarządzania Danymi o Infrastrukturze



Miejsce i data: Łomża, 21 maj 2014r.

Starostwo Powiatowe w Łomży  
Zespół Uzgadniania Dokumentacji Projektowej  
ul. Szosa Zambrowska 1/27, 18-400 Łomża  
tel. 086 2156935, fax. 086 2156904

Wasz znak: bn z dnia: 2014.05.14

Wniosek nr GN-II.6630.359.2014 z dnia 2014.05.21

## OPINIA GN-II.6630.359.2014

Na podstawie art. 7d pkt 2 i art. 28 ust. 1 ustawy z dnia 17 maja 1989 r. Prawo geodezyjne i kartograficzne (Dz.U. z 2010r. nr. 193 poz. 1287 z późniejszymi zmianami) oraz § 11 ust. 1 i § 21 ust. 1 Rozporządzenia Ministra Rozwoju Regionalnego i Budownictwa z dnia 2 kwietnia 2001 r. w sprawie geodezyjnej ewidencji sieci uzbrojenia terenu oraz zespołów uzgadniania dokumentacji projektowej (Dz. U. Nr. 38 poz. 455), a także Zarządzenia nr 17/01 Starosty łomżyńskiego z dnia 12 listopada 2001 r. w sprawie powołania Zespołu do uzgadniania usytuowania projektowanych sieci uzbrojenia terenu na obszarze Powiatu łomżyńskiego i Miasta Łomży.

### Zespół Uzgadniania Dokumentacji Projektowej

na posiedzeniu w dniu 2014-05-22 po uprzednim zbadaniu bezkolizyjności usytuowania projektowanych sieci zgodnie z § 8 ust. 1 wymienionego wyżej rozporządzenia, uzgodnił / nie uzgodnił *uzgodnił*

### Przebudowa sieci telekomunikacyjnej

Lokalizacja obiektu: Nowogród - obszar wiejski  
Obręb: Płaki, dz.: 1130, 1134

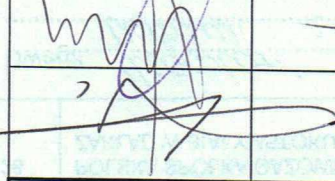
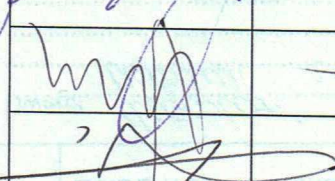
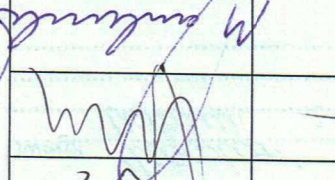
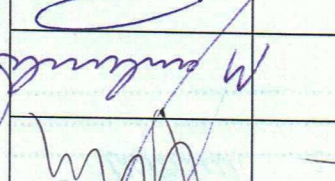
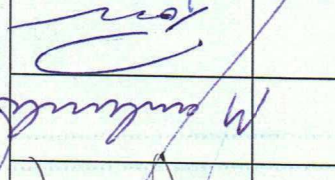
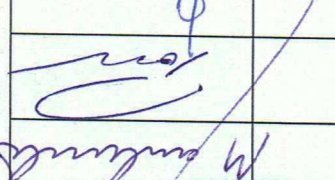
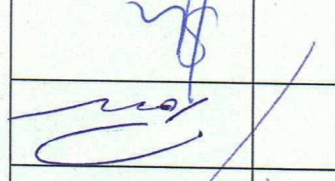
Inwestor realizowanego obiektu:

GINIA NOWOGRÓD

Zlecniodawca realizowanego obiektu:

Nowogród ul. Łomżyńska 41 18-414 Nowogród  
PRZEDSIĘBIORSTWO USŁUGOWE JANUSZ MALINOWSKI  
18-400 Łomża ul. Kazajska 16/31

### CZŁONKOWIE I KONSULTANCI ZUDP:

Lp.	Nazwa instytucji	Uwagi uzgadniającego	Nazwisko i imię oraz podpis
1	POWIATOWY INSPEKTORAT NADZORU BUDOWLANEGO POWIATU GRODZKIEGO W ŁOMŻY	-	
2	POWIATOWY INSPEKTORAT NADZORU BUDOWLANEGO W ŁOMŻY	-	
3	WYDZIAŁ ARCHITEKTURY I BUDOWNICTWA URZĘDU MIEJSKIEGO W ŁOMŻY	-	
4	WYDZIAŁ GOSPODARKI KOMUNALNEJ URZĘDU MIASTA W ŁOMŻY	-	
5	WYDZIAŁ ROLNICTWA, OCHRONY ŚRODOWISKA I BUDOWNICTWA STAROSTWA POWIATOWEGO W ŁOMŻY	-	
6	ZARZĄD DRÓG POWIATOWYCH W ŁOMŻY	-	
7	GENERALNA DIREKCJA DRÓG KRAJOWYCH I AUTOSTRAD ODDZIAŁ W BIAŁYMSTOKU, REJON W ŁOMŻY	-	



**Z up. STAROSTY**  
*Bożena Kadłubowska*  
 Przewodnicząca Zespołu Uzgadniania  
 Dokumentacji Projektowej w Łomży

/Przewodniczący Zespołu Uzgadniania  
 dokumentacji Projektowej/

Uwagi:

*Uzasadnienie i R.F. Formas*  
*Uzasadnienie i R.F. Formas*

8	KOMENDA MIEJSKA PAŃSTWOWEJ STRAŻY	-	
9	MIEJSKIE PRZEDSIĘBIORSTWO ENERGETYKI	-	
10	MIEJSKIE PRZEDSIĘBIORSTWO WODOCIAGÓW	-	
11	MNI TELECOM S.A.	-	
12	PGE DYSTRYBUCJA S.A. ODDZIAŁ BIAŁYSTOK	-	
13	REGION ENERGETYCZNY ŁÓŻA	-	
14	REGION ENERGETYCZNY ŁÓŻA	-	
15	REGION ENERGETYCZNY ŁÓŻA	-	
16	REGION ENERGETYCZNY ŁÓŻA	-	
17	REGION ENERGETYCZNY ŁÓŻA	-	
18	REGION ENERGETYCZNY ŁÓŻA	-	
19	REGION ENERGETYCZNY ŁÓŻA	-	
20	REGION ENERGETYCZNY ŁÓŻA	-	
21	REGION ENERGETYCZNY ŁÓŻA	-	
22	REGION ENERGETYCZNY ŁÓŻA	-	
23	REGION ENERGETYCZNY ŁÓŻA	-	
24	REGION ENERGETYCZNY ŁÓŻA	-	
25	REGION ENERGETYCZNY ŁÓŻA	-	
26	REGION ENERGETYCZNY ŁÓŻA	-	

*uzgodnit z R.F. Formas*

*[Signature]*



Tabela przedmiaru robót

Lp	Kod pozycji przedmiaru	Numer STWiORB	Nazwa, opis i obliczenie ilości robót	J.m.	Ilość j.m.
Dział nr 1. Przebudowa kabli telekomunikacyjnych [CPV: 45232300-5 Roboty budowlane i pomocnicze w zakresie linii telefonicznych i ciągów komunikacyjnych]					
1	KNR 5-02 0201-0500		Wykonanie przepustów pod drogami, innymi przeszkodami wykopem otwartym. Przepust rura RHDPE # 110 mm. Kategoria gruntu III	1m przepustu	12,0000
2	KNR 5-02 0201-0500		Analogia - Wykonanie przepustów pod drogami, innymi przeszkodami wykopem otwartym. Przepust rurą dwudzielną A58PS. Kategoria gruntu III	1m przepustu	24,0000
3	TP S.A. 040 0502-0700		Układanie kabla wypełnionego w rowie kablowym wykonanym i zasypanym mechanicznie. Rów w gruncie kategorii III. średnica układanego kabla - do 30 mm (15x4x0,8), liczba układanych kabli - 1	m	150,0000
4	KNR 5-01 0614-0100		Przekładanie kabla doziemnego. w gruncie kategorii I-II, średnica kabla do 30 mm. Liczba układanych kabli - pierwszy	m	159,0000
5	KNR 5-01 0614-0200		Przekładanie kabla doziemnego. w gruncie kategorii I-II, średnica kabla do 30 mm. Liczba układanych kabli - każdy następny	m	155,0000
6	TP S.A. 040 0719-0300		Montaż złączy równoległych kabli wypełn. typu kanał. ułoż. w ziemi z zast. poj. łączn. żył i termokurcz. osłon. Złącze na kablu o liczbie par 30	złącze	2,0000
7	TP S.A. 040 0724-0300		Wyłączenie kabla równoległego ze złącza kabla wypełn. ułoż. w ziemi z zast. termokurcz. osłon wzmocnionych. Złącze na kablu o liczbie par 30	złącze	2,0000
Dział nr 2. Pomiary kabli telekomunikacyjnych [CPV: 45232300-5 ]					
8	KNR 5-01 1310-0300		Pomiary końcowe prądem stałym. Pomiary kabla 30-parowego	odcinek	1,0000

Warszawa, dnia 21.11.1996 r.

**Państwowa Inspekcja  
Telekomunikacyjna i Poczta  
Główny Inspektor**

L.dz.GI/DBŁ/4581/96

**DECYZJA Nr 0280/96/U**

Pan **Janusz Malinowski**  
urodzony dnia **16.10.1964 r. w Łomży**

Na podstawie art.104 ustawy z dnia 14 czerwca 1960r.- kodeks postępowania administracyjnego (jednolity tekst - Dz.U. z 1980r. Nr 9, poz. 26 i Nr 27, poz. 111 z późniejszymi zmianami) w związku z § 11 rozporządzenia Ministra Łączności z dnia 10 października 1995r., w sprawie samodzielnych funkcji technicznych w budownictwie telekomunikacyjnym po rozpatrzeniu wniosku, z dnia **25.04.1996 r.**, w sprawie nadania uprawnień budowlanych w telekomunikacji oraz przeprowadzeniu postępowania kwalifikacyjnego i egzaminu

**nadaje Panu  
uprawnienia budowlane w telekomunikacji**

do **projektowania i kierowania robotami budowlanymi  
w specjalnościach instalacyjnych  
w telekomunikacji przewodowej wraz z infrastrukturą towarzyszącą**  
w zakresie **linii, instalacji i urządzeń liniowych**

**Pouczenie**

Od niniejszej decyzji służy stronie odwołanie do Ministra Łączności za pośrednictwem Głównego Inspektora PITiP, w terminie 14 dni od dnia jej doręczenia (art.127 §1 i 2, art.129 §1 i 2 Kpa)

**GŁÓWNY INSPEKTOR**  
*[Podpis]*  
dr inż. Władysław Grabowski





## Zaświadczenie

o numerze weryfikacyjnym:

PDL-JEJ-EAX-UFR \*

Pan Janusz Malinowski o numerze ewidencyjnym PDL/BT/0223/04

adres zamieszkania ul. Kazańska 16/31, 18-404 Łomża

jest członkiem Podlaskiej Okręgowej Izby Inżynierów Budownictwa i posiada wymagane ubezpieczenie od odpowiedzialności cywilnej.

Niniejsze zaświadczenie jest ważne od 2013-08-01 do 2014-07-31.

Zaświadczenie zostało wygenerowane elektronicznie i opatrzone bezpiecznym podpisem elektronicznym weryfikowanym przy pomocy ważnego kwalifikowanego certyfikatu w dniu 2013-08-19 roku przez:

Czesław Miedziałowski, Przewodniczący Rady Podlaskiej Okręgowej Izby Inżynierów Budownictwa.

(Zgodnie art. 5 ust 2 ustawy z dnia 18 września 2001 r. o podpisie elektronicznym (Dz. U. 2001 Nr 130 poz. 1450) dane w postaci elektronicznej opatrzone bezpiecznym podpisem elektronicznym weryfikowanym przy pomocy ważnego kwalifikowanego certyfikatu są równoważne pod względem skutków prawnych dokumentom opatrzonym podpisami własnoręcznymi.)

\* Weryfikację poprawności danych w niniejszym zaświadczeniu można sprawdzić za pomocą numeru weryfikacyjnego zaświadczenia na stronie Polskiej Izby Inżynierów Budownictwa [www.piib.org.pl](http://www.piib.org.pl) lub kontaktując się z biurem właściwej Okręgowej Izby Inżynierów Budownictwa.





Sygn. akt MAZ/7131-7132/ 577 / 11 /T

Warszawa, dnia 20 grudnia 2011 r.

## DECYZJA

Na podstawie art. 11 ust. 1 i art. 24 ust. 1 pkt 2 ustawy z dnia 15 grudnia 2000 r. o samorządach zawodowych architektów, inżynierów budownictwa oraz urbanistów (Dz.U. z 2001 r. Nr 5 poz. 42 z późn. zm.), art. 12 ust. 1 pkt 1-5, ust. 3, art. 13 ust. 1, 3 i 4, art. 14 ust. 1 pkt 2e ustawy z dnia 7 lipca 1994 r. – Prawo budowlane (tekst jednolity: Dz. U. z 2010 r. Nr 243, poz. 1623 z późn. zm.) § 11 ust. 1 pkt 1, § 15, § 22 ust. 1 rozporządzenia Ministra Transportu i Budownictwa z dnia 28 kwietnia 2006 r. w sprawie samodzielnych funkcji technicznych w budownictwie (Dz.U. nr 83 poz. 578 z późn. zm.)

**Okręgowa Komisja Kwalifikacyjna  
Mazowieckiej Okręgowej Izby Inżynierów Budownictwa:  
nadaje**

**Panu Markowi Krzysztofowi Sołowiej  
magistrowi inżynierowi telekomunikacji  
urodzonemu dnia 25 maja 1965 roku w m. Polczyn Zdrój, synowi Józefa**

**UPRAWNIENIA BUDOWLANE  
nr MAZ/ 0406 /PWOT/11**

**do projektowania i kierowania robotami budowlanymi  
w specjalności telekomunikacyjnej bez ograniczeń**

### Szczegółowy zakres uprawnień

**I. Na mocy art. 12 ust. 1 pkt 1-5 oraz art. 13 ust. 1, 3 i 4 ustawy - Prawo budowlane, w zakresie objętym wyżej wymienioną specjalnością, niniejsze uprawnienia stanowią podstawę do:**

- 1/ projektowania, sprawdzania projektów architektoniczno-budowlanych i sprawowania nadzoru autorskiego,
- 2/ kierowania budową lub innymi robotami budowlanymi,
- 3/ kierowania wytwarzaniem konstrukcyjnych elementów budowlanych oraz nadzoru i kontroli technicznej wytwarzania tych elementów,
- 4/ wykonywania nadzoru inwestorskiego,
- 5/ sprawowania kontroli technicznej utrzymania obiektów budowlanych.

**II. Na mocy § 15 rozporządzenia Ministra Transportu i Budownictwa z dnia 28 kwietnia 2006 r. w sprawie samodzielnych funkcji technicznych w budownictwie, niniejsze uprawnienia stanowią podstawę do:**

sporządzania projektu zagospodarowania działki lub terenu w zakresie wyżej wymienionej specjalności.

**III. Na mocy § 22 ust. 1 rozporządzenia Ministra Transportu i Budownictwa z dnia 28 kwietnia 2006 r. w sprawie samodzielnych funkcji technicznych w budownictwie, niniejsze uprawnienia uprawniają do:**

projektowania i kierowania robotami budowlanymi związanymi z obiektem budowlanym w zakresie telekomunikacji przewodowej wraz z infrastrukturą telekomunikacyjną oraz telekomunikacji radiowej wraz z infrastrukturą towarzyszącą.



### UZASADNIENIE

W związku z uwzględnieniem w całości żądania strony, na podstawie art. 107 § 4 Kodeksu postępowania administracyjnego odstępuje się od uzasadnienia decyzji.

### POUCZENIE

1. Zgodnie z art. 12 ust. 7 ustawy – Prawo budowlane, podstawę do wykonywania samodzielnych funkcji technicznych w budownictwie stanowi wpis do centralnego rejestru, prowadzonego przez Głównego Inspektora Nadzoru Budowlanego oraz wpis na listę członków właściwej izby samorządu zawodowego.

2. Od niniejszej decyzji służy odwołanie do Krajowej Komisji Kwalifikacyjnej Polskiej Izby Inżynierów Budownictwa w Warszawie za pośrednictwem Okręgowej Komisji Kwalifikacyjnej Mazowieckiej Okręgowej Izby Inżynierów Budownictwa w Warszawie, w terminie 14 dni od dnia jej doręczenia.

### Skład Orzekający

1/ mgr inż. Krzysztof Latoszek

2/ mgr inż. Irena Churska

3/ mgr inż. Krzysztof Booss



### Otrzymują:

1. Pan Marek Krzysztof Sołowiej  
ul. Lubiejewska 21 m. 22  
07-300 Ostrów Mazowiecka
2. Główny Inspektor Nadzoru Budowlanego
- 3.a/a



Ark. nr 1(4)

Ark. nr 1(4)

jedn. ewid.: Nowogród [200704\_5]

pow. łomżyński

woj. podlaskie

Szkic orientacyjny

Niniejszą mapę sporządzono w styczniu 2013r. na podstawie  
aktualnej mapy zasadniczej. /sekcja mapy: ark. 244.123.132/

układ poziomy państwowy: 2000 (21), wysokościowy: Kronsztad 1960

Mapa aktualna na dzień 02.01.2013

*Uwaga:*

Nie wyklucza się istnienia w terenie innych przewodów, o których brak informacji wynika z zasłouści historycznych lub niedopełnienia przepisów zgłoszenia do inwentaryzacji (Ustawa Prawo Geodezyjne i Kartograficzne – Dz.U. nr 193 z 2010r. poz.1287/

Wszelkie obiekty budowlane  
podlegają wytyczeniu przez jednostkę  
wykonawstwa geodezyjnego lub przez  
osoby fizyczne posiadające  
uprawnienia na wykonywanie robót  
geodezyjnych

*"Wykonanie niniejszej mapy nie było poprzedzone ustaleniami dotyczącymi ewentualnych służebności gruntowych obciążających grunty położone w granicach projektowanej inwestycji budowlanej."*

*komża dn. 07.01.2013*

L.ks. 14011/360/2012

KERG: 1883-117/2012

**Starostwo Powiatowe w Łomży**  
**Powiatowy Ośrodek Dokumentacji**  
**Geodezyjnej i Kartograficznej**

W obszarze oznaczonym linią ..... dokonano aktualizacji treści mapy zasadniczej.

Dokumenty z pomiaru uzupełniające dane do zasobu powiatowego w dniu .....,  
i zaewidencjonowano pod nr .....

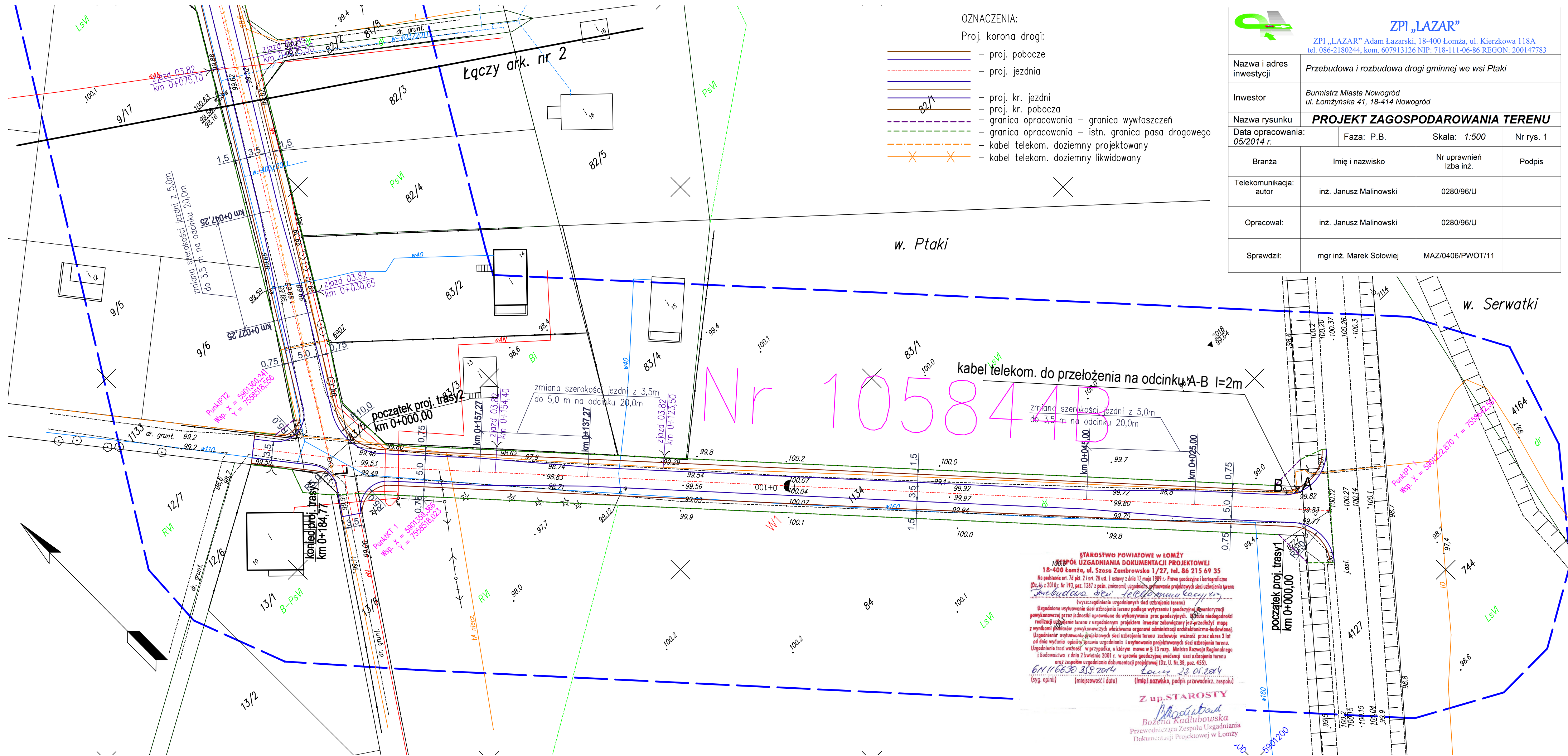
**NOWIEJSZA MAPA MOŻE SŁUżyć DO CEŁÓW PROJEKTOWYCH**

Praktycznie obiekty budowlane wymagające pozwolenia na budowę podlegają wytyczeniu i inwentaryzacji przed rozpoczęciem przez jednostki uprawnione do wykonywania ... ..

.....  
miejscowość i data  
.....  
imię i nazwisko, podpisany i opatrzony starobrem osobą upoważnioną

*[Handwritten notes:]*  
2017-06-19  
1883-227/2012  
Mieczkowski  
SPECIALISTA  
P.K. K.I.G.N.  
LNDZ

**USŁUGI GEODEZYJNE**  
MGP i Inżyn. Nr 14011  
*Krzysztof Dynochowski*  
18-400 Łomża, ul. Mazowiecka 2/26  
tel. 218 60 78, NIP: 718-103-92-38





MAPA DO CELÓW PROJEKTOWYCH  
skala 1:500  
Ark. nr 2(4)  
obręb ewid.: Ptaki [0015]  
jeden. ewid.: Nowogród [200704\_5]  
pow. łomżyński  
woj. podlaskie

Szkie orientacyjny

Niniejszą mapę sporządzono w styczniu 2013r. na podstawie aktualnej mapy zasadniczej /sekcja mapy: ark. 244.123.084; 132/ układ poziomy państwowy: 2000 (21), wysokościowy: Kransztad 1960 Mapa aktualna na dzień 02.01.2013

Uwaga:  
Nie wyklucza się istnienia w terenie innych przewodów, o których brak informacji wynika z zaszczytu historycznych lub niedopełnienia przepisów zgłoszenia do inwentaryzacji (Ustawa Prawo Geodezyjne i Kartograficzne – Dz.U. nr 193 z 2010r. poz.1287/)

Wszelkie obiekty budowlane podlegają wytyczeniu przez jednostkę wykonawstwa geodezyjnego lub przez osoby fizyczne posiadające uprawnienia na wykonywanie robót geodezyjnych

"Wykonanie niniejszej mapy nie było poprzedzone ustaleniami dotyczącymi ewentualnych służebności gruntowych obciążających grunty położone w granicach projektowanej inwestycji budowlanej."

Łomża dn. 07.01.2013 L.ks. 14011/360/2012 KERG: 1883-117/2012

Starostwo Powiatowe w Łomży  
Powiatowy Ośrodek Dokumentacji  
Geodezyjnej i Kartograficznej  
W obszarze oznaczonym linią dokonano aktualizacji treści mapy zasadniczej. Dokumenty z pomiaru mapy zasadniczej do zasobu powiatowego w dniu 18.01.2013r. i zarchiwizowano pod nr 1883-117/2012

Niniejsza mapa może służyć do celów projektowych

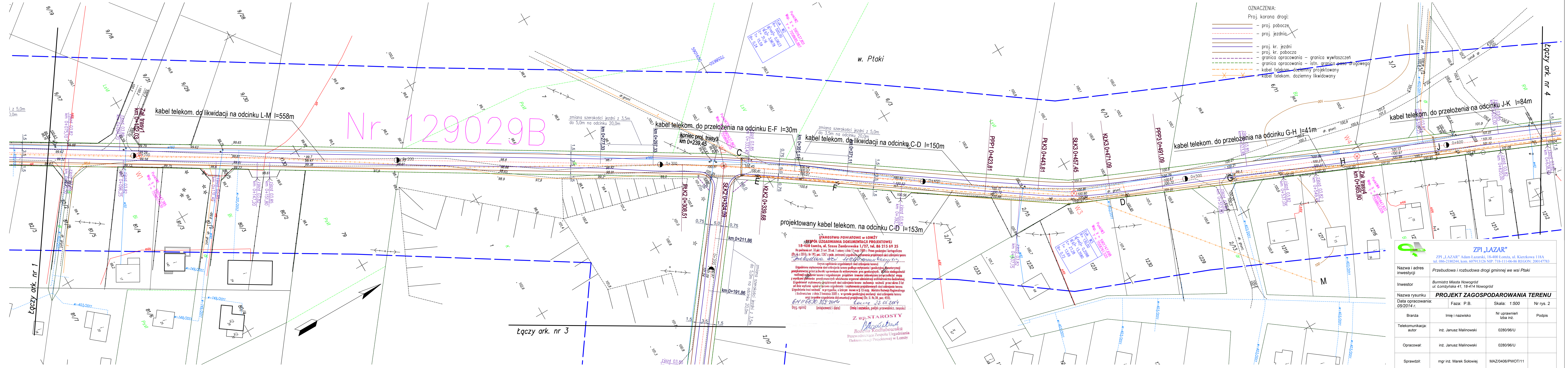
Przebieg obiekty budowlane wytyczono na podstawie mapy zasadniczej. Wytyczenie obiekty budowlane wytyczono na podstawie mapy zasadniczej. Wytyczenie obiekty budowlane wytyczono na podstawie mapy zasadniczej.

Łomża, 07.01.2013

Starosta

Łomża, 07.01.2013

Łomża, 07.01.2013



STAROSTWO POWIATOWE W ŁOMŻY  
18-400 Łomża, ul. Szosa Zambrowska 1/27, tel. 86 215 69 35  
Na podstawie art. 14 pkt 2 i art. 23 ust. 1 ustawy z dnia 17 maja 1998 r. - Prawo geodezyjne i kartograficzne (Dz. U. z 2010 r. Nr 183, poz. 1287 z późn. zmianami) sporządzono i wydrukowano niniejszą mapę  
Inżynier ds. geodezji i kartografii  
Wytyczenie obiekty budowlane wytyczono na podstawie mapy zasadniczej. Wytyczenie obiekty budowlane wytyczono na podstawie mapy zasadniczej. Wytyczenie obiekty budowlane wytyczono na podstawie mapy zasadniczej.

6.11.16.6.30.35.2014 Łomża 22.01.2014

(wzgl. opinii) (miejscowość i data) (imię i nazwisko, podpis, przewodniczący, zastępca)

Z up. STAROSTY  
Bożena Radubowska  
Przewodnicząca Zespołu Uzgodnienia  
Dokumentacji Projektowej w Łomży

ZPI „ŁAZAR” ZPI „ŁAZAR” Adam Łazarski, 18-400 Łomża, ul. Kierzkowa 118A tel. 086-2180244, kom. 607913126 NIP: 718-111-06-86 REGON: 200147783			
Nazwa i adres inwestycji	Przebudowa i rozbudowa drogi gminnej we wsi Ptaki		
Inwestor	Burmistrz Miasta Nowogród ul. Łomżyńska 41, 18-414 Nowogród		
Nazwa rysunku	PROJEKT ZAGOSPODAROWANIA TERENU		
Data opracowania:	Faza: P.B.	Skala: 1:500	Nr rys. 2
05/2014 r.			
Branch	Imię i nazwisko	Nr uprawnień	Podpis
Telekomunikacja:	inż. Janusz Malinowski	0280/96/U	
autor			
Opracował:	inż. Janusz Malinowski	0280/96/U	
Sprawił:	mgr inż. Marek Solowiej	MAZ/0406/PWOT/11	



MAPA DO CELÓW PROJEKTOWYCH

skala 1:500

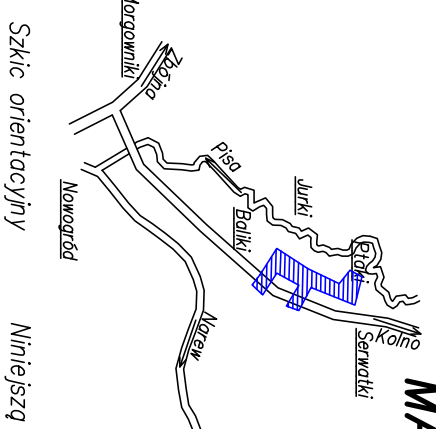
Ark. nr 4(4)

obręb ewid.: Ptaki [0015]

jedn. ewid.: Nowogród [200704\_5]

pow. tomzyski

woj. podlaskie



Skic orientacyjny  
Niniejszą mapę sporządzono w styczniu 2013r. na podstawie  
aktualnej mapy zasobniczej /sekcja mapy: ark. 244.123.082. .084/  
układ poziomy podpisowy: 2000 (21), wysokościowy: Kronsztad 1960

Mapa okładna na dzień 02.01.2013

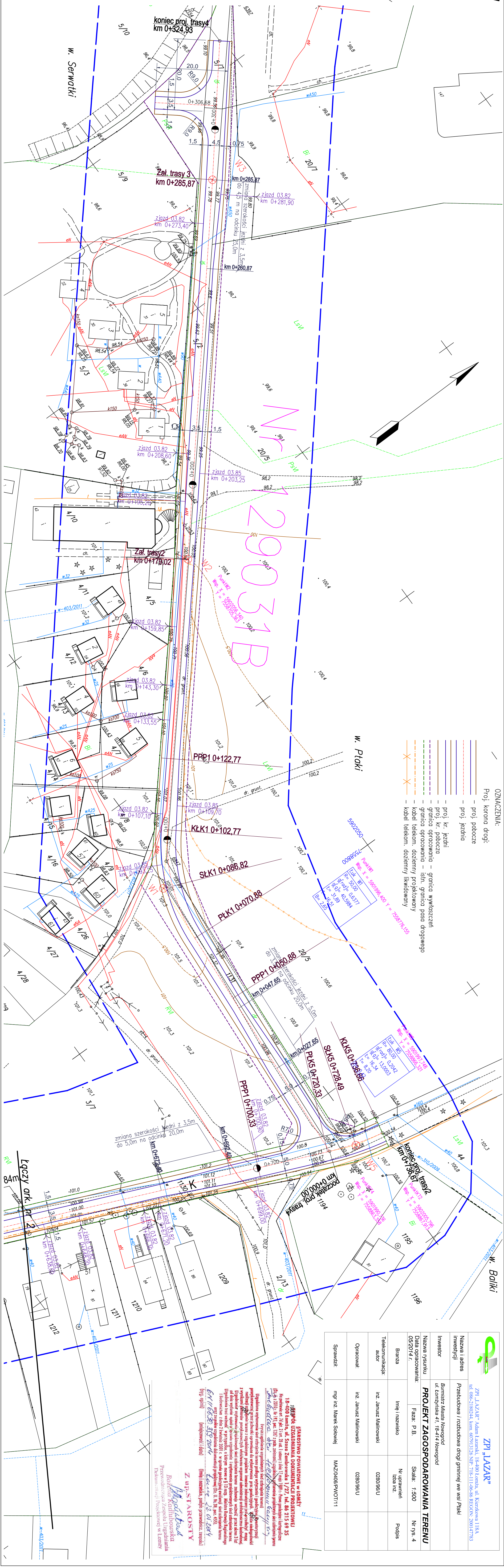
Uwaga:  
Nie wykucza się istnienia w terenie innych  
przebiegów, o których brak informacji wynika z  
zostałości historycznych lub niedopełnienia  
przebiegów zlokalizowanych do inwentaryzacji (Usługa  
Prac Geodezyjne i Kartograficzne –  
Dzi. nr 133 z 2010r. poz.1287/

"Wykonanie niniejszej mapy nie było poprzedzone ustaleniami dotyczącymi  
ewentualnych służebności gruntowych obciążających grunty położone w granicach  
projektowanej inwestycji budowlanej"

Łomża dn. 07.01.2013 L.k.s. 14011/360/2012 KERG: 1883-117/2012

**Starostwo Powiatowe w Łomży**  
**Powiatowy Urząd Geodezyjny i Kartograficzny**  
W obszarze  
Dokumenty z historii terenu i mapy zasobniczej  
do zabudowy powiatowej w dniu 07.01.2013  
18-400 Łomża, ul. Słoneczna 1/27 tel. 66 213 69 35  
tel. 66 213 69 36 fax 66 213 69 37  
e-mail: biuro@starostwo-lomza.pl  
www.starostwo-lomza.pl  
NIEBIEŻĄCA WŁAŚCIWOŚĆ  
Dokumenty z historii terenu i mapy zasobniczej  
do zabudowy powiatowej w dniu 07.01.2013  
18-400 Łomża, ul. Słoneczna 1/27 tel. 66 213 69 35  
tel. 66 213 69 36 fax 66 213 69 37  
e-mail: biuro@starostwo-lomza.pl  
www.starostwo-lomza.pl

**USŁUGI GEODEZYJNE**  
MCP-Geosystem  
Krzyżów/Działosławice  
18-400 Łomża, ul. Słoneczna 1/27  
tel. 66 213 69 35 NIP: 716-103-92-38



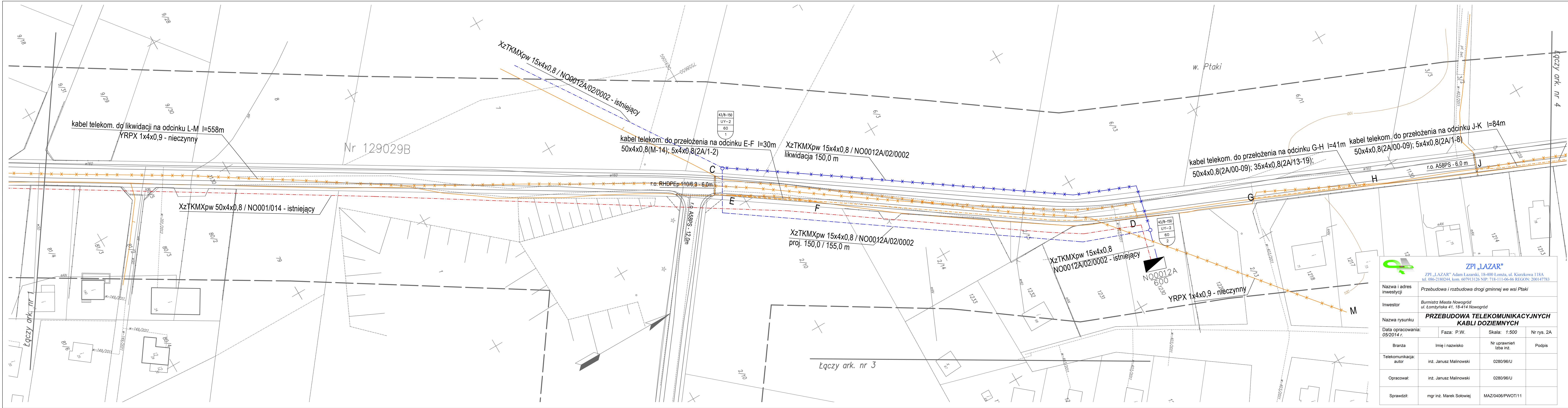
- OZNACZENIA:
- Proj. korona drogi:
  - proj. pobocze
  - proj. jezdnia
  - proj. kr. jezdnia
  - proj. kr. pobocza
  - granica oparcowania – istn. granica pasa drogowego
  - granica oparcowania – istn. granica pasa drogowego
  - kabel telekom. doziemny projektowany
  - kabel telekom. doziemny likwidowany


Nazwa i adres inwestycji	ZPJ „LAZAR” Adam Łazarski, 18-400 Łomża, ul. Kierowska 118A tel. 086-2180241, kom. 601913126 NIP: 718-111-406-86 REGON: 200147783
Investor	Burmistrz Miasta Nowogród ul. Komżyska 41, 18-414 Nowogród
Nazwa rysunku	PROJEKT ZAGOSPODAROWANIA TERENU
Data opracowania:	Faza: P.B. Skala: 1:500 Nr rys. 4
Branża	Inie i nazwisko
Telekomunikacja:	Nr uprawnień Izda inż. Podpis
autor	inż. Janusz Malinowski 0280/96U
Opracował:	inż. Janusz Malinowski 0280/96U
Sprawił:	mgr inż. Marek Sokołoj MAZ0406/PWOT/11

**STAROSTWO POWIATOWE W ŁOMŻY**  
**18-400 Łomża, ul. Słoneczna 1/27 tel. 66 213 69 35**  
In jestwa nr 74, 75, 76, 77, 78, 79, 80, 81, 82, 83, 84, 85, 86, 87, 88, 89, 90, 91, 92, 93, 94, 95, 96, 97, 98, 99, 100, 101, 102, 103, 104, 105, 106, 107, 108, 109, 110, 111, 112, 113, 114, 115, 116, 117, 118, 119, 120, 121, 122, 123, 124, 125, 126, 127, 128, 129, 130, 131, 132, 133, 134, 135, 136, 137, 138, 139, 140, 141, 142, 143, 144, 145, 146, 147, 148, 149, 150, 151, 152, 153, 154, 155, 156, 157, 158, 159, 160, 161, 162, 163, 164, 165, 166, 167, 168, 169, 170, 171, 172, 173, 174, 175, 176, 177, 178, 179, 180, 181, 182, 183, 184, 185, 186, 187, 188, 189, 190, 191, 192, 193, 194, 195, 196, 197, 198, 199, 200, 201, 202, 203, 204, 205, 206, 207, 208, 209, 210, 211, 212, 213, 214, 215, 216, 217, 218, 219, 220, 221, 222, 223, 224, 225, 226, 227, 228, 229, 230, 231, 232, 233, 234, 235, 236, 237, 238, 239, 240, 241, 242, 243, 244, 245, 246, 247, 248, 249, 250, 251, 252, 253, 254, 255, 256, 257, 258, 259, 260, 261, 262, 263, 264, 265, 266, 267, 268, 269, 270, 271, 272, 273, 274, 275, 276, 277, 278, 279, 280, 281, 282, 283, 284, 285, 286, 287, 288, 289, 290, 291, 292, 293, 294, 295, 296, 297, 298, 299, 300, 301, 302, 303, 304, 305, 306, 307, 308, 309, 310, 311, 312, 313, 314, 315, 316, 317, 318, 319, 320, 321, 322, 323, 324, 325, 326, 327, 328, 329, 330, 331, 332, 333, 334, 335, 336, 337, 338, 339, 340, 341, 342, 343, 344, 345, 346, 347, 348, 349, 350, 351, 352, 353, 354, 355, 356, 357, 358, 359, 360, 361, 362, 363, 364, 365, 366, 367, 368, 369, 370, 371, 372, 373, 374, 375, 376, 377, 378, 379, 380, 381, 382, 383, 384, 385, 386, 387, 388, 389, 390, 391, 392, 393, 394, 395, 396, 397, 398, 399, 400, 401, 402, 403, 404, 405, 406, 407, 408, 409, 410, 411, 412, 413, 414, 415, 416, 417, 418, 419, 420, 421, 422, 423, 424, 425, 426, 427, 428, 429, 430, 431, 432, 433, 434, 435, 436, 437, 438, 439, 440, 441, 442, 443, 444, 445, 446, 447, 448, 449, 450, 451, 452, 453, 454, 455, 456, 457, 458, 459, 460, 461, 462, 463, 464, 465, 466, 467, 468, 469, 470, 471, 472, 473, 474, 475, 476, 477, 478, 479, 480, 481, 482, 483, 484, 485, 486, 487, 488, 489, 490, 491, 492, 493, 494, 495, 496, 497, 498, 499, 500, 501, 502, 503, 504, 505, 506, 507, 508, 509, 510, 511, 512, 513, 514, 515, 516, 517, 518, 519, 520, 521, 522, 523, 524, 525, 526, 527, 528, 529, 530, 531, 532, 533, 534, 535, 536, 537, 538, 539, 540, 541, 542, 543, 544, 545, 546, 547, 548, 549, 550, 551, 552, 553, 554, 555, 556, 557, 558, 559, 560, 561, 562, 563, 564, 565, 566, 567, 568, 569, 570, 571, 572, 573, 574, 575, 576, 577, 578, 579, 580, 581, 582, 583, 584, 585, 586, 587, 588, 589, 590, 591, 592, 593, 594, 595, 596, 597, 598, 599, 600, 601, 602, 603, 604, 605, 606, 607, 608, 609, 610, 611, 612, 613, 614, 615, 616, 617, 618, 619, 620, 621, 622, 623, 624, 625, 626, 627, 628, 629, 630, 631, 632, 633, 634, 635, 636, 637, 638, 639, 640, 641, 642, 643, 644, 645, 646, 647, 648, 649, 650, 651, 652, 653, 654, 655, 656, 657, 658, 659, 660, 661, 662, 663, 664, 665, 666, 667, 668, 669, 670, 671, 672, 673, 674, 675, 676, 677, 678, 679, 680, 681, 682, 683, 684, 685, 686, 687, 688, 689, 690, 691, 692, 693, 694, 695, 696, 697, 698, 699, 700, 701, 702, 703, 704, 705, 706, 707, 708, 709, 710, 711, 712, 713, 714, 715, 716, 717, 718, 719, 720, 721, 722, 723, 724, 725, 726, 727, 728, 729, 730, 731, 732, 733, 734, 735, 736, 737, 738, 739, 740, 741, 742, 743, 744, 745, 746, 747, 748, 749, 750, 751, 752, 753, 754, 755, 756, 757, 758, 759, 760, 761, 762, 763, 764, 765, 766, 767, 768, 769, 770, 771, 772, 773, 774, 775, 776, 777, 778, 779, 780, 781, 782, 783, 784, 785, 786, 787, 788, 789, 790, 791, 792, 793, 794, 795, 796, 797, 798, 799, 800, 801, 802, 803, 804, 805, 806, 807, 808, 809, 810, 811, 812, 813, 814, 815, 816, 817, 818, 819, 820, 821, 822, 823, 824, 825, 826, 827, 828, 829, 830, 831, 832, 833, 834, 835, 836, 837, 838, 839, 840, 841, 842, 843, 844, 845, 846, 847, 848, 849, 850, 851, 852, 853, 854, 855, 856, 857, 858, 859, 860, 861, 862, 863, 864, 865, 866, 867, 868, 869, 870, 871, 872, 873, 874, 875, 876, 877, 878, 879, 880, 881, 882, 883, 884, 885, 886, 887, 888, 889, 890, 891, 892, 893, 894, 895, 896, 897, 898, 899, 900, 901, 902, 903, 904, 905, 906, 907, 908, 909, 910, 911, 912, 913, 914, 915, 916, 917, 918, 919, 920, 921, 922, 923, 924, 925, 926, 927, 928, 929, 930, 931, 932, 933, 934, 935, 936, 937, 938, 939, 940, 941, 942, 943, 944, 945, 946, 947, 948, 949, 950, 951, 952, 953, 954, 955, 956, 957, 958, 959, 960, 961, 962, 963, 964, 965, 966, 967, 968, 969, 970, 971, 972, 973, 974, 975, 976, 977, 978, 979, 980, 981, 982, 983, 984, 985, 986, 987, 988, 989, 990, 991, 992, 993, 994, 995, 996, 997, 998, 999, 1000, 1001, 1002, 1003, 1004, 1005, 1006, 1007, 1008, 1009, 1010, 1011, 1012, 1013, 1014, 1015, 1016, 1017, 1018, 1019, 1020, 1021, 1022, 1023, 1024, 1025, 1026, 1027, 1028, 1029, 1030, 1031, 1032, 1033, 1034, 1035, 1036, 1037, 1038, 1039, 1040, 1041, 1042, 1043, 1044, 1045, 1046, 1047, 1048, 1049, 1050, 1051, 1052, 1053, 1054, 1055, 1056, 1057, 1058, 1059, 1060, 1061, 1062, 1063, 1064, 1065, 1066, 1067, 1068, 1069, 1070, 1071, 1072, 1073, 1074, 1075, 1076, 1077, 1078, 1079, 1080, 1081, 1082, 1083, 1084, 1085, 1086, 1087, 1088, 1089, 1090, 1091, 1092, 1093, 1094, 1095, 1096, 1097, 1098, 1099, 1100, 1101, 1102, 1103, 1104, 1105, 1106, 1107, 1108, 1109, 1110, 1111, 1112, 1113, 1114, 1115, 1116, 1117, 1118, 1119, 1120, 1121, 1122, 1123, 1124, 1125, 1126, 1127, 1128, 1129, 1130, 1131, 1132, 1133, 1134, 1135, 1136, 1137, 1138, 1139, 1140, 1141, 1142, 1143, 1144, 1145, 1146, 1147, 1148, 1149, 1150, 1151, 1152, 1153, 1154, 1155, 1156, 1157, 1158, 1159, 1160, 1161, 1162, 1163, 1164, 1165, 1166, 1167, 1168, 1169, 1170, 1171, 1172, 1173, 1174, 1175, 1176, 1177, 1178, 1179, 1180, 1181, 1182, 1183, 1184, 1185, 1186, 1187, 1188, 1189, 1190, 1191, 1192, 1193, 1194, 1195, 1196, 1197, 1198, 1199, 1200, 1201, 1202, 1203, 1204, 1205, 1206, 1207, 1208, 1209, 1210, 1211, 1212, 1213, 1214, 1215, 1216, 1217, 1218, 1219, 1220, 1221, 1222, 1223, 1224, 1225, 1226, 1227, 1228, 1229, 1230, 1231, 1232, 1233, 1234, 1235, 1236, 1237, 1238, 1239, 1240, 1241, 1242, 1243, 1244, 1245, 1246, 1247, 1248, 1249, 1250, 1251, 1252, 1253, 1254, 1255, 1256, 1257, 1258, 1259, 1260, 1261, 1262, 1263, 1264, 1265, 1266, 1267, 1268, 1269, 1270, 1271, 1272, 1273, 1274, 1275, 1276, 1277, 1278, 1279, 1280, 1281, 1282, 1283, 1284, 1285, 1286, 1287, 1288, 1289, 1290, 1291, 1292, 1293, 1294, 1295, 1296, 1297, 1298, 1299, 1300, 1301, 1302, 1303, 1304, 1305, 1306, 1307, 1308, 1309, 1310, 1311, 1312, 1313, 1314, 1315, 1316, 1317, 1318, 1319, 1320, 1321, 1322, 1323, 1324, 1325, 1326, 1327, 1328, 1329, 1330, 1331, 1332, 1333, 1334, 1335, 1336, 1337, 1338, 1339, 1340, 1341, 1342, 1343, 1344, 1345, 1346, 1347, 1348, 1349, 1350, 1351, 1352, 1353, 1354, 1355, 1356, 1357, 1358, 1359, 1360, 1361, 1362, 1363, 1364, 1365, 1366, 1367, 1368, 1369, 1370, 1371, 1372, 1373, 1374, 1375, 1376, 1377, 1378, 1379, 1380, 1381, 1382, 1383, 1384, 1385, 1386, 1387, 1388, 1389, 1390, 1391, 1392, 1393, 1394, 1395, 1396, 1397, 1398, 1399, 1400, 1401, 1402, 1403, 1404, 1405, 1406, 1407, 1408, 1409, 1410, 1411, 1412, 1413, 1414, 1415, 1416, 1417, 1418, 1419, 1420, 1421, 1422, 1423, 1424, 1425, 1426, 1427, 1428, 1429, 1430, 1431, 1432, 1433, 1434, 1435, 1436, 1437, 1438, 1439, 1440, 1441, 1442, 1443, 1444, 1445, 1446, 1447, 1448, 1449, 1450, 1451, 1452, 1453, 1454, 1455, 1456, 1457, 1458, 1459, 1460, 1461, 1462, 1463, 1464, 1465, 1466, 1467, 1468, 1469, 1470, 1471, 1472, 1473, 1474, 1475, 1476, 1477, 1478, 1479, 1480, 1481, 1482, 1483, 1484, 1485, 1486, 1487, 1488, 1489, 1490, 1491, 1492, 1493, 1494, 1495, 1496, 1497, 1498, 1499, 1500, 1501, 1502, 1503, 1504, 1505, 1506, 1507, 1508, 1509, 1510, 1511, 1512, 1513, 1514, 1515, 1516, 1517, 1518, 1519, 1520, 1521, 1522, 1523, 1524, 1525, 1526, 1527, 1528, 1529, 1530, 1531, 1532, 1533, 1534, 1535, 1536, 1537, 1538, 1539, 1540, 1541, 1542, 1543, 1544, 1545, 1546, 1547, 1548, 1549, 1550, 1551, 1552, 1553, 1554, 1555, 1556, 1557, 1558, 1559, 1560, 1561, 1562, 1563, 1564, 1565, 1566, 1567, 1568, 1569, 1570, 1571, 1572, 1573, 1574, 1575, 1576, 1577, 1578, 1579, 1580, 1581, 1582, 1583, 1584, 1585, 1586, 1587, 1588, 1589, 1590, 1591, 1592, 1593, 1594, 1595, 1596, 1597, 1598, 1599, 1600, 1601, 1602, 1603, 1604, 1605, 1606, 1607, 1608, 1609, 1610, 1611, 1612, 1613, 1614, 1615, 1616, 1617, 1618, 1619, 1620, 1621, 1622, 1623, 1624, 1625, 1626, 1627, 1628, 1629, 1630, 1631, 1632, 1633, 1634, 1635, 1636, 1637, 1638, 1639, 1640, 1641, 1642, 1643, 1644, 1645, 1646, 1647, 1648, 1649, 1650, 1651, 1652, 1653, 1654, 1655, 1656, 1657, 1658, 1659, 1660, 1661, 1662, 1663, 1664, 1665, 1666, 1667, 1668, 1669, 1670, 1671, 1672, 1673, 1674, 1675, 1676, 1677, 1678, 1679, 1680, 1681, 1682, 1683, 1684, 1685, 1686, 1687, 1688, 1689, 1690, 1691, 1692, 1693, 1694, 1695, 1696, 1697, 1698, 1699, 1700, 1701, 1702, 1703, 1704, 1705, 1706, 1707, 1708, 1709, 1710, 1711, 1712, 1713, 1714, 1715, 1716, 1717, 1718, 1719, 1720, 1721, 1722, 1723, 1724, 1725, 1726, 1727, 1728, 1729, 1730, 1731, 1732, 1733, 1734, 1735, 1736, 1737, 1738, 1739, 1740, 1741, 1742, 1743, 1744, 1745, 1746, 1747, 1748, 1749, 1750, 1751, 1752, 1753, 1754, 1755, 1756, 1757, 1758, 1759, 1760, 1761, 1762, 1763, 1764, 1765, 1766, 1767, 1768, 1769, 1770, 1771, 1772, 1773, 1774, 1775, 1776, 1777, 1778, 1779, 1780, 1781, 1782, 1783, 1784, 1785, 1786, 1787, 1788, 1789, 1790, 1791, 1792, 1793, 1794, 1795, 1796, 1797, 1798, 1799, 1800, 1801, 1802, 1803, 1804, 1805, 1806, 1807, 1808, 1809, 1810, 1811, 1812, 1813, 1814, 1815, 1816, 1817, 1818, 1819, 1820, 1821, 1822, 1823, 1824, 1825, 1826, 1827, 1828, 1829, 1830, 1831, 1832, 1833, 1834, 1835, 1836, 1837, 1838, 1839, 1840, 1841, 1842, 1843, 1844, 1845, 1846, 1847, 1848, 1849, 1850, 1851, 1852, 1853, 1854, 1855, 1856, 1857, 1858, 1859, 1860, 1861, 1862, 1863, 1864, 1865, 1866, 1867, 1868, 1869, 1870, 1871, 1872, 1873, 1874, 1875, 1876, 1877, 1878, 1879, 1880, 1881, 1882, 1883, 1884, 1885, 1886, 1887, 1888, 1889, 1890, 1891, 1892, 1893, 1894, 1895, 1896, 1897, 1898, 1899, 1900, 1901, 1902, 1903, 1904, 1905, 1906, 1907, 1908, 1909, 1910, 1911, 1912, 1913, 1914, 1915, 1916, 1917, 1918, 1919, 1920, 1921, 1922, 1923, 1924, 1925, 1926, 1927, 1928, 1929, 1930, 1931, 1932, 1933, 1934, 1935, 1936, 1937, 1938, 1939, 1940, 1941, 1942, 1943, 1944,





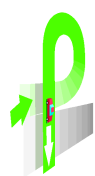




**ZPI „LAZAR”**  
ZPI „LAZAR” Adam Łazarz, 18-400 Łomża, ul. Kierzkowa 118A  
tel. 086-2180244, kom. 607913126 NIP: 718-111-06-86 REGON: 200147783

Nazwa i adres inwestycji	Przebudowa i rozbudowa drogi gminnej we wsi Ptaki		
Inwestor	Burmistrz Miasta Nowogród ul. Łomżyńska 41, 18-414 Nowogród		
Nazwa rysunku	<b>PRZEBUDOWA TELEKOMUNIKACYJNYCH KABLI DOZIEMNYCH</b>		
Data opracowania: 05/2014 r.	Faza: P.W.	Skala: 1:500	Nr rys. 2A
Branża	Imię i nazwisko	Nr uprawnień Izba inż.	Podpis
Telekomunikacja: autor	inż. Janusz Malinowski	0280/96/U	
Opracował:	inż. Janusz Malinowski	0280/96/U	
Sprawdził:	mgr inż. Marek Sotowiej	MAZ/0406/PWOT/11	





ZPI „LAZAR”

ZPI „LAZAR” Adam Łazarzki, 18-400 Łomża, ul. Kierzkowa 118A  
tel. 086-2180244, kom. 607913126 NIP: 718-111-06-86 REGON: 200147783

Nazwa i adres inwestycji	Przebudowa i rozbudowa drogi gminnej we wsi Plaki		
Inwestor	Burmistrz Miasta Nowogrod ul. Łomżyńska 41, 18-414 Nowogród		
Nazwa rysunku	PRZEBUDOWA TELEKOMUNIKACYJNYCH KABLI DOZIEMNYCH		
Data opracowania: 05/2014 r.	Faza: P.W.	Skala: 1:500	Nr rys. 4A
Branża	Imię i nazwisko	Nr uprawnień Izba inż.	Podpis
Telekomunikacja: autor	inż. Janusz Malinowski	0280/96/U	
Opracował:	inż. Janusz Malinowski	0280/96/U	
Sprawił:	mgr inż. Marek Solowiej	MAZ/0406/PWOT/11	

