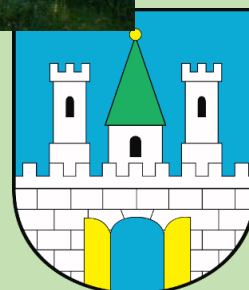


# **PROGNOZA ODDZIAŁYWANIA NA ŚRODOWISKO PLANU GOSPODARKI NISKOEMISYJNEJ DLA GMINY NOWOGRÓD NA LATA 2016-2020**



**GMINA NOWOGRÓD  
POWIAT ŁOMŻYŃSKI  
WOJEWÓDZTWO PODLASKIE**

## SPIS TREŚCI

<b>1. WSTĘP .....</b>	<b>3</b>
1.1. PODSTAWY FORMALNO-PRAWNE OPRACOWANIA DOKUMENTU .....	3
1.2. CEL I ZAKRES PROGNOZY .....	4
1.3. INFORMACJE O METODACH ZASTOSOWANYCH PRZY SPORZĄDZANIU PROGNOZY.....	6
<b>2. ANALIZA ZAWARTOŚCI PROJEKTOWANEGO DOKUMENTU .....</b>	<b>6</b>
2.1. PROJEKT PLANU GOSPODARKI NISKOEMISYJNEJ DLA GMINY NOWOGRÓD – ANALIZA ZAWARTOŚCI.....	6
2.2. CELE PGN .....	7
2.3. POWIĄZANIA Z INNYMI DOKUMENTAMI .....	8
<b>3. AKTUALNY STAN ŚRODOWISKA .....</b>	<b>17</b>
3.1. POŁOŻENIE GEOGRAFICZNE.....	17
3.2. KLIMAT.....	17
3.3. POWIERZCHNIA ZIEMI, KRAJOBRAZ, ZŁOŻA NATURALNE, GLEBY .....	22
3.4. WODY POWIERZCHNIOWE I PODZIEMNE .....	26
3.5. POWIETRZE .....	26
3.6. KLIMAT AKUSTYCZNY.....	33
3.7. DZIEDZICTWO KULTUROWE, ZABYTKI I DOBRA MATERIALNE .....	35
3.8. RÓŻNORODNOŚĆ BIOLOGICZNA, OBSZARY NATURA 2000 .....	36
3.9. POTENCJALNE ZMIANY STANU ŚRODOWISKA W PRZYPADKU BRAKU REALIZACJI PROJEKTOWANEGO DOKUMENTU .....	36
<b>4. PRZEWIDYWANE ODDZIAŁYWANIE NA ŚRODOWISKO W WYNIKU REALIZACJI ZAPISÓW PLANU GOSPODARKI NISKOEMISYJNEJ DLA GMINY NOWOGRÓD NA LATA 2016-2020.....</b>	<b>37</b>
4.1. STAN ŚRODOWISKA NA OBSZARACH OBJĘTYCH PRZEWIDYWANYM ZNACZĄCYM ODDZIAŁYWANIEM.....	37
4.2. ISTNIEJĄCE PROBLEMY OCHRONY ŚRODOWISKA ISTOTNE Z PUNKTU WIDZENIA REALIZACJI PROJEKTOWANEGO DOKUMENTU .....	38
4.3. CELE OCHRONY ŚRODOWISKA USTANOWIONE NA SZCZEBLU MIĘDZYNARODOWYM, WSPÓLNOTOWYM I KRAJOWYM, ISTOTNE Z PUNKTU WIDZENIA PROJEKTOWANEGO DOKUMENTU .....	39
<b>5. ANALIZA I OCENA WPŁYWU USTALEŃ PROJEKTU DOKUMENTU NA POSZCZEGÓLNE KOMPONENTY ŚRODOWISKA WRAZ Z PROGNOZĄ ZMIAN ŚRODOWISKA .....</b>	<b>39</b>

5.1. WPŁYW NA RÓŻNORODNOŚĆ BIOLOGICZNĄ, OBSZARY NATURA 2000, ROŚLINY I ZWIERZĘTA .....	39
5.2. WPŁYW NA GLEBY, ZASOBY NATURALNE I POWIERZCHNIĘ ZIEMI .....	41
5.3. WPŁYW NA WODY POWIERZCHNIOWE I PODZIEMNE .....	42
5.4. WPŁYW NA POWIETRZE ATMOSFERYCZNE .....	44
5.5. WPŁYW NA KLIMAT AKUSTYCZNY .....	45
5.6. WPŁYW NA DZIEDZICTWO KULTUROWE, ZABYTKI I DOBRA MATERIALNE .....	45
5.7. WPŁYW NA KLIMAT LOKALNY .....	46
5.8. WPŁYW NA KRAJOBRAZ .....	47
5.9. WPŁYW NA ZDROWIE LUDZI I JAKOŚĆ ŻYCIA .....	48
<b>6. ROZWIĄZANIA MAJĄCE NA CELU ZAPOBIEGANIE, OGRANICZANIE LUB KOMPENSACJĘ PRZYRODNICZĄ NEGATYWNYCH ODDZIAŁYWAŃ NA ŚRODOWISKO, MOGĄCYCH BYĆ REZULTATEM REALIZACJI PROJEKTOWANEGO DOKUMENTU ....</b>	<b>48</b>
<b>7. ROZWIĄZANIA ALTERNATYWNE DO ROZWIĄZAŃ ZAWARTYCH W PROJEKTOWANYM DOKUMENCIE .....</b>	<b>50</b>
<b>8. PRZEWIDYWANE METODY ANALIZY SKUTKÓW REALIZACJI POSTANOWIEŃ PROJEKTOWANEGO DOKUMENTU .....</b>	<b>51</b>
<b>9. INFORMACJE O TRANSGRANICZNYM ODDZIAŁYWANIU NA ŚRODOWISKO .....</b>	<b>52</b>
<b>10. STRESZCZENIE W JĘZYKU NIESPECJALISTYCZNYM .....</b>	<b>52</b>
<b>11. SPIS TABEL, WYKRESÓW I RYSUNKÓW .....</b>	<b>54</b>

# 1. WSTĘP

## 1.1. PODSTAWY FORMALNO-PRAWNE OPRACOWANIA DOKUMENTU

Podstawą prawną opracowania Prognozy oddziaływania na środowisko Planu Gospodarki Niskoemisyjnej dla Gminy Nowogród na lata 2016-2020 (zwanej też dalej Prognozą) jest Ustawa z dnia 3 października 2008 r. o udostępnianiu informacji o środowisku i jego ochronie, udziale społeczeństwa w ochronie środowiska oraz o ocenach oddziaływania na środowisko (t.j. Dz. U. z 2016 r. poz. 353), zwana dalej Ustawą. W świetle zapisów artykułu 46 i 47 Ustawy, przeprowadzenia strategicznej oceny oddziaływania na środowisko wymagają projekty dokumentów strategicznych (m. in. polityk, strategii, planów, programów) mogących znacząco oddziaływać na środowisko lub realizacja postanowień tych dokumentów może spowodować znaczące oddziaływanie na środowisko.

Przepisy Ustawy z dnia 3 października 2008 r. przenoszą do prawodawstwa polskiego postanowienia następujących dyrektyw Unii Europejskiej:

- Dyrektywa Rady 85/337/EWG z dnia 27 czerwca 1985 r. w sprawie oceny skutków wywieranych przez niektóre przedsięwzięcia publiczne i prywatne na środowisko naturalne;
- Dyrektywa Rady 92/43/EWG z dnia 21 maja 1992 r. w sprawie ochrony siedlisk przyrodniczych oraz dzikiej fauny i flory;
- Dyrektywa Parlamentu Europejskiego i Rady 2001/42/WE z dnia 27 czerwca 2001 r. w sprawie oceny wpływu niektórych planów i programów na środowisko;
- Dyrektywa Parlamentu Europejskiego i Rady 2003/4/WE z dnia 28 stycznia 2003 r. w sprawie publicznego dostępu do informacji dotyczących środowiska i uchylającej dyrektywę Rady 90/313/EWG;
- Dyrektywa Parlamentu Europejskiego i Rady 2003/35/WE z dnia 26 maja 2003 r. przewidującej udział społeczeństwa w odniesieniu do sporządzania niektórych planów i programów w zakresie środowiska oraz zmieniającej w odniesieniu do udziału społeczeństwa i dostępu do wymiaru sprawiedliwości dyrektywę Rady 85/337/EWG i 96/61/WE;
- Dyrektywa Parlamentu Europejskiego i Rady 2008/1/WE z dnia 15 stycznia 2008 r. dotyczącej zintegrowanego zapobiegania zanieczyszczeniom i ich kontroli;
- Dyrektywa Parlamentu Europejskiego i Rady 2008/56/WE z dnia 17 czerwca 2008 r. ustanawiającej ramy działań Wspólnoty w dziedzinie polityki środowiska morskiego (dyrektywa ramowa w sprawie strategii morskiej).

Konieczność opracowania prognozy została także potwierdzona przez:

- Regionalnego Dyrektora Ochrony Środowiska w Białymstoku;
- Podlaskiego Państwowego Wojewódzkiego Inspektora Sanitarnego w Białymstoku.

W ramach wskazanych pism zarówno Regionalny Dyrektor Ochrony Środowiska, jak i Podlaski Państwowy Wojewódzki Inspektor Sanitarny wskazali na obowiązek opracowania Prognozy dla projektu Planu Gospodarki Niskoemisyjnej dla Gminy Nowogród na lata 2016-2020, a także wskazali na zakres i stopień szczegółowości informacji wymaganych w przedmiotowym dokumencie.

## **1.2. CEL I ZAKRES PROGNOZY**

Celem Prognozy jest wskazanie możliwych negatywnych skutków realizacji Planu Gospodarki Niskoemisyjnej dla Gminy Nowogród na lata 2016-2020 i przedstawienie zaleceń dotyczących przeciwdziałania ewentualnym negatywnym skutkom.

Zakres Prognozy jest zgodny z wytycznymi zawartymi w Ustawie z dnia 3 października 2008 r. o udostępnianiu informacji o środowisku i jego ochronie, udziale społeczeństwa w ochronie środowiska oraz o ocenach oddziaływania na środowisko (t.j. Dz. U. z 2016 r. poz. 353). Zgodnie z zapisami art. 51 Ustawy, prognoza oddziaływania na środowisko powinna:

1. zawierać:

- a) informacje o zawartości, głównych celach projektowanego dokumentu oraz jego powiązaniach z innymi dokumentami,
- b) informacje o metodach zastosowanych przy sporządzaniu prognozy,
- c) propozycje dotyczące przewidywanych metod analizy skutków realizacji postanowień projektowanego dokumentu oraz częstotliwości jej przeprowadzania,
- d) informacje o możliwym transgranicznym oddziaływaniu na środowisko,
- e) streszczenie sporządzone w języku niespecjalistycznym;

2. określać, analizować i oceniać:

- a) istniejący stan środowiska oraz potencjalne zmiany tego stanu w przypadku braku realizacji projektowanego dokumentu,
- b) stan środowiska na obszarach objętych przewidywanym znaczącym oddziaływaniem,
- c) istniejące problemy ochrony środowiska istotne z punktu widzenia realizacji projektowanego dokumentu, w szczególności dotyczące obszarów podlegających ochronie na podstawie ustawy z dnia 16 kwietnia 2004 r. o ochronie przyrody,

d) cele ochrony środowiska ustanowione na szczeblu międzynarodowym, wspólnotowym

i krajowym, istotne z punktu widzenia projektowanego dokumentu, oraz sposoby, w jakich te cele i inne problemy środowiska zostały uwzględnione podczas opracowywania dokumentu,

e) przewidywane znaczące oddziaływania, w tym oddziaływania bezpośrednie, pośrednie, wtórne, skumulowane, krótkoterminowe, średnioterminowe i długoterminowe, stałe i chwilowe oraz pozytywne i negatywne, na cele i przedmiot ochrony obszaru Natura 2000 oraz integralność tego obszaru, a także na środowisko, a w szczególności na:

- różnorodność biologiczną,
- ludzi,
- zwierzęta,
- rośliny,
- wodę,
- powietrze,
- powierzchnię ziemi,
- krajobraz,
- klimat,
- zasoby naturalne,
- zabytki,
- dobra materialne,

z uwzględnieniem zależności między tymi elementami środowiska i między oddziaływaniami na te elementy;

### 3. przedstawiać:

a) rozwiązania mające na celu zapobieganie, ograniczanie lub kompensację przyrodniczą negatywnych oddziaływań na środowisko, mogących być rezultatem realizacji projektowanego dokumentu, w szczególności na cele i przedmiot ochrony obszaru Natura 2000 oraz integralność tego obszaru,

b) biorąc pod uwagę cele i geograficzny zasięg dokumentu oraz cele i przedmiot ochrony obszaru Natura 2000 oraz integralność tego obszaru – rozwiązania alternatywne do rozwiązań zawartych w projektowanym dokumencie wraz z uzasadnieniem ich wyboru oraz opis metod dokonania oceny prowadzącej do tego wyboru albo wyjaśnienie braku rozwiązań alternatywnych, w tym wskazania napotkanych trudności wynikających z niedostatków techniki lub luk we współczesnej wiedzy.

Ponadto uwzględniono uzgodniony zakres i stopień szczegółowości opracowania wynikający z pisma:

- Regionalnego Dyrektora Ochrony Środowiska w Białymstoku;
- Podlaskiego Państwowego Wojewódzkiego Inspektora Sanitarnego w Białymstoku.

### **1.3. INFORMACJE O METODACH ZASTOSOWANYCH PRZY SPORZĄDZANIU PROGNOZY**

W ramach opracowania Prognozy oddziaływania na środowisko Planu Gospodarki Niskoemisyjnej dla Gminy Nowogród posłużono się następującymi metodami:

- oceniono komplementarność Planu w stosunku do dokumentów strategicznych wyższego szczebla (wspólnotowych, krajowych, wojewódzkich), aby stwierdzić czy poddawany prognozie dokument zawiera elementy zapewniające ochronę środowiska z poszanowaniem zasad zrównoważonego rozwoju,
- w bezpośrednim badaniu prognozy Planu oceniono wpływ proponowanych w opracowaniu działań na poszczególne komponenty środowiska naturalnego.

W niniejszym dokumencie dokonano analizy oddziaływań na środowisko w oparciu o dane literaturowe oraz ustalenia własne, które zestawiono z lokalnymi uwarunkowaniami środowiskowymi.

## **2. ANALIZA ZAWARTOŚCI PROJEKTOWANEGO DOKUMENTU**

### **2.1. PROJEKT PLANU GOSPODARKI NISKOEMISYJNEJ DLA GMINY NOWOGRÓD – ANALIZA ZAWARTOŚCI**

Plan Gospodarki Niskoemisyjnej dla Gminy Nowogród składa się z sześciu rozdziałów, w ramach których trzon stanowi bazowa inwentaryzacja emisji dwutlenku węgla. Inwentaryzacja została przeprowadzona zgodnie z metodyką, zawartą w poradniku „How to develop a Sustainable Energy Action Plan – Guidebook” (tłumaczenie na język polski: „Poradnik. Jak opracować plan działań na rzecz zrównoważonej energii (SEAP)”). Wyniki inwentaryzacji bazowej stanowią punkt wyjścia dla władz gminy do podjęcia działań zmierzających do osiągnięcia celów określonych w pakiecie klimatyczno-energetycznym i Protokole z Kioto.

PGN jest dokumentem strategicznym, który skupia się na podniesieniu efektywności energetycznej, zwiększeniu wykorzystania odnawialnych źródeł energii oraz redukcji emisji gazów cieplarnianych w Gminie Nowogród. Obejmuje on swym zasięgiem cały obszar Gminy Nowogród i jest spójny z dokumentami nadrzędnymi szczebla międzynarodowego, unijnego, krajowego, wojewódzkiego czy też lokalnego.

Plan Gospodarki Niskoemisyjnej dla Gminy Nowogród pozwoli zaplanować na najbliższe lata działania na rzecz zrównoważonego energetycznie i ekologicznie rozwoju gminy oraz ochrony i poprawy jakości powietrza. Na podstawie przedmiotowego opracowania gmina będzie mogła uzyskać dofinansowanie ze środków Unii Europejskiej na działania zmierzające do osiągnięcia określonych powyżej celów. W ramach PGN wskazane zostały konkretne zadania, które władze gminy planują wykonać w najbliższym okresie oraz zamieszczono informacje na temat potencjalnych źródeł finansowania określonych w dokumencie zamierzeń.

## **2.2. CELE PGN**

Zgodnie z zapisami PGN priorytetem Gminy Nowogród w kontekście ochrony powietrza jest redukcja emisji dwutlenku węgla do 2020 roku.

Celem strategicznym jest ograniczenie poziomu emisji dwutlenku węgla o 21,00% w stosunku do danych za rok 2015. Zakładana redukcja wyniesie 20 600,72 Mg CO<sub>2</sub>, co pozwoli osiągnąć w 2020 poziom emisji w wysokości 28 090,16 Mg CO<sub>2</sub>.

Cel strategiczny realizowany będzie poprzez realizację celów szczegółowych, które zdefiniowane zostały następująco:

- wzrost liczby budynków komunalnych, mieszkalnych i użyteczności publicznej poddanych termomodernizacji;
- ograniczenie „niskiej emisji” z mieszkalnictwa;
- podniesienie poziomu wykorzystania OZE w gospodarstwach indywidualnych, budynkach użyteczności publicznej i przedsiębiorstwach;
- wzrost liczby zmodernizowanych systemów grzewczych i wprowadzonych w tym zakresie technologii wykorzystujących odnawialne źródła energii;
- kształtowanie świadomości ekologicznej mieszkańców gminy;
- ograniczenie zużycia i kosztów energii używanej przez odbiorców;
- wprowadzenie nowoczesnych technologii w budownictwie;



- poprawa bezpieczeństwa energetycznego i ekologicznego;
- wzrost powierzchni dróg o nawierzchni asfaltowej;
- poprawa stanu oświetlenia ulicznego.

### **2.3. POWIĄZANIA Z INNYMI DOKUMENTAMI**

Projekt PGN jest ściśle powiązany z innymi dokumentami strategicznymi, jednakże nie stanowi on jedynie powielenia zamieszczonych tam celów i zadań. W toku opracowywania ocenianego dokumentu szczegółowo analizowano poszczególne dokumenty, jak również uwzględniano uwarunkowania lokalne tak, aby wyspecyfikować i wybrać do realizacji odpowiednie zadania, które powinny umożliwić osiągnięcie zakładanego celu w zadanym horyzoncie czasowym, jak również takie, na których realizację mają wpływ władze gminy. Poniżej scharakteryzowano dokumenty strategiczne, z którymi powiązany jest oceniany Plan Gospodarki Niskoemisyjnej dla Gminy Nowogród.

Wśród nich kluczową rolę odgrywa Protokół z Kioto, Europejski Program Zapobiegania Zmianom Klimatu, Strategia „Europa 2020”, Strategiczny plan adaptacji dla sektorów i obszarów wrażliwych na zmiany klimatu do roku 2020, koncepcja Przestrzennego Zagospodarowania Kraju 2030, Dyrektywa 2000/60/WE Parlamentu Europejskiego i Rady z dnia 23 października 2000 r. ustanawiająca ramy wspólnotowego działania w dziedzinie polityki wodnej.

Kolejnymi dokumentami są:

Założenia Narodowego Programu Rozwoju Gospodarki Niskoemisyjnej (przyjęte przez Radę Ministrów w dniu 16 sierpnia 2011 r.)

W ramach Założeń Narodowego Programu Rozwoju Gospodarki Niskoemisyjnej sformułowany został cel główny: Rozwój gospodarki niskoemisyjnej przy zapewnieniu zrównoważonego rozwoju kraju oraz cele szczegółowe:

- rozwój niskoemisyjnych źródeł energii;
- poprawa efektywności energetycznej;
- poprawa efektywności gospodarowania surowcami i materiałami;
- rozwój i wykorzystanie technologii niskoemisyjnych;
- zapobieganie powstawaniu oraz poprawa efektywności gospodarowania odpadami;
- promocja nowych wzorców konsumpcji.

## Polityka energetyczna Polski do 2030 roku

W ramach wskazanego dokumentu przewidziano:

- w zakresie poprawy efektywności energetycznej:
  - dążenie do utrzymania zeroenergetycznego wzrostu gospodarczego, tj. rozwoju gospodarki następującego bez wzrostu zapotrzebowania na energię pierwotną;
  - konsekwentne zmniejszanie energochłonności polskiej gospodarki do poziomu UE-15;
  
- w zakresie wzrostu bezpieczeństwa dostaw paliw i energii:
  - racjonalne i efektywne gospodarowanie złożami węgla znajdującymi się na terytorium Rzeczypospolitej Polskiej;
  - dywersyfikację źródeł i kierunków dostaw gazu ziemnego;
  - zwiększenie stopnia dywersyfikacji źródeł dostaw ropy naftowej, rozumianej jako uzyskiwanie ropy naftowej z różnych regionów świata, od różnych dostawców z wykorzystaniem alternatywnych szlaków transportowych;
  - budowę magazynów ropy naftowej i paliw płynnych o pojemnościach zapewniających utrzymanie ciągłości dostaw, w szczególności w sytuacjach kryzysowych;
  - zapewnienie ciągłego pokrycia zapotrzebowania na energię przy uwzględnieniu maksymalnego możliwego wykorzystania krajowych zasobów oraz przyjaznych środowisku technologii;
  
- w zakresie dywersyfikacji struktury wytwarzania energii elektrycznej poprzez wprowadzenie energetyki jądrowej:
  - przygotowanie infrastruktury dla energetyki jądrowej i zapewnienie inwestorom warunków do wybudowania i uruchomienia elektrowni jądrowych opartych na bezpiecznych technologiach, z poparciem społecznym i z zapewnieniem wysokiej kultury bezpieczeństwa jądrowego na wszystkich etapach: lokalizacji, projektowania, budowy, uruchomienia, eksploatacji i likwidacji elektrowni jądrowych;
  
- w zakresie rozwoju wykorzystania OZE:
  - wzrost udziału odnawialnych źródeł energii w finalnym zużyciu energii co najmniej do poziomu 15% w 2020 r. oraz dalszy wzrost tego wskaźnika w latach następnych;
  - osiągnięcie w 2020 r. 10% udziału biopaliw w rynku paliw transportowych oraz zwiększenie wykorzystania biopaliw II generacji;
  - ochronę lasów przed nadmiernym eksploataowaniem, w celu pozyskiwania biomasy oraz zrównoważone wykorzystanie obszarów rolniczych na cele OZE, w tym biopaliw,

- tak aby nie doprowadzić do konkurencji pomiędzy energetyka odnawialną i rolnictwem oraz zachować różnorodność biologiczną;
- wykorzystanie do produkcji energii elektrycznej istniejących urządzeń piętrzących stanowiących własność Skarbu Państwa;
  - zwiększenie stopnia dywersyfikacji źródeł dostaw oraz stworzenie optymalnych warunków do rozwoju energetyki rozproszonej opartej na lokalnie dostępnych surowcach;
- w zakresie rozwoju konkurencyjnych rynków:
- zapewnienie niezakłóconego funkcjonowania rynków paliw i energii, a przez to przeciwdziałanie nadmiernemu wzrostowi cen;
- w zakresie ograniczenia oddziaływania energetyki na środowisko:
- ograniczenie emisji CO<sub>2</sub> do 2020 r. przy zachowaniu wysokiego poziomu bezpieczeństwa energetycznego;
  - ograniczenie emisji SO<sub>2</sub> i NO<sub>x</sub> oraz pyłów (w tym PM10 i PM2,5) do poziomów wynikających z obecnych i projektowanych regulacji unijnych;
  - ograniczenie negatywnego oddziaływania energetyki na stan wód powierzchniowych i podziemnych;
  - minimalizację składowania odpadów przez jak najszersze wykorzystanie ich w gospodarce;
  - zmianę struktury wytwarzania energii w kierunku technologii niskoemisyjnych.

#### Polityka klimatyczna Polski – strategię redukcji emisji gazów cieplarnianych w Polsce do roku 2020

Celem strategicznym polityki klimatycznej jest włączenie się Polski do wysiłków społeczności międzynarodowej na rzecz ochrony klimatu globalnego poprzez wdrażanie zasad zrównoważonego rozwoju, zwłaszcza w zakresie poprawy wykorzystania energii, zwiększania zasobów leśnych i glebowych kraju, racjonalizacji wykorzystania surowców i produktów przemysłu oraz racjonalizacji zagospodarowania odpadów, w sposób zapewniający osiągnięcie maksymalnych, długoterminowych korzyści gospodarczych, społecznych i politycznych.

W odniesieniu do działań w ujęciu sektorowym inwestycje dotyczące racjonalizacji wykorzystania energii wpisują się w następujące cele szczegółowe:

- zwiększone wykorzystanie energii ze źródeł odnawialnych (s. 16);

- ochrona środowiska przyrodniczego przed negatywnymi skutkami oddziaływania procesów energetycznych, m.in. poprzez takie programowanie działań w energetyce, które zapewnią zachowanie zasobów dla obecnych i przyszłych pokoleń (s. 16).

W sektorze użyteczności publicznej, usług i gospodarstw domowych przewidziano działania mające na celu poprawę sprawności wytwarzania i przesyłania ciepła sieciowego i energii elektrycznej, zwiększenie wykorzystania gazu ziemnego do produkcji energii, poza tym wskazano na termomodernizację budynków, wymianę i doszczelnianie okien oraz na rozbudowę odnawialnych źródeł energii (s. 22).

Poza tym – zgodnie z zapisami dokumentu – zastosowanie technologii wykorzystujących odnawialne źródła energii oraz przedsięwzięcia z zakresu poszanowania energii są najważniejszymi działaniami pozwalającymi efektywnie redukować emisję gazów cieplarnianych. Racjonalne wykorzystanie energii ze źródeł odnawialnych jest jednym z istotnych komponentów zrównoważonego rozwoju przynoszącym wymierne efekty ekologiczno – energetyczne. Ponadto najbardziej perspektywiczne technologie w Polsce to: elektrociepłownie spalające biomasę, elektrownie wiatrowe oraz wodne.

Analizując zatem zapisy Polityki klimatycznej Polski należy stwierdzić, że istotne dla redukcji gazów cieplarnianych jest podjęcie działań mających na celu ekologizację źródeł wytwarzania energii. Z tego względu konieczna jest realizacja na terenie kraju – a więc i Gminy Nowogród – działań mających na celu zmniejszenie emisji zanieczyszczeń do atmosfery, co w dłuższym okresie czasu powinno wpłynąć na redukcję gazów cieplarnianych w tej części kraju.

#### Krajowy Plan Działania w Zakresie Energii ze Źródeł Odnawialnych

Krajowy Plan Działania w Zakresie Energii ze Źródeł Odnawialnych (KPD) określa krajowe cele w zakresie udziału energii ze źródeł odnawialnych zużytej w sektorze transportowym, sektorze energii elektrycznej, sektorze ogrzewania i chłodzenia w 2020 r. W KPD przyjęto, iż osiągnięcie powyższych celów opierać się będzie o dwa filary zasobów OZE dostępnych i możliwych do wykorzystania w Polsce, tj. poprzez wzrost wytwarzania energii elektrycznej generowanej przez wiatr oraz większe wykorzystanie energetyczne biomasy. Osiągnięcie tego celu będzie możliwe jedynie przy zapewnieniu zrównoważonego rozwoju wykorzystania odnawialnych źródeł energii.

## Strategia Rozwoju Kraju 2020

Zgodnie z zapisami Strategii - Polska w roku 2020 to: aktywne społeczeństwo, konkurencyjna gospodarka i sprawne państwo. Celem głównym Strategii jest wzmocnienie i wykorzystanie gospodarczych, społecznych i instytucjonalnych potencjałów zapewniających szybszy i zrównoważony rozwój kraju oraz poprawę jakości życia ludności.

Projekty przyczyniające się do racjonalizacji wykorzystania energii oraz zmniejszenia emisji zanieczyszczeń do atmosfery wpisują się w:

- Obszar strategiczny II. Konkurencyjna gospodarka;
- Cel II.6. Bezpieczeństwo energetyczne i środowisko;
  - Priorytetowy kierunek interwencji publicznej II.6.2. Poprawa efektywności energetycznej, w ramach którego wspierany będzie rozwój energetyki rozproszonej poza istniejącą siecią energetyczną z wykorzystaniem lokalnych odnawialnych źródeł. Dla zmniejszenia energochłonności kluczowe będą również: oszczędne korzystanie przez odbiorców końcowych z energii elektrycznej i ciepła, jak też działania prowadzone w różnych sektorach gospodarki – w energetyce, budownictwie i przemyśle, w tym zapewnienie efektywności paliwowej w sektorze transportowym oraz zmniejszanie energochłonności materiałów i urządzeń. Kierunek zakłada także promocję budownictwa efektywnego energetycznie oraz zwiększanie świadomości w zakresie możliwości uzyskania oszczędności energii w budynkach z uwzględnieniem rachunku ekonomicznego. Poprawie efektywności energetycznej służyć będzie zastosowanie dostępnych i sprawdzonych technologii w zakresie termomodernizacji budynków i sieci ciepłowniczych, co może spowodować oszczędności w końcowym zużyciu energii cieplnej rzędu 15-35% w stosunku do stanu sprzed modernizacji obiektu;
  - Priorytetowy kierunek interwencji publicznej II.6.3. Zwiększenie dywersyfikacji dostaw paliw i energii, który zakłada wzrost udziału OZE w finalnym zużyciu energii co najmniej do poziomu 15% w 2020 roku zgodnie z celem wyznaczonym dla Polski w pakiecie energetyczno-klimatycznym. Ponadto, zgodnie z założeniami, promowanie wykorzystania energetyki odnawialnej umożliwi podniesienie regionalnego bezpieczeństwa energetycznego i stworzenie warunków do rozwoju energetyki rozproszonej opartej na lokalnie dostępnych surowcach;
  - Priorytetowy kierunek interwencji publicznej II.6.4. Poprawa stanu środowiska, zgodnie z którym poprawie jakości powietrza służyć będą długoterminowe działania na rzecz ograniczenia emisji pyłów i innych zanieczyszczeń powietrza, zwłaszcza

z sektorów najbardziej emisyjnych (energetyka, transport), ze źródeł emisji rozproszonych (nieduże zakłady przemysłowe, małe kotłownie) i ze źródeł indywidualnych w zabudowie mieszkaniowej (tzw. niska emisja). Promowane będzie stosowanie innowacyjnych technologii w przemyśle, paliw alternatywnych oraz rozwiązań zwiększających efektywność zużycia paliw i energii w transporcie, a także wykorzystanie paliw niskoemisyjnych w mieszkalnictwie. Kierunek ten wskazuje także na konieczność transformacji w kierunku zielonej (niskoemisyjnej) gospodarki. Zgodnie z zapisami Strategii realizowane będą działania skierowane na wspieranie rozwoju i promocję polskich technologii środowiskowych, kreowanie ekologicznych postaw Polaków i rozwój edukacji ekologicznej, tworzenie warunków do powstawania zielonych miejsc pracy, promowanie „zielonych” zakupów w administracji publicznej i biznesie. Wdrażane będą także rozwiązania niskoemisyjne, m.in. w zakresie zrównoważonego transportu miejskiego, poprawy efektywności infrastruktury ciepłowniczej, modernizacji oświetlenia itp.

#### Strategia Bezpieczeństwo Energetyczne i Środowisko – perspektywa do 2020 r.

Projekty związane ze zmniejszeniem emisji szkodliwych substancji do atmosfery, wzrostem wykorzystania odnawialnych źródeł oraz racjonalizacją zużycia energii wpisują się w następujące zapisy strategii:

- Cel szczegółowy 2. Zapewnienie gospodarce krajowej bezpiecznego i konkurencyjnego zaopatrzenia w energię:
  - Kierunek interwencji 2.1. Lepsze wykorzystanie krajowych zasobów energii – który zakłada m.in.:
    - wzrost znaczenia rozproszonych, odnawialnych źródeł energii, czyli pozyskiwanie biomasy/biogazu/biopłynów, pozyskiwanie energii słońca, z wiatru, wody, energetyczne wykorzystanie wód termalnych oraz ciepła pobieranego z otoczenia;
    - poprawę efektywności energetycznej związaną z rozwojem wysokosprawnej kogeneracji i ciepłownictwa, zwiększeniem efektywności końcowego wykorzystania energii oraz rozwojem budownictwa efektywnego energetycznie;
  - Kierunek interwencji 2.2. Poprawa efektywności energetycznej, który zakłada m.in. systematyczne wspieranie rozwoju wysokosprawnej kogeneracji i ciepłownictwa;
  - Kierunek interwencji 2.6. Wzrost znaczenia rozproszonych odnawialnych źródeł energii – który zakłada rozwój i promocję energetyki odnawialnej, ze szczególnym

uwzględnieniem biomasy. Zgodnie z zapisami strategii na cele energetyczne w pierwszej kolejności powinna być wykorzystywana biomasa pochodząca z produktów ubocznych, pozostałości, a także odpadów z rolnictwa i przetwórstwa rolno-spożywczego. Surowce te powinny być wykorzystywane lokalnie w rozproszonych jednostkach wytwórczych. W celu rozwoju źródeł pozyskania biomasy konieczne jest podjęcie inicjatywy wspierania powstawania upraw energetycznych na glebach najniższych kategorii;

- Kierunek interwencji 2.7. Rozwój energetyki na obszarach podmiejskich i wiejskich, który zakłada m.in. poprawę lokalnego bezpieczeństwa energetycznego oraz podłączanie lokalnych budynków do sieci ciepłowniczej lub gazowniczej, co w konsekwencji przyczyni się do ograniczenia emisji zanieczyszczeń do powietrza.

#### Polityka Ekologiczna Państwa w latach 2009-2012 z perspektywą do roku 2016

Projekty związane ze zmniejszeniem niskiej emisji wpisują się w cel średniookresowy w obszarze jakości powietrza określony w ramach Polityki Ekologicznej Państwa w latach 2009-2012 z perspektywą do roku 2016:

- Cel średniookresowy do 2016 r.: dążenie do spełnienia przez RP zobowiązań wynikających z Traktatu Akcesyjnego oraz z dwóch dyrektyw unijnych dotyczących emisyjności źródeł energii.

#### Strategia Rozwoju Województwa Podlaskiego do roku 2020

W ramach Strategii Rozwoju Województwa Podlaskiego sformułowana została wizja, zgodnie z którą województwo podlaskie charakteryzowane będzie jako: zielone, otwarte, dostępne i przedsiębiorcze.

Projekty z zakresu zwalczania emisji gazów cieplarnianych i poprawy efektywności energetycznej wpisują się w następujące zapisy Strategii:

- Cel horyzontalny: Wysokiej jakości środowisko przyrodnicze podstawą harmonii aktywności człowieka i przyrody;
- Cel strategiczny 1: Konkurencyjna gospodarka;
  - Cel operacyjny 1.5. Efektywne korzystanie z zasobów naturalnych;
    - Główne kierunki interwencji:
    - Promowanie postaw i działań sprzyjających efektywności wykorzystania zasobów naturalnych;

- Ograniczanie energo- i materiałochłonności;
- Produkcja energii ze źródeł odnawialnych.

Cel ten obejmuje działania ograniczające energo- i materiałochłonność działalności przedsiębiorstw, których skutkiem powinno być mniejsze zużycie energii, surowców i materiałów w przeliczeniu na jednostkę produktu lub usługi. Szczególną rolę w tym zakresie mają odgrywać przedsięwzięcia dotyczące produkcji energii w oparciu o źródła odnawialne (OZE).

- Cel operacyjny 1.6. Nowoczesna infrastruktura sieciowa;
  - Główny kierunek interwencji: Przebudowa systemu energetycznego, w ramach którego wskazano na konieczność rozbudowy i modernizacji infrastruktury energetycznej sieci przesyłowej i dystrybucyjnej, ze szczególnym uwzględnieniem energetyki opartej na energii odnawialnej (np. budowa sieci umożliwiającej dystrybucję energii ciepłej). Działania podejmowane w tym zakresie powinny dotyczyć także rozwoju inteligentnych systemów przesyłu i dystrybucji energii elektrycznej.

– Cel strategiczny 3: Wzrost jakości życia mieszkańców;

- Cel operacyjny 3.4. Ochrona środowiska i racjonalne gospodarowanie jego zasobami;
  - Główny kierunek interwencji: Gospodarka niskoemisyjna (w tym efektywność energetyczna) - w województwie podlaskim głównymi źródłami emisji zanieczyszczeń powietrza są: ciepłownie miejskie, przemysłowe, rozproszone źródła emisji z sektora komunalno-bytowego, a także zanieczyszczenia komunikacyjne. Działania prorozwojowe koncentrować się powinny wokół ograniczenia emisji zanieczyszczeń powietrza z energetyki i transportu drogowego, w tym gazów cieplarnianych i pyłów oraz rozpowszechnienia technologii zwiększających efektywność produkcji i wykorzystania energii. Cel operacyjny zakłada zatem wspieranie efektywności energetycznej, m.in. poprzez wykorzystanie odnawialnych źródeł energii w budynkach publicznych i w sektorze mieszkaniowym oraz zwiększanie efektywności energetycznej w odniesieniu do infrastruktury publicznej, takiej jak np. oświetlenie.



### Program ochrony powietrza dla strefy podlaskiej

W ramach programu wskazano m.in. następujące działania kierunkowe mające wpływ na obniżenie emisji pyłu zawieszonego PM10 i PM2,5:

1. w zakresie ograniczania emisji powierzchniowej (niskiej, rozproszonej emisji komunalno – bytowej i technologicznej):
  - a. rozbudowa centralnych systemów zaopatrywania w energię ciepłą,
  - b. zmiana paliwa na inne o mniejszej zawartości popiołu lub zastosowanie energii elektrycznej, względnie indywidualnych źródeł energii odnawialnej,
  - c. zmniejszanie zapotrzebowania na energię ciepłą poprzez ograniczanie strat ciepła – termomodernizacja budynków,
2. w zakresie ograniczania emisji liniowej (komunikacyjnej):
  - a. tworzenie systemu ścieżek rowerowych,
  - b. stosowanie przy modernizacji dróg i parkingów materiałów i technologii gwarantujących ograniczenie emisji pyłu podczas eksploatacji,
3. w zakresie ograniczania emisji z istotnych źródeł punktowych – energetyczne spalanie paliw:
  - a. ograniczenie wielkości emisji pyłu zawieszonego PM10, PM2,5 poprzez optymalne sterowanie procesem spalania i podnoszenie sprawności procesu produkcji energii,
  - b. zmiana paliwa na inne, o mniejszej zawartości popiołu i siarki,
  - c. stosowanie technik gwarantujących zmniejszenie emisji substancji do powietrza,
  - d. stosowanie oprócz spalania paliw odnawialnych źródeł energii,
  - e. zmniejszenie strat przesyłu energii,
4. w zakresie edukacji ekologicznej i reklamy:
  - a. kształtowanie właściwych zachowań społecznych poprzez propagowanie konieczności oszczędzania energii cieplnej i elektrycznej oraz uświadamianie o szkodliwości spalania paliw niskiej jakości,
  - b. prowadzenie akcji edukacyjnych mających na celu uświadamianie społeczeństwa o szkodliwości spalania odpadów (śmieci) połączonych z ustanawianiem mandatów za spalanie odpadów (śmieci),
  - c. uświadamianie społeczeństwa o korzyściach płynących z użytkowania scentralizowanej sieci ciepłej, termomodernizacji i innych działań związanych z ograniczeniem emisji niskiej,
  - d. promocja nowoczesnych, niskoemisyjnych źródeł ciepła.

## Program Ochrony Środowiska Powiatu Łomżyńskiego na lata 2011-2014 z perspektywą na lata 2015-2018

Zapisy Planu Gospodarki Niskoemisyjnej dla Gminy Nowogród wpisują się w następujące cele zawarte w Programie Ochrony Środowiska Powiatu Łomżyńskiego na lata 2011-2014 z perspektywą na lata 2015-2018:

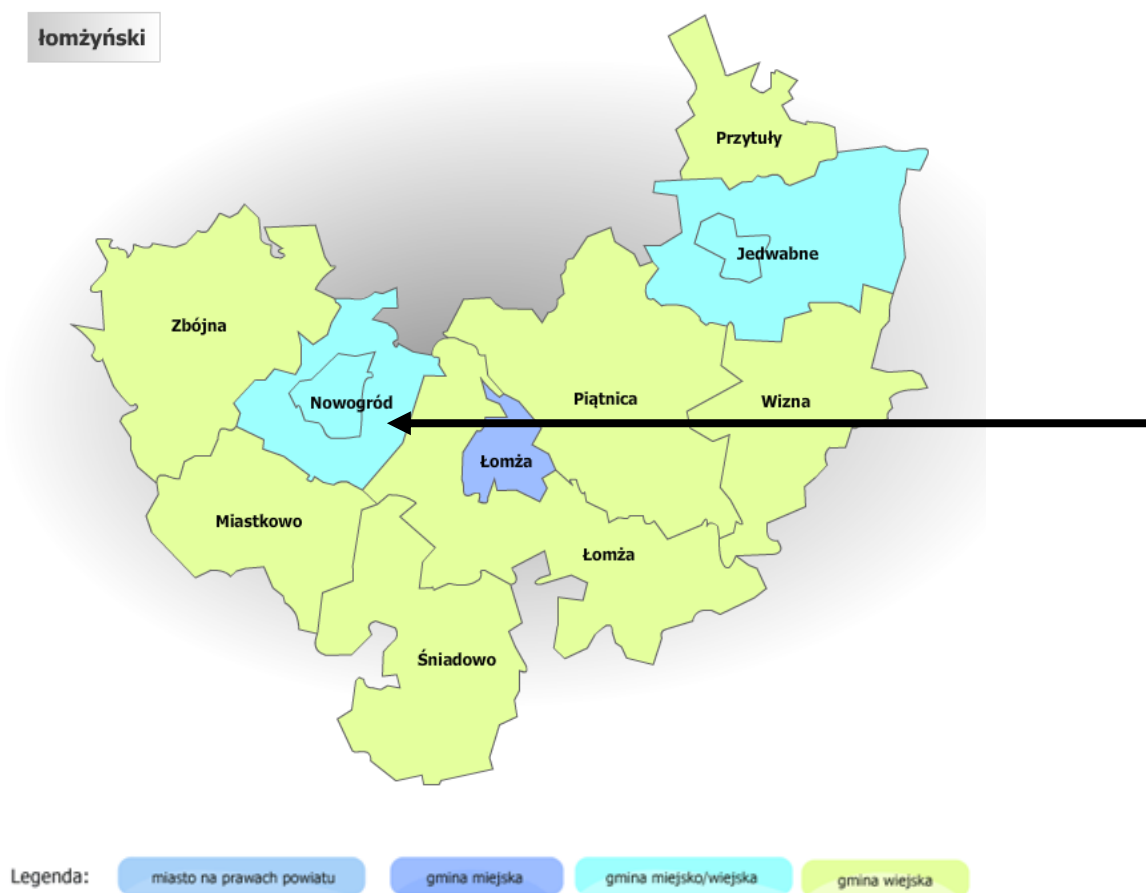
- Priorytet 1. Zmniejszenie zanieczyszczenia i ochrona przed zagrożeniami środowiska naturalnego oraz monitoring środowiska;
- Cele krótkoterminowe:
  - ograniczenie emisji pyłów w atmosferze;
  - promowanie i wykorzystywanie odnawialnych źródeł energii;
  - budowa czy też modernizacja systemów grzewczych w obiektach użyteczności publicznej oraz budynkach prywatnych z możliwością wykorzystania – gdzie to możliwe – odnawialnych źródeł energii (np. drewno, wody geotermalne, energia słoneczna, biomasa, biogaz);
- Priorytet 5. Edukacja ekologiczna:
- Cele krótkoterminowe:
  - zwiększenie świadomości ekologicznej mieszkańców powiatu,
  - edukacja ekologiczna dzieci i młodzieży oraz osób dorosłych,
  - propagowanie zasad zrównoważonego rozwoju,
  - promowanie ekologicznej działalności gospodarczej.

### **3. AKTUALNY STAN ŚRODOWISKA**

#### **3.1. POŁOŻENIE GEOGRAFICZNE**

Gmina Nowogród położona jest w zachodniej części województwa podlaskiego, w powiecie łomżyńskim. Sąsiaduje z gminami: od północy z gminą Mały Płock (powiat kolneński), od strony północno-zachodniej z gminą Zbójna, od południa z gminą Miastkowo, zaś od wschodu z gminą Łomża.

Rysunek 1. Położenie Gminy Nowogród na tle powiatu łomżyńskiego



Źródło: <https://administracja.mac.gov.pl>

Gmina zajmuje obszar 16 259 ha, co stanowi 7,4% powierzchni powiatu łomżyńskiego i 0,5% powierzchni województwa podlaskiego.

Na terenie Gminy Nowogród przeważają użytki rolne stanowiące 68,4% powierzchni gminy ogółem, lasy i grunty leśne pokrywają 22,7%, nieużytki i tereny różne – 0,9%, grunty zabudowane i zurbanizowane – 5,1%, grunty pod wodami – 2,9%.

W skład gminy wchodzi 16 miejscowości, w tym posiadające największy potencjał ludnościowy miasto Nowogród. Największymi pod względem liczby mieszkańców wsiami są: Mątewica, Jankowo Młodzianowo, Sławiec. Do wsi bardzo małych, liczących poniżej 70 mieszkańców należą: Ptaki, Baliki i Sulimy.

### 3.2. KLIMAT

Klimat Gminy Nowogród jest zbliżony do klimatu województwa podlaskiego. Na terenie gminy występuje klimat o cechach przejściowych między kontynentalnym klimatem obszarów Niziny Północnopodlaskiej a przejawiającym zimą pewne cechy klimatu morskiego, a obszarem Nizin Północnomazowieckich. Czas trwania zimy wynosi od 105 do 112 dni a lata od 80 do 90 dni. Liczba dni ze śniegiem wynosi od 85 do 100. Średni roczny opad wynosi 580 mm, z tego 60% opadów przypada na okres od kwietnia do września. Dominują wiatry zachodnie i południowo – zachodnie.

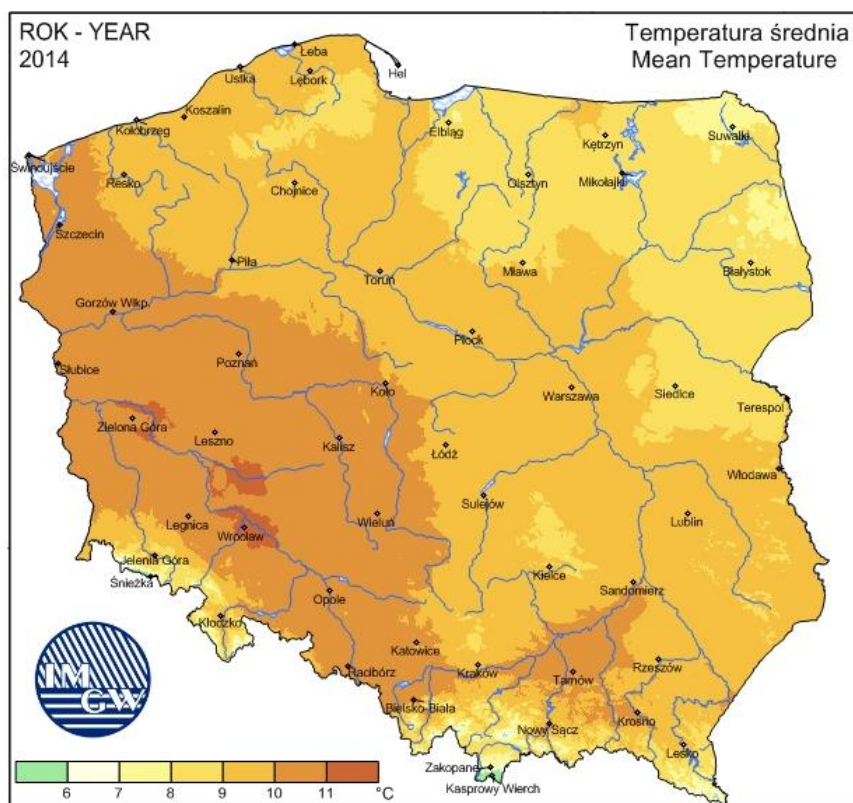
Amplituda średnich miesięcznych temperatur dla okresu 1971-2014 wyniosła 70,9°C (na Stacji w Białymstoku). Średnia roczna temperatura powietrza w 2014 r. wyniosła 8,0°C.

Tabela 1. Temperatury powietrza w stacji meteorologicznej w Białymstoku

Stacja meteorologiczna	Temperatury w °C						
	średnie				skrajne		amplitudy temperatur skrajnych
	1971-2000	1991-2000	2001-2010	2014	maksimum	minimum	
	1971-2014						
Białystok	6,9	7,2	7,5	8,0	35,5	-35,4	70,9

Źródło: Rocznik Statystyczny Województwa Podlaskiego 2015

Rysunek 2. Średnia temperatura roczna na terenie Polski



Źródło: <http://www.imgw.pl/klimat>

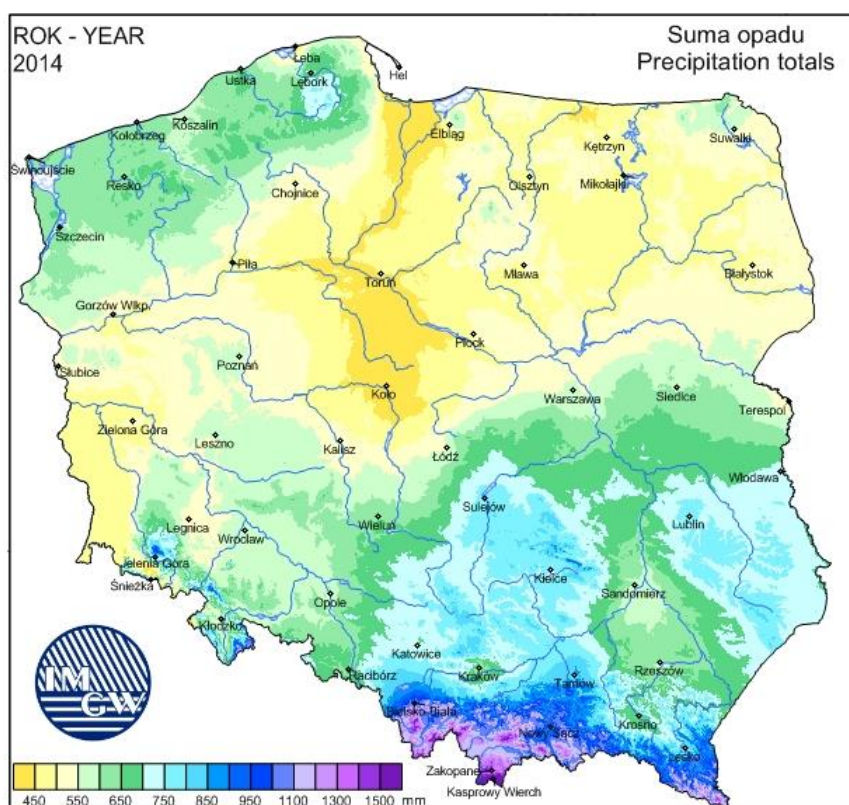
Średnie roczne zachmurzenie w 2014 r. na stacji meteorologicznej w Białymstoku wyniosło 5,1 oktanta (w 8-stopniowej skali). Czas, w ciągu którego bezpośrednio promieniowanie słoneczne docierało do powierzchni ziemi w 2014 r. wyniósł średnio 1813 h/rok.

Tabela 2. Opady atmosferyczne, prędkość wiatru, usłonecznienie i zachmurzenie w stacji meteorologicznej w Białymstoku

Stacja meteorologiczna	Roczne sumy opadów w mm				Średnia prędkość wiatru w m/s	Usłonecznienie w h	Średnie zachmurzenie w oktantach
	średnie						
	1971-2000	1991-2000	2001-2010	2014	2014		
Białystok	577	573	613	500	2,4	1813	5,1

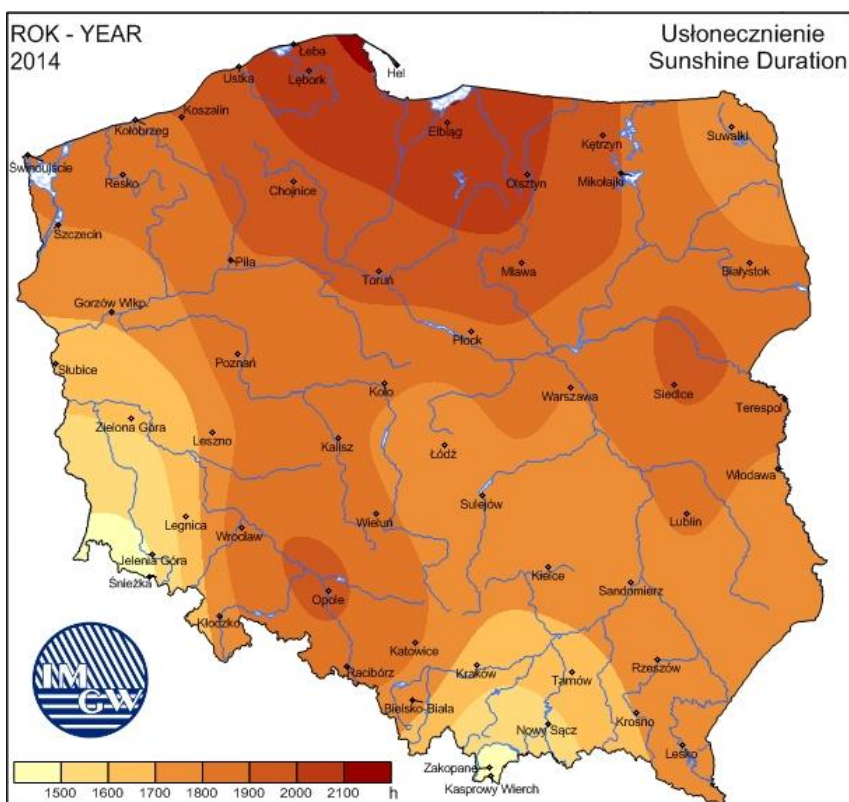
Źródło: Rocznik Statystyczny Województwa Podlaskiego 2015

Rysunek 3. Suma opadów



Źródło: <http://www.imgw.pl/klimat>

Rysunek 4. Usłonecznienie



Źródło: <http://www.imgw.pl/klimat>

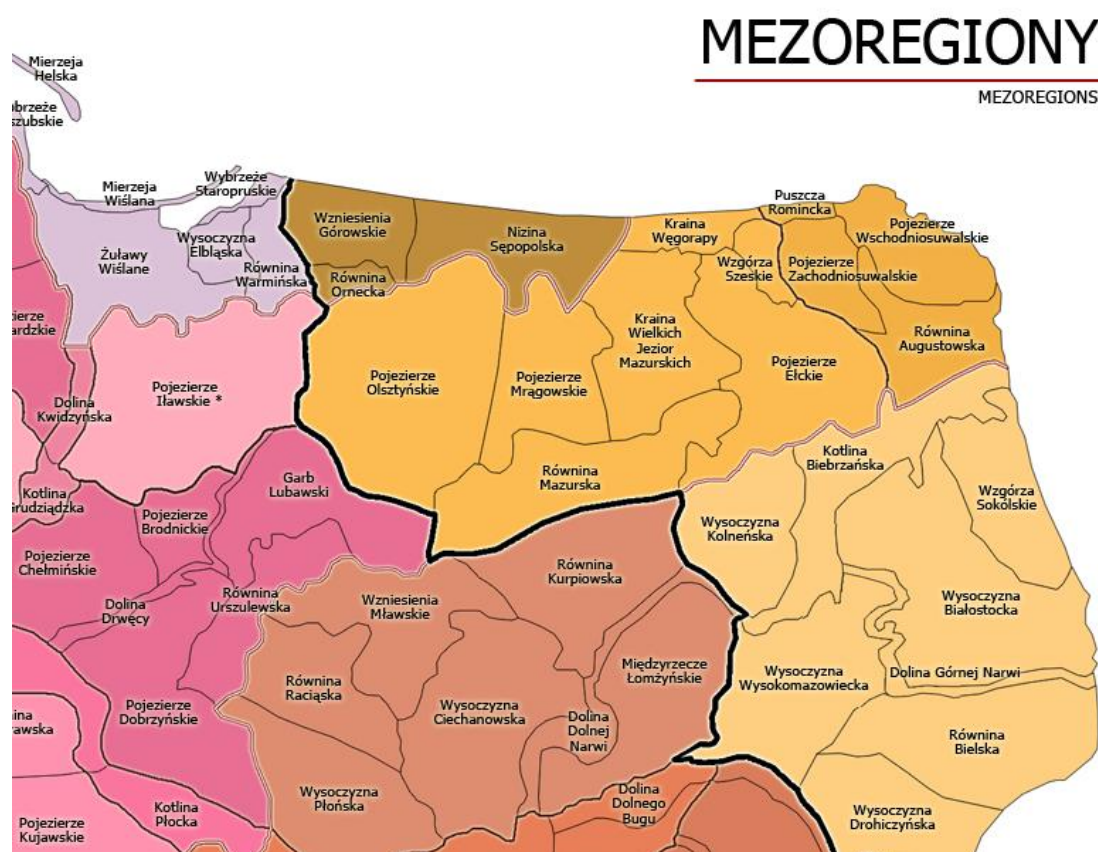
Dominującą postacią fizyczną zasilania atmosferycznego w regionie są opady deszczu. W 2014 r. roczna suma opadów wyniosła 500 mm. Najwięcej dni z opadem występuje w chłodnej porze roku od listopada do lutego. W skali roku suma opadów letnich przeważa nad opadami zimowymi. Średnia roczna prędkość wiatru w 2014 r. osiągała wartość do 2,4 m/s w Białymstoku.

### 3.3. POWIERZCHNIA ZIEMI, KRAJOBRAZ, ZŁOŻA NATURALNE, GLEBY

Gmina Nowogród leży w obrębie:

- Mezuregionu: Dolina Dolnej Narwi oraz Międzyrzecze Łomżyńskie;
- Makroregionu: Nizina Północnomazowiecka;
- Podprowincji: Niziny Środkowopolskie;
- Prowincji: Niż Środkowoeuropejski.

Rysunek 5. Położenie Gminy Nowogród na tle regionów fizycznogeograficznych



Źródło: Kondracki J., „Geografia regionalna Polski”, PWN, 2002 r.

Na obszarze gminy wyróżnia się następujące jednostki morfologiczne:

- obszar akumulacji sandrowej położony w zachodniej i północnej części gminy (za linią Narwi) i wyniesiony 130-90 m npm; sandr posiada płaską powierzchnię lekko nachyloną w kierunku południowym ku dolinie rzek Narew i Pisa,
- formy dolinne obejmujące dolinę rzeki Narew i Pisa i innych bezimiennych cieków oraz rozległe obniżenia terenowe; dolina rzeki Narew położona jest na wysokości 75 – 100m n.p.m.
- wysoczyzna morenowa pagórkowata na wysokości 115-140 m npm obejmująca południową część gminy; wysoczyzna reprezentuje typ rzeźby polodowcowej pochodzącej ze zlodowacenia środkowopolskiego.

### Gleby

Gleby Gminy Nowogród wykształcone zostały z utworów czwartorzędowych, plejstocenijskich glin i piasków lodowcowych, piasków wodnolodowcowych, lokalnie piasków i ilów zastoiskowych oraz holocenijskich mad, piasków rzecznych i eolicznych, namułów i torfów. Największą wartość rolniczą posiadają gleby zakwalifikowane do 2-go kompleksu przydatności rolniczej (pszennego dobrego). Występują one w postaci pojedynczych izolowanych płatów, głównie w rejonie wsi Mątwa i na północ od Jankowa Młodzianowa. Są to głównie gleby brunatne, zwarte o właściwych stosunkach wodno – powietrznych. Oceniając gleby pod kątem ich użyteczności należy stwierdzić, że na terenie gminy gleby sprzyjające intensywnej produkcji rolnej zajmują znaczne obszary. Należy je bezwzględnie chronić przed zmianą sposobu użytkowania na nierolniczy.

### Jakość gleb

Obowiązek prowadzenia monitoringu, obserwacji zmian i oceny jakości gleby i ziemi w ramach Państwowego Monitoringu Środowiska wynika z zapisów art. 26 ustawy – Prawo ochrony środowiska. Kryteria oceny określone są, na podstawie delegacji w art. 105 cytowanej ustawy, w rozporządzeniu Ministra Środowiska z dnia 9 września 2002 r. w sprawie standardów jakości gleby oraz standardów jakości ziemi (Dz. U. z 2002 r. Nr 165, poz. 1359).

W 5-letnich odstępach czasowych są pobierane próbki glebowe z 216 stałych punktów pomiarowo-kontrolnych, zlokalizowanych na gruntach ornych charakterystycznych dla pokrywy glebowej kraju. Kolejna, czwarta tura Monitoringu przypadła na lata 2010-2012. Pobranie próbek w całości zostało przeprowadzone przez pracowników Instytut Uprawy Nawożenia i Gleboznawstwa Państwowego Instytut Badawczy w Puławach. Pobranie próbek przeprowadzono we wrześniu i październiku 2010 roku. Na terenie województwa



podlaskiego zlokalizowano 6 punktów, jednak żaden z nich nie obejmował terenu Gminy Nowogród.

Badania gleb pod kątem: odczynu pH, potrzeb wapnowania oraz zawartości w makroelementy: fosfor, potas i magnez przeprowadziła natomiast Okręgowa Stacja Chemiczno-Rolnicza w Białymstoku. W latach 2011-2014 przebadano 4 747 próbki glebowe pobrane z użytków rolnych na terenie powiatu łomżyńskiego. W tabeli 3 zaprezentowano szczegółowe wyniki przeprowadzonych badań.

Tabela 3. Zestawienie zasobności gleb na terenie powiatu łomżyńskiego w latach 2011-2014

<b>Liczba gospodarstw (szt.)</b>		557
<b>Liczba prób (szt.)</b>		4 747
<b>Zbadana powierzchnia (ha)</b>		7 875,47
<b>pH (%)</b>	<b>bardzo kwaśny</b>	29
	<b>kwaśny</b>	36
	<b>lekko kwaśny</b>	22
	<b>obojętny</b>	11
	<b>zasadowy</b>	2
<b>Potrzeby wapnowania (%)</b>	<b>konieczne</b>	30
	<b>potrzebne</b>	20
	<b>wskazane</b>	16
	<b>ograniczone</b>	11
	<b>zbędne</b>	23
<b>Zawartość fosforu (%)</b>	<b>bardzo niska</b>	13
	<b>niska</b>	29
	<b>średnia</b>	26
	<b>wysoka</b>	13
	<b>bardzo wysoka</b>	19
<b>Zawartość potasu (%)</b>	<b>bardzo niska</b>	31
	<b>niska</b>	32
	<b>średnia</b>	20
	<b>wysoka</b>	8
	<b>bardzo wysoka</b>	9
<b>Zawartość magnezu (%)</b>	<b>bardzo niska</b>	10
	<b>niska</b>	16
	<b>średnia</b>	28
	<b>wysoka</b>	20
	<b>bardzo wysoka</b>	26

Źródło: Wyniki badań odczynu i zasobności gleb na terenie poszczególnych powiatów woj. podlaskiego w latach 2011 – 2014

Jednym z podstawowych wskaźników oceny jest odczyn gleb. Zależy on od rodzaju skały macierzystej, składu granulometrycznego gleby, warunków przyrodniczych oraz zabiegów agrotechnicznych. Na terenie powiatu występuje 36% gleb kwaśnych, 22% - lekko kwaśnych i 29% - bardzo kwaśnych. Odczyn środowiska glebowego wpływa w znacznym stopniu na życie roślin, mikroorganizmów i fauny glebowej. Decyduje tym samym o aktywności biologicznej gleby. Częściej spotykane kwaśne odczyny gleb, powodują obniżanie plonowania roślin, jak również ułatwiają przyswajanie przez rośliny metali ciężkich. Z odczynem gleb ściśle związana jest potrzeba ich wapnowania. Wapnowanie poprawiające właściwości fizyczne, chemiczne i biologiczne gleb, jest zabiegiem agrotechnicznym, który powinien być stosowany na tych terenach, w których procentowy udział gleb wymagających wapnowania w przedziale koniecznym i potrzebnym przekroczył 30%. Na terenie powiatu łomżyńskiego dla 23% przebadanych gleb nie dostrzeżono potrzeby wapnowania.

Zawartość w glebie przyswajalnych form fosforu, potasu i magnezu jest ważnym wskaźnikiem pozwalającym ustalić poziom racjonalnego nawożenia.

Fosfor jest składnikiem niezbędnym dla rozwoju roślin, pełniąc ważne funkcje w procesach życiowych roślin: reguluje podziały komórek, rozwój korzeni, ma wpływ na procesy kwitnienia, zawiązywanie nasion oraz procesy dojrzewania. Potas jest jednym z trzech, obok wspomnianych wcześniej azotu i fosforu, makroskładników o zasadniczym znaczeniu w żywieniu roślin. Pierwiastek ten odgrywa istotną rolę w gospodarce wodnej rośliny, aktywuje enzymy, bierze udział w procesie fotosyntezy i transportu asymilatów oraz warunkuje wrażliwość na stres wodny związany z suszą. Z kolei magnez jest składnikiem o dużym znaczeniu fizjologicznym dla roślin. Podstawowa rola magnezu w roślinie jest związana z jego obecnością w cząsteczce chlorofilu, a zatem wpływem na procesy fotosyntezy. Ponadto magnez aktywuje enzymy i reguluje gospodarkę azotem w roślinie. Pierwiastek ma istotne znaczenie w kształtowaniu jakości produktów roślinnych, z punktu widzenia ich wartości żywieniowej dla zwierząt i człowieka.

Procentowy udział gleb o bardzo niskiej i niskiej zawartości fosforu ( $P_2O_6$ ) na terenie powiatu wynosi 13%. Udział gleb o zawartości potasu ( $K_2O$ ) bardzo niskiej i niskiej wynosi 63%, a magnezu - 26%. Określenie zasobności gleb w makroelementy jest podstawą do ustalenia optymalnych dawek nawozów sztucznych.

#### Złóża zasobów geologicznych

Podstawowe surowce mineralne występujące w gminie Nowogród to: gliny, i piaski akumulacji lodowcowej oraz piaski i żwiry wodnolodowcowe rzeczne oraz eoliczne i lokalne utwory zastoiskowe – ropy, muły i piaski.

Gliny występują w południowo-wschodniej części gminy i są to głównie gliny piaszczyste, z niewielkim udziałem glin pylistych, o konsystencji twaroplastycznej lub plastycznej. Piaski i żwiry lodowcowe występują w otoczeniu glin. Wykształcone są one głównie jako piaski drobne i średnioziarniste, piaski gliniaste oraz żwiry i kamienie.

Piaski i żwiry wodnolodowcowe występują na obszarze wysoczyzny i są osadami akumulacji sandrowej z okresu zlodowacenia środkowopolskiego i są to piaski i żwiry o różnych frakcjach i miąższościach powyżej 4,5m. Występują one również na obszarze sandru, w północnej części gminy. Piaski i żwiry rzeczne budują tarasy nadzalewowe rzeki Narew. Są to piaski o różnej granulacji ziarna i żwiru, o miąższościach powyżej 4,5 m. Utwory zastoiskowe występują w rejonie głębiej wciętych dolinek denudacyjnych (Mątewica, Jankowo Młodzianowo), wykształcone głównie jako ropy pylaste i piaski drobne. Osady plejstoceńskie stanowią grunty nośne, korzystne dla budownictwa. Utwory holoceniowe reprezentowane są przez piaski eoliczne, piaski i gliny deluwialne, piaski i namuły rzeczne oraz torfy. Grunty te są słabonośne lub nienośne dla budownictwa. Na terenie gminy prowadzone były prace poszukiwawcze złóż surowców ilastych, kruszywa naturalnego grubego oraz torfów.

Najważniejszym surowcem pozyskiwanym na terenie gminy są ropy warwowe. Eksploatowane są one w miejscowości Mątewica. Eksploatowana część złoża znajduje się aktualnie w prywatnych rękach. Istnieje możliwość rozszerzenia eksploatacji na część złoża objętą zasobami szacunkowymi.

Na terenie gminy wydobywane było w miejscowości Grądy kruszywo naturalne drobne (piaski). Kruszywo to wykorzystywano na potrzeby budownictwa ogólnego i drogowego. Z uwagi na wyeksploatowanie surowca na terenie udokumentowanym, rozszerzono granicę złoża o złożo Grądy I. Zasoby nowo udokumentowanego złoża wynoszą 270,9 tys. ton. W 6 rejonach na terenie gminy udokumentowane zostały złoża torfu. Są to torfowiska typu niskiego, a torf może być przydatny na potrzeby rolnictwa. Istnieją perspektywy na zlokalizowanie lokalnego złoża piasków ze żwirem w rejonie Mątewica – Strumień. Zasoby tego złoża szacowane są na 400 tys. ton.

### **3.4. WODY POWIERZCHNIOWE I PODZIEMNE**

Jednym z najważniejszych czynników mających wpływ na ogólny stan środowiska przyrodniczego na danym terenie ma jakość i wielkość zasobów wodnych.

#### Wody powierzchniowe – charakterystyka

Teren gminy Nowogród położony jest na obszarze zlewni rzeki Narew, która jest prawobrzeżnym dopływem Wisły. Rzeka ta na obszarze gminy Nowogród jest

nieuregulowana, co powoduje, iż w przypadkach wysokich stanów wody, następuje zalewanie tarasu zalewowego.

Na sieć rzeczno-wodną gminy składa się rzeka Narew, jej prawobrzeżny dopływ Pisa oraz niewielkie strumyki wpadające do Narwi z lewej strony rzeki. Największym z nich jest rzeczka Krzywa Noga.

Wahania stanów wody w rzece wykonane na stacji wodowskazowej w Nowogrodzie wynoszą średnio 3m (max. 410 cm i min. 112cm), przy średnim rocznym stanie 226 cm. Natomiast różnice w poziomie wody pochodzące z ekstremalnych obserwacji dla okresu wieloletniego wynoszą ponad 4m (max. 490 cm w dniu 17 kwietnia 1958r. i min. 54 cm a sierpniu 1969 roku).

W północnej części gminy znajduje się rezerwuar wody pitnej znany pod nazwą Główny Zbiornik Wód Podziemnych „Sandr Kurpiowski”.

#### Jakość wód powierzchniowych

Klasyfikacja i badania jakości wód powierzchniowych przeprowadzana jest dla wydzielonych jednolitych części wód powierzchniowych. Jednolita część wód powierzchniowych (JCWP) jest podstawową jednostką gospodarki wodnej (łącznie z ochroną środowiska) w myśl ustawy z dnia 18.07.2001 r. Prawo wodne (tekst jednolity Dz. U. z 2015 r. poz. 469), zgodnie z Ramową Dyrektywą Wodną. Jednolita część wód jest pojęciem obejmującym zarówno zbiorniki wód stojących, jak i cieki, a także przybrzeżne fragmenty wód morskich i wody podziemne. Jednolita część wód powierzchniowych (JCWP) - oznacza oddzielny i znaczący element wód powierzchniowych, taki jak:

- jezioro lub inny naturalny zbiornik wodny,
- sztuczny zbiornik wodny,
- struga, strumień, potok, rzeka, kanał lub ich części,
- morskie wody wewnętrzne, wody przejściowe lub przybrzeżne.

Stan ekologiczny jednolitych części wód (JCW) powierzchniowych klasyfikuje się na podstawie wyników klasyfikacji elementów biologicznych, fizykochemicznych, chemicznych, w tym grupa substancji szczególnie szkodliwych dla środowiska wodnego, i hydromorfologicznych. Elementy te klasyfikuje się na podstawie kryteriów wyrażonych jako wartości graniczne poszczególnych wskaźników jakości wód z uwzględnieniem typów wód powierzchniowych.

Na terenie Gminy Nowogród w 2014 r. przeprowadzono badania monitoringowe w JCWP Narew od Biebrzy do Pisy - w punkcie pomiarowo-kontrolnym Nowogród (powyżej ujścia Pisy) w zakresie monitoringu operacyjnego.

Ocenę stanu ekologicznego przeprowadzono na podstawie wskaźników zbadanych w 2014 roku w ramach monitoringu operacyjnego oraz na podstawie wskaźników odziedziczonych z 2012 roku, kiedy to jcw p badano w szerokim zakresie przewidzianym dla monitoringu diagnostycznego:

- w 2014 roku zbadano dwa wskaźniki biologiczne tj. fitoplankton (IFPL)- II klasa, makrofity (MIR)- II klasa. Z roku 2012 odziedziczono również dwa wskaźniki: indeks makrobezkręgowców bentosowych (MMI) – III klasa oraz indeks ichtiologiczny (IBI – wskaźnik badany przez Instytut Rybactwa Śródlądowego Olsztyn) – IV klasa.
- z grupy wskaźników fizykochemicznych zbadano w 2014 roku zakres podstawowy, objęty monitoringiem operacyjnym.

Wszystkie badane wskaźniki były w stanie dobrym;

- wskaźniki fizykochemiczne wspomagające ocenę stanu ekologicznego, określone jako substancje szczególnie szkodliwe dla środowiska wodnego, zostały odziedziczone z 2012r. – żaden ze wskaźników nie przekroczył wartości granicznych dla stanu dobrego.

Stan ekologiczny w badanej JCWP zakwalifikowano jako - słaby. O klasyfikacji stanu ekologicznego zdecydował tylko jeden odziedziczony z 2012 roku wskaźnik biologiczny – indeks ichtiofauny (zbadany przez IRŚ Olsztyn).

Ocena stanu chemicznego - w 2014 r. zbadano tylko 2 wskaźniki z grupy wielopierścieniowych węglowodorów aromatycznych WWA (benzo(g,h,i)perylen i indeno(1,2,3-cd)piren). Ich suma przekroczyła normę wyznaczoną dla wód powierzchniowych. Pozostałe wskaźniki do oceny odziedziczono z 2012 roku, w którym wykonano pełen wymagany rozporządzeniem zakres badania substancji szczególnie szkodliwych dla środowiska wodnego. Ich wartości mieściły się w stanie dobrym. Na podstawie otrzymanych wyników stan chemiczny oceniono jako poniżej dobrego. Biorąc pod uwagę wszystkie składowe oceny – stan wód w badanej JCWP określono jako – zły.

#### Wody podziemne - charakterystyka

Woda podziemna w Gminie Nowogród jest eksploatowana głównie z czwartorzędowego poziomu wodonośnego oraz sporadycznie - poziomu trzeciorzędowego. Zasoby czwartorzędowe to źródło wody i surowiec dla stacji uzdatniania i hydroforni zaopatrujących ludność powiatu w wodę do picia i na potrzeby gospodarcze.

#### Jakość wód podziemnych

Monitoring jakości wód podziemnych prowadzony jest przez Państwowy Instytut Geologiczny – Państwowy Instytut Badawczy na zlecenie Głównego Inspektora Ochrony Środowiska. Podstawę oceny stanowi rozporządzenie Ministra Środowiska z dnia 23 lipca 2008 roku

w sprawie kryteriów i sposobu oceny stanu wód podziemnych (Dz. U. Nr 143, poz. 896). Klasyfikacja elementów fizykochemicznych stanu wód podziemnych obejmuje pięć następujących klas jakości wód podziemnych:

- Klasa I – wody bardzo dobrej jakości, w których:
  - a) wartości elementów fizykochemicznych są kształtowane wyłącznie w efekcie naturalnych procesów zachodzących w wodach podziemnych i mieszczą się w zakresie wartości stężeń charakterystycznych dla badanych wód podziemnych (tła hydrogeochemicznego),
  - b) wartości elementów fizykochemicznych nie wskazują na wpływ działalności człowieka.
- Klasa II – wody dobrej jakości, w których:
  - a) wartości niektórych elementów fizykochemicznych są podwyższone w wyniku naturalnych procesów zachodzących w wodach podziemnych,
  - b) wartości elementów fizykochemicznych nie wskazują na wpływ działalności człowieka albo jest to wpływ bardzo słaby.
- Klasa III – wody zadowalającej jakości, w których wartości elementów fizykochemicznych są podwyższone w wyniku naturalnych procesów zachodzących w wodach podziemnych lub słabego wpływu działalności człowieka.
- Klasa IV – wody niezadowalającej jakości, w których wartości elementów fizykochemicznych są podwyższone w wyniku naturalnych procesów zachodzących w wodach podziemnych oraz wyraźnego wpływu działalności człowieka.
- Klasa V – wody złej jakości, w których wartości elementów fizykochemicznych potwierdzają znaczący wpływ działalności człowieka.

Powyższa klasyfikacja jest podstawą do oceny stanu chemicznego, gdzie woda klas I-III oznacza dobry stan chemiczny, a woda klas IV-V oznacza zły stan chemiczny.

Na terenie Gminy Nowogród nie przeprowadzono w ostatnich latach badań monitoringowych w zakresie jakości wód podziemnych.

### **3.5. POWIETRZE**

Powietrze atmosferyczne należy do najważniejszych chronionych komponentów środowiska przyrodniczego.

Najczęściej stosowaną klasyfikacją źródeł emisji jest następujący podział:

- źródła punktowe związane z energetycznym spalaniem paliw i procesami technologicznymi w zakładach przemysłowych;

- źródła liniowe związane z komunikacją;
- źródła powierzchniowe niskiej emisji rozproszonej komunalno-bytowej i technologicznej.

Podstawową oceną jakości powietrza służącą do stwierdzenia zachowania norm jakości, a w przypadku ich niedotrzymania, wdrożenia działań naprawczych, jest coroczna ocena wykonywana na podstawie art. 89 ustawy z dnia 27 kwietnia 2001 r. Prawo ochrony środowiska. Ocena stopnia zanieczyszczenia powietrza na terenie województwa podlaskiego dokonywana jest w oparciu o pomiary kontrolne głównych zanieczyszczeń bezpośrednio emitowanych do atmosfery (emisja) oraz badania monitoringowe substancji powstających w atmosferze (imisja). Oceny jakości powietrza wykonywane są w odniesieniu do obszaru strefy. Od stycznia 2011 r. dla wszystkich zanieczyszczeń uwzględnianych w ocenach jakości powietrza obowiązuje nowy podział kraju na strefy. W nowym układzie, dla wszystkich zanieczyszczeń uwzględnionych w ocenie, tj.: dwutlenku siarki (SO<sub>2</sub>), tlenków azotu (NO<sub>2</sub>, NO<sub>x</sub>), tlenku węgla (CO), benzenu (C<sub>6</sub>H<sub>6</sub>), ozonu (O<sub>3</sub>), pyłu zawieszonego PM<sub>10</sub>, pyłu zawieszonego PM<sub>2,5</sub> oraz zawartości w pyłe zawieszonym PM<sub>10</sub>: ołowiu (Pb), arsenu (As), kadmu (Cd), niklu (Ni) i benzo(a)pirenu (B(a)P), strefę stanowią:

- aglomeracja o liczbie mieszkańców powyżej 250 tys.,
- miasto (niebędące aglomeracją) o liczbie mieszkańców powyżej 100 tys.,
- pozostały obszar województwa, niewchodzący w skład aglomeracji i miast powyżej 100 tys. mieszkańców.

W ocenie wyróżnia się 3 podstawowe klasy stref:

- Klasa A: poziom stężeń zanieczyszczeń na terenie strefy nie przekracza odpowiednio poziomu dopuszczalnego, poziomu docelowego, poziomu celu długoterminowego;
- Klasa B: poziom stężeń jest powyżej wartości dopuszczalnej, lecz nie przekracza tej wartości powiększonej o margines tolerancji (z uwzględnieniem dozwolonej częstości przekroczeń dla przypadków, gdy są one określone),
- Klasa C: poziom stężeń przekracza wartość dopuszczalną powiększoną o margines tolerancji (z uwzględnieniem dozwolonej częstości przekroczeń dla przypadków, gdy są one określone), poziom docelowy, poziom celu długoterminowego.

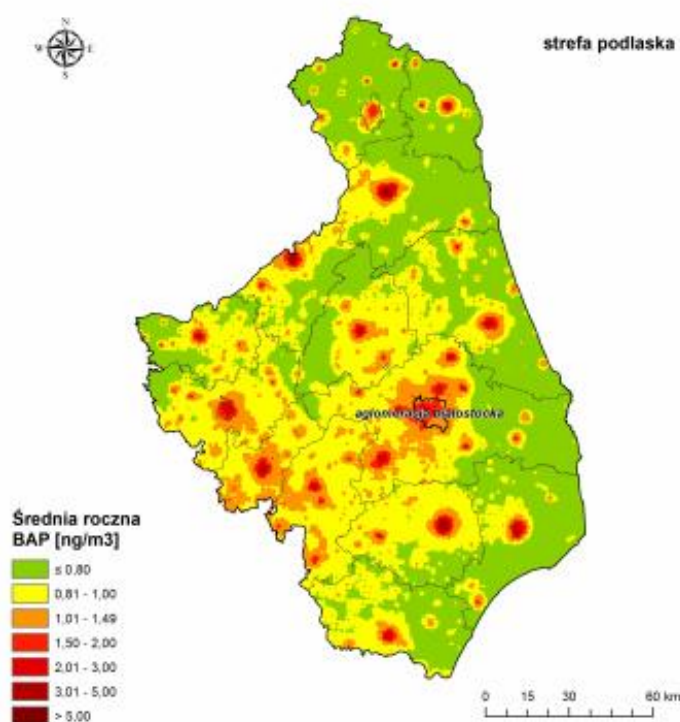
W województwie podlaskim, występują dwie strefy: aglomeracja białostocka (kod PL2001), stanowiąca obszar powiatu miasta Białystok oraz strefa podlaska (kod PL2002), obejmująca pozostałe tereny województwa (w tym m.in.: Gminę Nowogród). Kryteriami klasyfikacji stref są:

- dopuszczalny poziom substancji w powietrzu (z uwzględnieniem dozwolonej liczby przekroczeń poziomu dopuszczalnego, określonego dla niektórych zanieczyszczeń),
- dopuszczalny poziom substancji w powietrzu powiększony o margines tolerancji,
- poziomy docelowe,
- poziomy celów długoterminowych.

Wykonywana corocznie „Ocena poziomów substancji w powietrzu i klasyfikacja stref województwa podlaskiego” wykazała w 2015 r. przekroczenie:

- poziomu docelowego benzo(a)pirenu (kryterium - ochrona zdrowia) w strefach: Aglomeracja Białostocka oraz Strefa Podlaska gdzie największymi obszarami przekroczeń są: wszystkie miasta powiatowe województwa podlaskiego oraz inne mniejsze miejscowości szczegółowo wskazane na rysunku 6. W poprzednich latach sygnalizowano w ocenach problem z dotrzymaniem normy dla benzo(a)pirenu. Kontynuowane w 2015 roku badania potwierdziły występowanie ponadnormatywnych stężeń benzo(a)pirenu w obu strefach województwa. Wynika stąd konieczność podjęcia działań na rzecz ograniczenia emisji benzo(a)pirenu;

Rysunek 6. Średnia roczna emisja benzo(a)pirenu



Źródło: Ocena poziomów substancji w powietrzu i klasyfikacja stref województwa podlaskiego w 2015 r.



- poziomów celów długoterminowych dla ozonu w Strefie Podlaskiej (kryterium - ochrona roślin) oraz w strefach: Aglomeracja Białostocka i Strefie Podlaskiej (kryterium - ochrona zdrowia).

W klasyfikacji ze względu na kryterium – ochrona zdrowia, w 2015 r. stwierdzono, ponownie jak w latach 2011 – 2014, przekroczenia normy pyłu zawieszonego PM<sub>2,5</sub> w Strefie Podlaskiej oraz wartości normowanych pyłu zawieszonego PM<sub>2,5</sub> dla II fazy. W Strefie Podlaskiej zanotowano również przekroczenia normy 24 – godzinnej pyłu PM<sub>10</sub>, jednakże liczba dób z przekroczeniami była mniejsza niż dopuszczalna. Należy zaznaczyć, że do zachowania normy w dużej mierze przyczyniła się stosunkowo ciepła zima. W klasyfikacji ze względu na kryterium: ochrona roślin nie wystąpiły na terenie województwa strefy z przekroczeniami poziomów dopuszczalnych.

W przypadku pozostałych zanieczyszczeń podlegających ocenie (arsen, kadm, nikiel) nie zanotowano przekroczeń poziomów docelowych oraz celów długoterminowych.

Szczegółowe dane dotyczące oceny stanu wystąpienia poszczególnych rodzajów zanieczyszczeń zawarto w tabelach 4-6.

Tabela 4. Klasyfikacja strefy podlaskiej z uwzględnieniem poziomów dopuszczalnych zanieczyszczeń w celu ochrona zdrowia

Zanieczyszczenie	Klasa strefy
SO <sub>2</sub>	A
NO <sub>2</sub>	A
pyłu PM <sub>10</sub>	A
ołów	A
benzen	A
tlenek węgla	A
pył zawieszony PM <sub>2,5</sub>	C
kadm	A
arsen	A
nikiel	A
benzo(a)piren	C

Źródło: Ocena poziomów substancji w powietrzu i klasyfikacja stref województwa podlaskiego w 2015 r.

Tabela 5. Klasyfikacja strefy podlaskiej z uwzględnieniem poziomów dopuszczalnych zanieczyszczeń w celu ochrona roślin

Zanieczyszczenie	Klasa strefy
SO <sub>2</sub>	A
NO <sub>x</sub>	A

Źródło: Ocena poziomów substancji w powietrzu i klasyfikacja stref województwa podlaskiego w 2015 r.

Tabela 6. Klasyfikacja strefy podlaskiej z uwzględnieniem poziomów docelowych oraz celów długoterminowych dla ozonu - ochrona zdrowia i roślin

Zanieczyszczenie	Symbol klasy poziom docelowy		Symbol klasy poziom celu długoterminowego	
	8-godzin	AOT 40	8-godzin	AOT
ozon	A	A	D2	D2

Źródło: Ocena poziomów substancji w powietrzu i klasyfikacja stref województwa podlaskiego w 2015 r.

W Gminie Nowogród głównym źródłem emisji zanieczyszczeń do powietrza jest tzw. emisja antropogeniczna, wynikająca z działalności człowieka oraz emisja niska z gospodarki komunalnej (kotłownie, indywidualne paleniska domowe i jednostki gospodarcze).

### 3.6. KLIMAT AKUSTYCZNY

Hałas w środowisku to wszelkiego rodzaju niepożądane, nieprzyjemne i uciążliwe dźwięki w danym miejscu i czasie. Jest zanieczyszczeniem środowiska przyrodniczego charakteryzującym się różnorodnością źródeł i powszechnością występowania. Skutki oddziaływania hałasu i wibracji na człowieka oraz środowisko naturalne są bardzo dotkliwe.

Hałas pochodzenia antropogenicznego, dzieli się w zależności od sposobu powstawania, na hałas komunikacyjny i przemysłowy:

- hałas przemysłowy - jest to hałas stworzony przez źródła zlokalizowane wewnątrz i na zewnątrz obiektów budowlanych różnego typu. Bywa on najczęstszą przyczyną skarg ludności. Wynika to między innymi z faktu, że hałasy tego typu mają najczęściej charakter ciągły, często o bardzo dokuczliwym brzmieniu. Największymi źródłami są zakłady przemysłowe, wytwórcze i rzemieślnicze;
- hałas komunikacyjny pochodzi od środków transportu lotniczego, kolejowego i drogowego. Szczególnie narażone są tereny znajdujące się w pobliżu większych tras komunikacyjnych. Wynika to z dużej dynamiki wzrostu ilości środków transportu, zwłaszcza pojazdów samochodowych notowanego w ostatnich latach oraz wzmożonego ruchu tranzytowego (towarowego i osobowego) w komunikacji międzynarodowej.

Ochrona przed hałasem polega na zapewnieniu jak najlepszego stanu akustycznego środowiska, w szczególności poprzez:

- utrzymanie poziomu hałasu poniżej dopuszczalnego lub co najmniej na tym poziomie;
- zmniejszanie poziomu hałasu, co najmniej do dopuszczalnego, gdy nie jest on dotrzymany.

#### Hałas przemysłowy

Źródłem hałasu przemysłowego na terenie Gminy Nowogród są małe przedsiębiorstwa nieposiadające żadnych zabezpieczeń akustycznych - są to głównie tartaki, stolarnie, warsztaty lakiernicze czy mechaniki samochodowej. Niejednokrotnie takie działalności są źródłem konfliktów mieszkańców z przedsiębiorcami, gdyż są one uciążliwe dla mieszkańców, co przyczynia się do składania skarg i donosów na niewłaściwe funkcjonowanie przedsiębiorstw. Wojewódzki Inspektorat Ochrony Środowiska przeprowadza kontrole i ustala szereg zaleceń dotyczących minimalizacji emisji hałasu, lub też z powodu znikomej i tylko okresowej uciążliwości sprawa nie jest kontynuowana. Skala zagrożeń hałasem przemysłowym nie jest zbyt duża, a zasięg jego oddziaływania ma zwykle charakter lokalny.

#### Hałas komunikacyjny

Hałas komunikacyjny pochodzi z przebiegających przez gminę szlaków komunikacyjnych. Na sieć drogową gminy składają się:

- drogi wojewódzkie nr 645 i nr 648 o długości łącznej na terenie gminy 22 km;
- drogi powiatowe o łącznej długości 37 km:
  - Nowogród – Szablak – Łomża;
  - Chojny – Nowogród;
  - Droga nr 645 - Grzymały – Sławiec;
  - Sławiec – Grądy - Chmielewo;
  - Chmielewo – Nowogród;
  - Droga nr 645 – Jurki;
  - Serwatki – Chludnie – Piątnica;
- drogi gminne.

W ostatnich latach na terenie Gminy Nowogród nie wykonano żadnych badań monitoringowych w zakresie poziomu komunikacyjnego. Trzeba jednak wskazać, że hałas komunikacyjny stanowi znaczny problem na terenie gminy i konieczne jest podejmowanie działań mających na celu jego zmniejszenie do poziomów dopuszczalnych przepisami

prawa. Za przyczyny przekroczeń norm hałasu na analizowanym terenie można uznać udział w ruchu pojazdów ciężkich, które często poruszają się z nadmierną prędkością, a także zły stan nawierzchni dróg.

### **3.7. DZIEDZICTWO KULTUROWE, ZABYTKI I DOBRA MATERIALNE**

Na terenie Gminy Nowogród występują liczne obiekty zabytkowe podlegające ochronie i wpisane do centralnego rejestru zabytków oraz wojewódzkiej ewidencji zabytków. Wykaz obiektów zabytkowych przedstawia się następująco:.

- Jankowo Młodzianowo:
  - Dom mieszkalny nr 11, drewniany z lat 20-tych XX-wieku;
- Mątewica
  - Domy murowane z lat 30-tych XX – wieku;
- Nowogród
  - Zabytkowy układ urbanistyczny;
  - Zespół kościoła parafialnego pw. Narodzenia NMP:
    - Kościół, murowany z XVI wieku, odbudowany 1926 i 1960;
    - Plebania murowana z 1882 roku;
  - Cmentarz wojenny z 1920 roku;
  - Cmentarz rzymsko - katolicki z oryginalnymi nagrobkami m.in. grób Adama Chętnika – zasłużonego badacza i działacza Ziemi Kurpiowskiej;
  - Cmentarz żydowski;
- Sławiec:
  - Budynek szkoły, murowany z 1926 roku;
  - Mogiła ludności cywilnej z II wojny światowej;
  - Cmentarz z I wojny światowej;

W wykazie stanowisk archeologicznych Konserwatora Zabytków wymienione są miejscowości: Nowogród, Jankowo - Skarbowo, Jankowo – Młodzianowo, Szablak, Mątewica, Mątewica – Dworek, Sulimy, Baliki, Serwastki, Kule.

Z zabytków drobnych wymienić należy ponadto kapliczki i krzyże przydrożne. W budownictwie wiejskim zachowanych jest sporo domów mieszkalnych i gospodarczych typowych dla tego terenu. Cechą charakterystyczną, przede wszystkim w budownictwie gospodarczym, szczególnie w zakresie używanego materiału budowlanego, jest kamień polny, stanowiący przez stulecia podstawowy materiał budowlany.

### **3.8. RÓŻNORODNOŚĆ BIOLOGICZNA, OBSZARY NATURA 2000**

Na terenie Gminy Nowogród występują następujące obszary chronione:

- Obszar Chronionego Krajobrazu Równiny Kurpiowskiej i Doliny Dolnej Narwi;
- 3 pomniki przyrody;
- 6 użytków ekologicznych;
- obszar NATURA 2000 PLB 140014 Dolina Dolnej Narwi;
- obszar NATURA 2000 Dolina Pisy;
- obszar NATURA 2000 Przełomowa Dolina Narwi.

### **3.9. POTENCJALNE ZMIANY STANU ŚRODOWISKA W PRZYPADKU BRAKU REALIZACJI PROJEKTOWANEGO DOKUMENTU**

Plan Gospodarki Niskoemisyjnej dla Gminy Nowogród na lata 2016-2020 wyznacza cele w zakresie poprawy jakości powietrza na terenie gminy, poprzez realizację następujących działań:

1. Montaż instalacji oze na budynkach klubu wiejskiego w Mątwy oraz świetlicy wiejskiej w Szablaku;
2. Wymiana oświetlenia na energooszczędne oraz montaż instalacji oze na budynku Miejsko - Gminnego Ośrodka Kultury w Nowogrodzie;
3. Kompleksowa termomodernizacja budynku remizy OSP w Chmielewie;
4. Kompleksowa termomodernizacja budynku Szkoły Podstawowej im. Adama Chętnika w Zespole Szkół Samochodowych w Nowogrodzie;
5. Kompleksowa termomodernizacja budynku Gimnazjum im. Papieża Jana Pawła II w Zespole Szkół Samorządowych w Nowogrodzie;
6. Wymiana oświetlenia na energooszczędne oraz montaż paneli fotowoltaicznych na budynku Przedszkola Samorządowego w Nowogrodzie;
7. Kompleksowa termomodernizacja budynku świetlica i remizy OSP w Grądach;
8. Termomodernizacja oraz montaż instalacji oze na budynkach usługowych zlokalizowanych na terenie gminy;
9. Termomodernizacja oraz montaż instalacji oze na budynkach indywidualnych zlokalizowanych na terenie Gminy Nowogród;
10. Rozbudowa oświetlenia ulicznego;
11. Przebudowa dróg gminnych;
12. Edukacja ekologiczna mieszkańców;
13. Akcje promocyjne;

#### 14. Wdrożenie systemu zielonych zamówień/zakupów publicznych.

W przypadku braku realizacji wytyczonych celów potencjalne zmiany stanu środowiska będą przede wszystkim związane z utrzymaniem obecnego lub pogorszeniem stanu powietrza atmosferycznego na terenie gminy, gdyż brak działań w grupie budynków mieszkalnych i użyteczności publicznej oraz niski stopień termomodernizacji przyczyniają się do powstawania, głównie w sezonie grzewczym, uciążliwej dla mieszkańców emisji zanieczyszczeń rozprzestrzeniającej się w najbliższej okolicy. W ostatnich latach zauważalna jest realizowana globalnie polityka w zakresie ochrony jakości powietrza atmosferycznego. Szczególna uwaga i dbałość o stan powietrza Unii Europejskiej wyrażona jest w Dyrektywie 2008/50/WE Parlamentu Europejskiego i Rady z 21 maja 2008 r. (dyrektywa CAFE). Dokument ten zawiera regulacje dotyczące głównie drobnego pyłu zawieszonego PM<sub>2,5</sub>, ale konsoliduje również inne dyrektywy i przepisy odnoszące się do obecności w powietrzu, takich substancji jak: benzen, dwutlenek azotu, tlenki azotu, dwutlenek siarki, ołów, pył zawieszony PM<sub>10</sub>, tlenek węgla oraz ozon.

Jakość powietrza w dużej mierze wpływa na stan zdrowia mieszkańców zanieczyszczonych terenów. Należy podejmować więc starania mające na celu minimalizowanie wpływu działalności człowieka na środowisko. Odstąpienie od realizacji Planu wpłynie na zdrowie obywateli, szczególnie tam, gdzie gęstość zaludnienia jest znaczna i kumulują się zanieczyszczenia ze wszystkich źródeł.

Brak podjęcia działań zaplanowanych w PGN przełoży się także na brak osiągnięcia efektów ekologicznych na terenie gminy oraz nieosiągnięcie poprawy jakości poszczególnych komponentów środowiska opisanych szczegółowo w rozdziale 5.

## **4. PRZEWIDYWANE ODDZIAŁYWANIE NA ŚRODOWISKO W WYNIKU REALIZACJI ZAPISÓW PLANU GOSPODARKI NISKOEMISYJNEJ DLA GMINY NOWOGRÓD NA LATA 2016-2020**

### **4.1. STAN ŚRODOWISKA NA OBSZARACH OBJĘTYCH PRZEWIDYWANYM ZNACZĄCYM ODDZIAŁYWANIEM**

W ramach planowanych działań na terenie Gminy Nowogród stan środowiska przyrodniczego będzie ulegał stopniowej poprawie. Działania zmierzające w kierunku ograniczenia emisji gazów cieplarnianych będą głównie prowadzone w oparciu

o modernizację budynków i źródeł ciepła, zastępowanie źródeł na paliwa stałe mniej emisjogennymi, rozwój odnawialnych źródeł energii. Rzeczywiste oddziaływanie będzie znane po ustaleniu lokalizacji i parametrów danego przedsięwzięcia.

Na obszarze realizacji Planu nie stwierdzono obszarów objętych przewidywanym znaczącym oddziaływaniem na środowisko.

#### **4.2. ISTNIEJĄCE PROBLEMY OCHRONY ŚRODOWISKA ISTOTNE Z PUNKTU WIDZENIA REALIZACJI PROJEKTOWANEGO DOKUMENTU**

Na terenie Gminy Nowogród zidentyfikowano następujące obszary problemowe i zagrożenia środowiskowe:

1. Budynki użyteczności publicznej:
  - a. niewystarczający poziom efektywności energetycznej części budynków,
  - b. niewystarczający poziom wykorzystania odnawialnych źródeł energii w budynkach użyteczności publicznej.
  
2. Budynki indywidualne:
  - a. niski poziom świadomości ekologicznej mieszkańców gminy,
  - b. niewystarczający poziom efektywności energetycznej części budynków,
  - c. niewystarczający poziom wykorzystania odnawialnych źródeł energii.
  
3. Oświetlenie elementów infrastruktury:
  - a. nieefektywne programy pracy oświetlenia;
  - b. brak sygnalizatorów.
  
4. Infrastruktura drogowa:
  - a. niedostateczny stan techniczny dróg i ich nawierzchni przebiegających przez Gminę Nowogród.

Plan Gospodarki Niskoemisyjnej odpowiada w przeważającej części na problemy związane z jakością powietrza atmosferycznego. Jednym z głównych źródeł zanieczyszczenia powietrza w Gminie Nowogród jest stosowanie w paleniskach konwencjonalnych źródeł energii. Przyczyną tego jest niewystarczająca świadomość ekologiczna mieszkańców gminy, a także stosowanie niskosprawnych, tradycyjnych kotłów. Dlatego też Plan wspiera działania

związane z wymianą kotłów, wprowadzaniem OZE, termomodernizacją oraz energooszczędnością.

#### **4.3. CELE OCHRONY ŚRODOWISKA USTANOWIONE NA SZCZEBLU MIĘDZYNARODOWYM, WSPÓLNOTOWYM I KRAJOWYM, ISTOTNE Z PUNKTU WIDZENIA PROJEKTOWANEGO DOKUMENTU**

Projekt Planu uwzględnia cele ochrony środowiska zawarte w wielu dokumentach strategicznych opracowanych na szczeblu krajowym i regionalnym, a także zawarte w dyrektywach UE. Szczegółowe wskazanie celów poszczególnych dokumentów, istotnych z punktu widzenia przedmiotowego dokumentu zawarto w rozdziale 2.3.

### **5. ANALIZA I OCENA WPŁYWU USTALEŃ PROJEKTU DOKUMENTU NA POSZCZEGÓLNE KOMPONENTY ŚRODOWISKA WRAZ Z PROGNOZĄ ZMIAN ŚRODOWISKA**

#### **5.1. WPŁYW NA RÓŻNORODNOŚĆ BIOLOGICZNĄ, OBSZARY NATURA 2000, ROŚLINY I ZWIERZĘTA**

##### Oddziaływania pozytywne

Projekt Planu nie przewiduje realizacji działań mających na celu bezpośrednio zwiększenie różnorodności biologicznej bądź poprawę stanu siedlisk i gatunków objętych ochroną na mocy ustawy o ochronie przyrody z dnia 16.04.2004 r. Pośrednio w marginalnym stopniu stan środowiska oraz walorów przyrodniczych, także w skali regionalnej może ulec poprawie poprzez działania realizowane w ramach projektowanego dokumentu, w tym redukcję emisji zanieczyszczeń do atmosfery. W efekcie redukcji poziomu emisji zanieczyszczeń powinno nastąpić także zmniejszenie poziomu zanieczyszczeń w wodach oraz glebie, co wpłynie korzystnie na warunki bytowania zwierząt i roślin. Nie przewiduje się jednak znaczącego wpływu na jakość siedlisk roślinnych i zwierzęcych oraz bioróżnorodność. Planowane działania nie będą również wpływać na poprawę, funkcjonowanie i integralność obszarów chronionych, w tym obszarów Sieci Natura 2000 już ustanowionych lub projektowanych.

Zaplanowane w Planie zamierzenia inwestycyjne w zakresie przedsięwzięć drogowych, nie wpłyną na zmianę obecnego funkcjonowania korytarzy. Realizacja zamierzeń skupiona jest na remontach i przebudowach już istniejących dróg, a więc nie przyczyni się do fragmentacji



istniejących korytarzy ekologicznych, gdyż nie spowoduje podziału istniejących siedlisk przyrodniczych.

### Oddziaływania negatywne

Możliwe oddziaływania negatywne będą miały charakter krótkoterminowy i chwilowy. Oddziaływania te będą polegały na emisji hałasu i spalin w związku z realizacją prac budowlanych, zagrożeniu zniszczenia lub zamurowywania siedlisk ptaków podczas termomodernizacji budynków, ograniczeniu powierzchni gleb w związku z prowadzeniem prac budowlanych, usuwaniu drzew i krzewów podczas realizacji inwestycji, płoszeniu zwierząt w trakcie wykonywania prac. Do inwestycji, przy realizacji których te negatywne oddziaływania wystąpią, można zaliczyć przede wszystkim termomodernizację oraz przebudowę dróg.

Działania określone w Planie zostały przewidziane do realizacji poza obszarami objętymi ochroną prawną zgodnie z ustawą o ochronie przyrody z 16 kwietnia 2004 r. (t.j. Dz. U. z 2015 r. poz. 1651 z późn. zm.) lub też wywierają na nie niewielki wpływ ze względu na zakres planowanych przedsięwzięć (głównie prace termomodernizacyjne w istniejących budynkach oraz podejmowanie interwencji w miejscach już przekształconych przez człowieka).

Działania z zakresu termomodernizacji mogą potencjalnie stanowić zagrożenie dla chronionych gatunków ptaków i nietoperzy. Dlatego przy tego typu pracach szczególną uwagę należy zwrócić na występowanie miejsc lęgowych jerzyków zwyczajnych (*Apus apus*) oraz wróbli (*Passer domesticus*) (objętych ścisłą ochroną gatunkową), w obrębie modernizowanych obiektów. W przypadku stwierdzenia stanowisk nietoperzy, należy prace prowadzić poza sezonem hibernacji (listopad – marzec). W przypadku stwierdzenia występowania miejsc lęgowych ww. ptaków należy powstrzymać się od prowadzenia prac w sezonie lęgowym (od marca do sierpnia), aby nie doprowadzić do zniszczenia gniazd. Istotne jest również zamknięcie otwartych stropodachów ocieplonych materiałem sypkim i umieszczenie budek lęgowych w obrębie budynków. Na terenie budynków, dla których stwierdzono występowanie jerzyków konieczne jest wieszanie budek (skrzynek) lęgowych o specjalnej konstrukcji. Warto nadmienić, że prace prowadzone na obiektach, na których stwierdzono gniazdowanie jerzyków zgodnie z ustawą o ochronie przyrody z 14 kwietnia 2004 r. wymagają zgody Regionalnego Dyrektora Ochrony Środowiska. Zgodnie z ww. ustawą obowiązuje zakaz niszczenia siedlisk i ostoi ptaków chronionych, w związku z tym każdy przypadek podjęcia prac skutkujących ograniczeniem dostępu jerzyków do miejsc ich regularnego występowania i rozrodu należy kwalifikować jako niszczenie miejsc lęgowych i schronień tego gatunku. Oznacza to, że prace tego rodzaju mogą być prowadzone

wyłącznie po uzyskaniu zezwolenia RDOŚ na odstępstwo od zakazu niszczenia siedlisk i ostoi ptaków. Planowane działanie może być realizowane przy zachowaniu przepisów odrębnych odnoszących się do ochrony środowiska i przyrody.

Należy pamiętać, iż wszystkie inwestycje z określonym w prognozie możliwym negatywnym oddziaływaniem na walory przyrodnicze, przed przystąpieniem do etapu realizacji będą wymagały odpowiednich pozwoleń oraz sporządzenia dokumentacji środowiskowych.

*Nie prognozuje się znaczącego negatywnego oddziaływania realizacji Planu na różnorodność biologiczną, rośliny, zwierzęta oraz obszary objęte ochroną prawną.*

#### Rekomendacje działań minimalizujących i kompensujących negatywne oddziaływanie

Do najważniejszych środków zapobiegawczych lub minimalizujących negatywne oddziaływania na rośliny, zwierzęta, różnorodność biologiczną oraz obszary chronione można zaliczyć np.:

- przeprowadzenie oceny oddziaływania na środowisko i egzekwowanie jej wskazań,
- ograniczanie wycinki drzew i krzewów do minimum i stosowanie nowych nasadzeń (kompensacji) wraz z ich późniejszym utrzymaniem,
- odpowiedni rozkład terminów i sposobów prac, w tym prowadzenie prac poza okresem lęgowym ptaków, hibernacji nietoperzy i rozrodem płazów,
- stosowanie technologii w jak najmniejszym stopniu wpływającej na środowisko (ograniczającej emisję zanieczyszczeń i hałasu).

Nie analizowano wpływu większości działań związanych z modernizacją, wymianą instalacji lub źródła zasilania ogrzewania w istniejących instalacjach, ponieważ nie posiadają one wpływu na integralność obszarów chronionych, różnorodność biologiczną, faunę oraz florę obszaru objętego opracowaniem. Większość z wymienionych działań dotyczy inwestycji w istniejących budynkach lub instalacjach.

## **5.2. WPŁYW NA GLEBY, ZASOBY NATURALNE I POWIERZCHNIĘ ZIEMI**

### Oddziaływania pozytywne

Jednym z wielu pozytywnych aspektów realizacji projektu Planu jest ogólna poprawa jakości gleb i zasobów naturalnych. Oddziaływanie pozytywne osiągnięte zostanie głównie poprzez redukcję zapotrzebowania na kopalne źródła energii poprzez dywersyfikację lokalnych źródeł ciepła oraz ograniczenie energochłonności obiektów. Ponadto ograniczenie emisji szkodliwych substancji do powietrza będących głównie skutkiem spalania paliw kopalnych

oraz paliw płynnych (głównie związków siarki, benzo(a)pirenu, oraz związków azotu), także pozytywnie wpłynie na jakość gleb.

#### Oddziaływania negatywne

Możliwe negatywne oddziaływanie związane będzie z realizacją przedsięwzięć opartych na zajmowaniu przestrzeni np. w trakcie prac termomodernizacyjnych, które wiążą się z zabudowaniem powierzchni ziemi oraz związanym z tym usuwaniem wierzchnich warstw gleby.

Inne niepożądane oddziaływania związane z realizacją Planu Gospodarki Niskoemisyjnej to powstawanie odpadów budowlanych, wzrost wydobycia surowców budowlanych oraz powstawanie nieużytecznych w danym miejscu mas ziemnych. Negatywne oddziaływanie na gleby powoduje również infiltracja różnego rodzaju zanieczyszczeń na etapie budowy.

*Nie prognozuje się znaczącego negatywnego oddziaływania realizacji Planu na gleby i surowce naturalne.*

Prognoza nie analizuje pod kątem oddziaływania na gleby i surowce naturalne działań dotyczących modernizacji, wymiany instalacji lub źródła zasilania ogrzewania w istniejących instalacjach. Działania te nie będą w żaden sposób wpływać na stan środowiska glebowego oraz surowce naturalne.

#### Rekomendacje działań minimalizujących i kompensujących negatywne oddziaływanie

Działania kompensujące i minimalizujące powinny głównie opierać się na wyborze odpowiedniej lokalizacji przedsięwzięcia, tak aby nie zajmować obszarów cennych przyrodniczo, nieprzekształconych, a także gleb o wysokich walorach rolniczych. Dokładna rekomendacja działań minimalizujących dla poszczególnych inwestycji o określonej lokalizacji konieczna będzie do wskazania na etapie przygotowania ocen oddziaływania na środowisko poszczególnych inwestycji. Dodatkowo warto zaznaczyć, że obszary towarzyszące planowanym inwestycjom powinny być tak zaplanowane, aby pełniły funkcję zielonej infrastruktury. Na etapie prowadzenia prac budowlanych należy pamiętać o ochronie zasobów surowców mineralnych poprzez stosowanie optymalnych i oszczędnych technologii.

### **5.3. WPŁYW NA WODY POWIERZCHNIOWE I PODZIEMNE**

#### Oddziaływania pozytywne

Ze środowiskiem wodnym powiązany jest sektor energetyczny, co za tym idzie, projekty poprawiające wydajność cieplną oraz promujące oszczędzanie energii i zwiększenie udziału

energii odnawialnej będą pośrednio pozytywnie wpływać na wody poprzez zmniejszenie ich poboru do celów chłodniczych. Działania polegające na promowaniu produkcji i dystrybucji odnawialnych źródeł energii oraz racjonalizacji zużycia energii w sektorze publicznym i mieszkaniowym będą pozytywnie oddziaływać na wody. Istotne w zachowaniu odpowiednich wskaźników fizyko - chemicznych wód podziemnych ma również ograniczenie emisji zanieczyszczeń do powietrza (w szczególności pyłowych oraz związków siarki). Zanieczyszczenia z atmosfery wraz z wodami opadowymi przenikają do wód podziemnych powodując pogorszenie ich jakości. Na poprawę jakości wód powierzchniowych i podziemnych pośrednio wpływać będą więc działania związane z poprawą jakości powietrza – zmniejszenie emisji ze źródeł punktowych (kotły domowe) oraz źródeł liniowych – transport publiczny.

#### Oddziaływania negatywne

Oddziaływania negatywne będą miały charakter przejściowy i krótkotrwały, a w głównej mierze będą dotyczyć etapu realizacji inwestycji. Zmiany jakie zajdą w środowisku wodnym będą miały charakter miejscowy lub lokalny oraz nieznaczący oraz odwracalny. Etap budowy związany jest z odwodnieniem terenu, co może skutkować czasowym obniżeniem zwierciadła wód gruntowych i zmianą stosunków wodnych.

*Nie prognozuje się znaczącego negatywnego oddziaływania realizacji Planu na wody powierzchniowe i podziemne.*

#### Rekomendacje działań minimalizujących i kompensujących negatywne oddziaływanie

Działania, które będą w sposób pośredni bądź bezpośredni przyczyniać się do poprawy stanu jakości wód to:

- prowadzenie robót budowlanych w sposób zapewniający ochronę wód,
- zabezpieczenia urządzeń, w których użytkowane są niebezpieczne dla środowiska wodnego substancje przed wyciekami,
- na etapie realizacji i funkcjonowania inwestycji należy preferować technologie wodooszczędne.

Na poziomie ogólnym bardzo istotną kwestią związaną z ochroną wód jest odpowiednie podejście do realizacji polityki przestrzennej, która powinna uwzględniać potencjał przyrodniczy środowiska oraz ekosystemu przy realizowaniu działań związanych z rozwojem infrastruktury służącej ludziom. Nowe inwestycje powinny być poddane indywidualnej i rzetelnie przeprowadzonej ocenie oddziaływania na środowisko.

## 5.4. WPŁYW NA POWIETRZE ATMOSFERYCZNE

### Oddziaływania pozytywne

Działania określone w Planie będą miały pozytywny wpływ na jakość powietrza atmosferycznego. Przejawiać się to będzie ograniczeniem emisji dwutlenku węgla (CO<sub>2</sub>) oraz pyłu zawieszonego, benzo(a)pirenu, związków siarki, azotu oraz innych substancji powstających w efekcie spalania paliw stałych oraz płynnych. Obniżenie ładunku emisji substancji do powietrza możliwe będzie przez realizację inwestycji podnoszących efektywność energetyczną w budynkach administracji publicznej, modernizację systemów grzewczych, stosowanie alternatywnych paliw i wzrost wykorzystania odnawialnych źródeł energii.

Działania te zagwarantują bezpośredni i długotrwały wpływ na jakość powietrza. Zastosowanie termomodernizacji budynków pozwoli na zmniejszenie zapotrzebowania na ciepło, a co za tym idzie zrationalizuje zużycie energii i ograniczy niekorzystną emisję do powietrza. Zakładane zadania są zgodne z działaniami przewidzianymi do realizacji w programie ochrony powietrza.

Pośrednio na poprawę jakości powietrza atmosferycznego będą miały wpływ również planowane działania administracyjne, w tym uwzględnienie w zamówieniach publicznych problemów ochrony powietrza, a także działania o charakterze edukacyjno - promocyjnym.

### Oddziaływania negatywne

W każdym przypadku oddziaływanie negatywnie wpływające na jakość powietrza będzie bez znaczenia oraz będzie miało charakter przejściowy, krótkotrwały i związany z fazą realizacji danego działania lub konkretnych inwestycji. Nie przewiduje się więc znaczącego negatywnego oddziaływania na powietrze atmosferyczne. Możliwe jest jedynie występowanie negatywnych oddziaływań na etapie budowy konkretnych inwestycji, w tym modernizacji i termomodernizacji budynków mieszkalnych i administracji publicznej, budowy nawierzchni asfaltowych na drogach. Emisja spalin z maszyn budowlanych oraz emisja substancji pyłowych, których źródłem jest głównie unos z powierzchni pyłących negatywnie oddziałuje na powietrze i ma bezpośredni związek z prowadzeniem robót budowlanych. Dzisiejsze techniki pozwalają jednak zminimalizować tego typu uciążliwości.

*Nie prognozuje się znaczącego negatywnego oddziaływania realizacji Planu na powietrze atmosferyczne.*

### Rekomendacje działań minimalizujących i kompensujących negatywne oddziaływanie

Ryzyko wystąpienia negatywnych skutków dla ochrony powietrza minimalizować można poprzez działania związane z jak największym możliwym unikaniem emisji, głównie substancji pyłowych. Ich źródłem będą procesy budowy, rozbudowy czy modernizacji i eksploatacji infrastruktury. Sensem redukcji emisji zanieczyszczeń powietrza jest przestrzeganie zastrzonych zapisów pozwoleń budowlanych czy stosowanie zapisów promujących ochronę powietrza (np. korzystanie z maszyn i urządzeń o wysokich normach spalin czy zraszanie materiałów pyłących) w dokumentach przetargowych. Przy planowaniu nowej zabudowy należy uwzględniać efektywność energetyczną budynków i ograniczać stosowanie paliw wysokoemisyjnych. Należy pamiętać, iż w przypadku inwestycji, które mogą znacząco wpłynąć na jakość środowiska, należy przeprowadzić procedurę oceny oddziaływania na środowisko.

## **5.5. WPŁYW NA KLIMAT AKUSTYCZNY**

Zadania określone w harmonogramie rzeczowo – finansowym Planu nie zakładają realizacji inwestycji, które oddziaływałyby znacząco negatywnie na klimat akustyczny gminy.

*Nie prognozuje się negatywnego wpływu Planu na klimat akustyczny.*

*Realizacja Planu nie przewiduje ponadto oddziaływań w postaci emisji pól elektromagnetycznych.*

## **5.6. WPŁYW NA DZIEDZICTWO KULTUROWE, ZABYTKI I DOBRA MATERIALNE**

### Oddziaływania pozytywne

Działania zawarte w Planie Gospodarki Niskoemisyjnej dla Gminy Nowogród na lata 2016-2020 nie będą bezpośrednio w sposób pozytywny oddziaływać na dziedzictwo kulturowe i zabytki, o ile nie będą realizowane w obrębie budynków zabytkowych. Ewentualne pozytywne oddziaływanie będzie pośrednie i wtórne związane z podniesieniem wartości dóbr materialnych, w tym w szczególności wartości rynkowej budynków mieszkalnych, w obrębie których zostanie przeprowadzona termomodernizacja i/lub wymiana systemów grzewczych. Zmniejszenie emisyjności i energochłonności zabudowy pozytywnie wpływa na wizerunek gminy promującej ekologiczne rozwiązania i dbającej o środowisko naturalne. Pośredni pozytywny wpływ na stan zabytków będzie miała poprawa stanu powietrza atmosferycznego.

Pozwoli to ograniczyć osiadanie zanieczyszczeń, w szczególności pyłów, na powierzchniach elewacji i elementach obiektów i budowli zabytkowych.

*Nie prognozuje się znaczącego negatywnego oddziaływania realizacji Planu na zabytki, dobra materialne i dziedzictwo kulturowe.*

## **5.7. WPŁYW NA KLIMAT LOKALNY**

Ograniczenie emisji dwutlenku węgla oraz innych substancji zanieczyszczających powietrze atmosferyczne przyczyni się także do redukcji efektu podobnego do tzw. „wyspy ciepła”. Jest ona skutkiem istotnych zmian środowiska. Warunkuje ona właściwości radiacyjne, termiczne, aerodynamiczne i wilgotnościowe. Zjawisko to jest zdeterminowane przez duży przepływ energii pochodzącej ze sztucznych źródeł i nadwyżkę, która powstaje w bilansie energetycznym (wypromieniowanie ciepła z nieocieplonych budynków). Ograniczenie emisji do atmosfery dwutlenku węgla, który jest jednym z gazów powstających w efekcie spalania paliw stałych, będzie miało pozytywny wpływ na warunki klimatyczne na terenie gminy. Dzięki ograniczeniu zjawiska tzw. niskiej emisji, możliwe będzie utrzymanie właściwej struktury termicznej. Należy pamiętać, że osiągnięcie odpowiednich warunków klimatycznych na terenie gminy, pozwoli utrzymać równowagę pomiędzy innymi komponentami środowiska. Zachowanie naturalnych warunków termicznych, a co za tym idzie także wilgotnościowych na terenie gminy wpłynie pozytywnie na inne komponenty środowiska – środowisko wodne (zapobiegnie wysuszeniu i zwiększenie naturalnej retencji terenów zielonych), gleby nie będą nadmiernie wysuszane i wywiewane, jak również pozytywny wpływ odczuwalny będzie dla ludzkiego zdrowia. Niewątpliwie poprawa warunków klimatycznych gminy wpłynie pozytywnie na florę oraz faunę obszaru objętego opracowaniem.

Wdrożenie założeń Planu pozwoli w skali lokalnej i regionalnej na realizację kierunków Strategicznego planu adaptacji dla sektorów i obszarów wrażliwych na zmiany klimatu do roku 2020 z perspektywą do roku 2030. Wskazuje on, iż źródła antropogenicznej emisji gazów cieplarnianych w regionie to procesy spalania, głównie węgla kamiennego i brunatnego. Przewiduje on jako priorytet poza ograniczaniem emisji, także adaptację do zmian klimatu. Z punktu widzenia kompleksu spraw klimatycznych do najważniejszych kierunków działań, które mogą zostać zrealizowane w ramach Planu to:

- wspieranie rozwoju wykorzystania odnawialnych źródeł energii tak, aby nie tylko wypełnić zobowiązania w stosunku do dyrektywy 2009/28/WE w sprawie promocji stosowania energii ze źródeł odnawialnych, ale i określone udziały w produkcji przekroczyć, bo jest to korzystne z wielu powodów (jak np. pozytywnego wpływu na zdrowie społeczeństwa poprzez eliminację wysokoemisyjnego spalania węgla),

- wspieranie wszystkich działań na rzecz zwiększenia efektywności energetycznej, zarówno po stronie wykorzystania energii, jak i jej produkcji,
- wspieranie działań na rzecz redukcji emisji gazów cieplarnianych w celu zahamowania zmian klimatu w skali globalnej.

Należy pamiętać, iż cele zakładane w dokumencie strategicznym, będą możliwe do realizacji tylko poprzez podejmowanie działań na poziomie lokalnym, jak zakłada projektowany dokument.

*Nie prognozuje się znaczącego negatywnego oddziaływania realizacji Planu na klimat.*

## **5.8. WPŁYW NA KRAJOBRAZ**

Realizacja inwestycji przewidzianych w ramach Planu może nieznacznie oddziaływać na krajobraz, który jest zmienny, ma swoją historię, a także podlega sezonowym zmianom. Zmiany krajobrazu są powodowane przez działalność człowieka, przez co zatracą zdolność do samoregulacji.

### Oddziaływania pozytywne

Na ochronę krajobrazu i zachowanie jego regionalnego charakteru pośrednio będzie wpływać głównie działanie polegające na termomodernizacji, o ile realizowane będzie ze starannością i zachowaniem walorów krajobrazowych gminy. Stwarza to możliwość harmonijnego zagospodarowania całego obszaru, co korzystnie wpływa na walory krajobrazowe. Ponadto podnoszenie świadomości społecznej w zakresie ochrony środowiska, jak również obniżenie tzw. „niskiej emisji” pośrednio przyczyni się do poprawy walorów krajobrazowych.

*Nie prognozuje się znaczącego negatywnego oddziaływania realizacji Planu na krajobraz.*

Projekt Planu nie przewiduje realizacji inwestycji wpływających negatywnie na walory krajobrazowe tj. turbiny wiatrowe, farmy fotowoltaiczne. Prognoza nie analizuje działań pod kątem oddziaływania na krajobraz dotyczących modernizacji, wymiany instalacji lub źródła zasilania ogrzewania w istniejących instalacjach. Działania te nie będą w żaden sposób wpływać na krajobraz Gminy Nowogród.



## **5.9. WPŁYW NA ZDROWIE LUDZI I JAKOŚĆ ŻYCIA**

Człowiek jest integralną częścią środowiska, dlatego też ludzki byt uzależniony jest od wielu innych komponentów. Większą uwagę należy zwracać na jakość powietrza, od której uzależnione jest występowanie chorób układu oddechowego. Plan Gospodarki Niskoemisyjnej przyczyni się niewątpliwie do poprawy jakości powietrza atmosferycznego, a co za tym idzie warunków życia mieszkańców. Dodatkowo zadania polegające na optymalizacji energochłonności budynków i termomodernizacja zapewnią poczucie komfortu ciepłego. Również poprawa jakości wód, gleb, krajobrazu i klimatu wpłynie na ludzkie zdrowie.

Pozytywne oddziaływanie na mieszkańców będzie miała edukacja ekologiczna. Przyczyni się do szerszego postrzegania problemu zanieczyszczania środowiska oraz do wzbogacenia mieszkańców o niezbędną wiedzę. Może to spowodować odważniejsze egzekwowanie możliwości wynikających z Planu. Skutki realizacji Planu będą miały pozytywny wpływ na lepsze samopoczucie mieszkańców i ich zdrowie.

*Nie prognozuje się znaczącego negatywnego oddziaływania realizacji Planu na zdrowie ludzi oraz ich bezpieczeństwo i jakość życia.*

## **6. ROZWIĄZANIA MAJĄCE NA CELU ZAPOBIEGANIE, OGRANICZANIE LUB KOMPENSACJĘ PRZYRODNICZĄ NEGATYWNYCH ODDZIAŁYWAŃ NA ŚRODOWISKO, MOGĄCYCH BYĆ REZULTATEM REALIZACJI PROJEKTOWANEGO DOKUMENTU**

Kompensację przyrodniczą należy stosować wówczas, gdy w wyniku realizacji jakiejś inwestycji może nastąpić szkoda w środowisku, w sposób szczególny dotyczy to ewentualnych szkód wyrządzonych na obszarach chronionych Natura 2000. W przypadku działań zaproponowanych w projekcie Planu Gospodarki Niskoemisyjnej dla Gminy Nowogród na lata 2016-2020, nie ma przesłanek do proponowania kompensacji przyrodniczych.

Plan Gospodarki Niskoemisyjnej spełnia standardy zrównoważonego rozwoju, zatem podstawowe środki łagodzące polegać powinny na przekonaniu społeczeństwa, co do konieczności realizacji działań i pokazaniu korzyści, jakie dla społeczeństwa wynikną z realizacji Planu.

W sensie przedmiotowym szczególne znaczenie ma stałe analizowanie możliwości pojawienia się nieplanowanych zagrożeń dla grup społecznych, lokalnych, przyrody i krajobrazu w wyniku uszczegóławiania zadań. Jednak działania realizowane w znacznie zmienionym antropogenicznie obszarze, a przede wszystkim w istniejących budynkach nie spowodują szkód w środowisku.

Rezultatem realizacji działań zaproponowanych w Planie mogą być ograniczone czasowo i przestrzennie uciążliwości związane z przeprowadzanymi remontami i termorenowacjami budynków, a także pracami związanymi z modernizacją dróg. W takim wypadku działania mające na celu zapobieganie lub ograniczanie oddziaływań na warunki życia i zdrowie ludzi oraz środowisko będą polegać na:

- wcześniejszym informowaniu ludności o zamierzonych pracach,
- zakładaniu siatek ochronnych na elewacje remontowanych budynków, przeciwdziałających pyleniu i śmieceniu,
- wykonywaniu prac uciążliwych ze względu na hałas tylko w godzinach dziennych,
- wycince drzew w okresie zimowym, nie kolidującym z okresem lęgowym ptaków,
- kompensacyjnych nasadzeniach zieleni,
- inwentaryzacji budynków, które będą poddane remontom, pod względem gniazdowania ptaków chronionych i taki rozkład prac, aby nie przerywać gniazdowania,
- odpowiednim oznaczaniu reorganizacji ruchu,
- prawidłowej, zgodnie z ustawą o odpadach gospodarce odpadami, polityce zagospodarowania odpadów,
- monitorowaniu postępów wdrażania Planu.

Mitygacje dotyczą również środków łagodzących o charakterze edukacyjnym i wychowawczym. Tu zakres możliwości jest bardzo duży. Fundamentalne znaczenie ma edukacja dotycząca uzgodnień lokalizacyjnych z poszanowaniem wszystkich stron, a przede wszystkim głównych celów społecznych i ekologicznych. Równie ważna jest nieustająca kampania informacyjna promująca proekologiczne systemy ogrzewania, ze szczególnym naciskiem położonym na korzyści dla zdrowia ludności. Edukacja powinna być również ukierunkowana na oszczędności w systemie ogrzewania – docieplenia budynków, wymiany stolarki okiennej, ale należy również zwracać uwagę na pozornie oczywiste sprawy, do których zalicza się „przykręcanie” grzejników w czasie wietrzenia mieszkania, czy korzyści materialne, jakie można uzyskać używając czasowych termostatów itp.

Edukacja społeczeństwa powinna dotyczyć również zachowania się ludzi na terenie lasów, spalania śmieci lub odpadów zielonych z ogródków działkowych.

## **7. ROZWIĄZANIA ALTERNATYWNE DO ROZWIĄZAŃ ZAWARTYCH W PROJEKTOWANYM DOKUMENCIE**

Ustawa nakłada obowiązek przedstawienia w prognozie oddziaływania na środowisko rozwiązań alternatywnych do tych zawartych w projekcie dokumentu. Do zaproponowanych rozwiązań należy podać uzasadnienie ich wyboru oraz opis metod dokonania oceny prowadzącej do tego wyboru.

W związku z ogólnym charakterem Planu prognoza może proponować rozwiązania alternatywne również na poziomie ogólnym.

Prognoza nie wykazała znaczącego negatywnego oddziaływania jakiegokolwiek z zadań określonych w Planie.

Możliwe negatywne oddziaływania na środowisko zaproponowanych w Planie inwestycji takich jak termomodernizacja budynków, przebudowa (modernizacja) dróg gminnych związane są głównie z etapem prowadzenia prac. W końcowym efekcie ich realizacja ma pozytywnie wpłynąć przede wszystkim na poprawę jakości powietrza i całego środowiska na terenie Gminy Nowogród oraz w regionie.

Zawarte w Planie ustalenia zawierają wiele rozwiązań pozytywnie wpływających na środowisko i sprzyjających zrównoważonemu rozwojowi. W związku z powyższym stwierdza się, że rozwiązania alternatywne dla przedsięwzięć poprawiających walory środowiskowe nie mają uzasadnienia, zarówno z formalnego, jak i ekologicznego punktu widzenia. Uznano, że zaproponowane ustalenia są najkorzystniejsze dla środowiska w kontekście istniejących uwarunkowań jakości powietrza atmosferycznego na terenie Gminy Nowogród.

Ustalenia analizowanego Planu są wynikiem kompromisu pomiędzy wymogami ochrony środowiska i życia człowieka, a koniecznością rozwoju urbanistycznego, gospodarczego i społecznego gminy. Zaprezentowane rozwiązania są zgodne z krajowym ustawodawstwem, dokumentami obowiązującymi na terenie gminy i województwa oraz wykorzystują instrumenty służące do jego zrównoważonego rozwoju. Ustalenia Planu bezpośrednio nie ingerują w tereny o wysokich walorach przyrodniczych i krajobrazowych oraz zawierają wiele rozwiązań korzystnych dla środowiska na obszarach przekształconych przez człowieka, dlatego prognoza nie prezentuje rozwiązań alternatywnych do proponowanych w ustaleniach planu uznając, że zaproponowane ustalenia są najkorzystniejsze dla środowiska w kontekście istniejących uwarunkowań w Gminie Nowogród.

Rozwiązania alternatywne mogą dotyczyć:

- innej lokalizacji (warianty lokalizacji),
- innego sposobu prowadzenia inwestycji (warianty konstrukcyjne i technologiczne),
- innego sposobu zarządzania (warianty organizacyjne),
- wariantu niezrealizowania inwestycji, tzw. „opcja zerowa”.

## **8. PRZEWIDYWANE METODY ANALIZY SKUTKÓW REALIZACJI POSTANOWIEŃ PROJEKTOWANEGO DOKUMENTU**

Zaproponowane w Planie cele i działania nie będą powodować znaczącego negatywnego oddziaływania na środowisko. Jednak aby móc ocenić wpływ inwestycji, jak również postęp w realizacji założeń określonych w dokumencie i w razie konieczności podejmować na bieżąco działania korygujące, jeśli będą wymagane, należy wdrożyć także system monitoringu.

Wdrażanie rozwiązań przewidzianych w omawianym Planie wymaga stałego monitorowania oraz szybkiej reakcji w przypadku pojawiania się rozbieżności pomiędzy projektowanymi rezultatami a stanem rzeczywistym. Podstawą właściwej oceny wdrażania założeń Planu, a także określenia problemów w osiąganiu założonych celów jest prawidłowy system sprawozdawczości, oparty na zestawie określonych wskaźników. Powinien on zapewnić stałą kontrolę jakości zarządzania środowiskiem planowanych przedsięwzięć inwestycyjnych oraz pozwolić regulować działalność podmiotów, a jednocześnie ułatwiać funkcjonowanie systemu wydawania decyzji, udzielania zezwoleń i egzekucji.

Plan określa konstrukcję systemu monitorowania umożliwiającego pomiar, kontrolę, interpretację efektów realizowanych działań oraz uaktualnienia dokumentu. W dokumencie tym zaproponowano wskaźniki, które powinny pozwolić określić stopień realizacji poszczególnych działań. Wskaźniki dotyczyć będą rezultatów oraz produktów Planu. Projekt dokumentu zawiera zestaw wskaźników do monitorowania projektu – część z nich bezpośrednio wskazuje na efekty dotyczące jakości środowiska, np. zużycie energii.

Zamieszczone w dokumencie propozycje wskaźników monitorowania jego realizacji są właściwe i pozwalają wraz z wynikami monitoringów prowadzonych przez inne powołane do tego służby (WIOŚ, RDOŚ) ocenić zmiany, jakie nastąpią w środowisku w wyniku ich realizacji. Najistotniejszymi w zakresie realizacji Planu będą wyniki badań jakości powietrza

w strefie podlaskiej oraz na terenie gminy, szczególnie pod względem stężeń pyłów PM10, PM2,5, benzo(a)pirenu, związków siarki i azotu.

## 9. INFORMACJE O TRANSGRANICZNYM ODDZIAŁYWANIU NA ŚRODOWISKO

Zgodnie z przepisami zawartymi w ustawie z dnia 3 października 2008 r. o udostępnianiu informacji o środowisku i jego ochronie, udziale społeczeństwa w ochronie środowiska oraz o ocenach oddziaływania na środowisko opracowywany projekt Planu **nie będzie** powodował transgranicznego oddziaływania na środowisko. Ustalenia Planu obejmują zadania, które realizowane będą na obszarze Gminy Nowogród, a zasięg ich oddziaływania na środowisko będzie miał przede wszystkim charakter lokalny. Wobec tego dokument ten nie musi podlegać procedurze transgranicznej oceny oddziaływania na środowisko.

## 10. STRESZCZENIE W JĘZYKU NIESPECJALISTYCZNYM

### Wprowadzenie

Celem Prognozy jest wskazanie możliwych negatywnych skutków realizacji Planu Gospodarki Niskoemisyjnej dla Gminy Nowogród na lata 2016-2020 i przedstawienie zaleceń dotyczących przeciwdziałania ewentualnym negatywnym skutkom.

### Podstawy prawne i zakres

Podstawą prawną opracowania prognozy oddziaływania na środowisko ustaleń projektu Planu Gospodarki Niskoemisyjnej dla Gminy Nowogród jest ustawa z dnia 3 października 2008 r. o udostępnianiu informacji o środowisku i jego ochronie, udziale społeczeństwa w ochronie środowiska oraz o ocenach oddziaływania na środowisko (t.j. Dz. U. z 2016 r. poz. 353).

Przy opracowywaniu Prognozy przeanalizowano, zgodnie z przepisami i uzgodnieniami, oddziaływania na wszystkie elementy środowiska, w tym m. in. na: różnorodność biologiczną, zwierzęta, rośliny, integralność obszarów chronionych, wodę, powietrze, klimat akustyczny, ludzi, powierzchnię ziemi, krajobraz, klimat, zasoby naturalne, zabytki, dobra materialne, z uwzględnieniem zależności między tymi elementami środowiska i między oddziaływaniami na te elementy identyfikując stopień i rodzaj oddziaływań. W szczególności przeanalizowany został wpływ Planu na obszary chronione, w tym objęte siecią Natura 2000 i ich integralność. W oparciu o dostępne materiały zidentyfikowano główne problemy i zagrożenia środowiska w obszarze objętym Planem, jak również określono jego aktualny stan. Z jednej strony służyć

to powinno takiemu kształtowaniu Planu, aby maksymalnie został wykorzystany do poprawy stanu środowiska, a z drugiej do umożliwienia oceny wpływu na środowisko i identyfikacji ewentualnych znaczących oddziaływań negatywnych oraz zaproponowania działań minimalizujących ten wpływ, wskazania działań alternatywnych i ewentualnie kompensujących.

#### Wpływ na poszczególne komponenty środowiska

W wyniku analiz stwierdzono, że negatywne oddziaływania na środowisko mogą nastąpić w zakresie realizacji m.in. termomodernizacji budynków czy przebudowy dróg. Oddziaływania negatywne w większości będą miały charakter krótkotrwały i miejscowy lub lokalny. Należy zaznaczyć, że wymienione w dokumencie inwestycje w długiej perspektywie przyniosą korzyści dla ochrony stanu jakości powietrza oraz środowiska na terenie Gminy Nowogród.

Pozytywne oddziaływania (w szczególności na powietrze atmosferyczne) będą miały projekty z zakresu podniesienia efektywności energetycznej i ograniczenia emisji zanieczyszczeń do powietrza, co służyć będzie przede wszystkim ludziom, ale też mogą wpłynąć na zużycie paliw i tym samym ograniczenie niekorzystnej emisji gazów cieplarnianych, pyłów i innych szkodliwych substancji do powietrza.

#### Analiza możliwości oddziaływania transgranicznego

Zawarte w Planie zadania będą realizowane na obszarze Gminy Nowogród, a zasięg ich oddziaływania na środowisko będzie miał przede wszystkim charakter lokalny. Wobec tego dokument ten nie podlega procedurze transgranicznej oceny oddziaływania na środowisko.

#### Ocena skutków w przypadku braku realizacji planu oraz korzyści z jego realizacji

Brak finansowania poszczególnych działań zaplanowanych w Planie przełoży się na nieosiągnięcie efektów ekologicznych na obszarze Gminy Nowogród i brak poprawy jakości poszczególnych komponentów środowiska, przede wszystkim stanu jakości powietrza atmosferycznego.

#### Wnioski

Na podstawie przeprowadzonych analiz w trakcie prac nad Prognozą oddziaływania na środowisko można wyciągnąć następujące wnioski ogólne:

- Ocenia się, że Plan jako całość będzie pozytywnie oddziaływać na środowisko i sprzyjać rozwiązaniu niektórych problemów dotyczących poprawy stanu środowiska, niemniej niektóre obszary wsparcia mogą wpływać również negatywnie na poszczególne elementy

środowiska. Szczegółowe wnioski w tym zakresie przedstawione są w odpowiednich rozdziałach Prognozy. Największy pozytywny wpływ oddziaływania Planu będzie dotyczył jakości powietrza atmosferycznego, klimatu oraz zdrowia i jakości życia mieszkańców.

- Oddziaływania negatywne określone w prognozie mogą wystąpić, jednak w tym zakresie decydującą rolę odgrywać będzie lokalizacja projektów, zastosowana technologia oraz dokładny zakres inwestycji. Ograniczenie negatywnego wpływu będzie możliwe także poprzez zastosowanie odpowiednich działań minimalizujących i kompensujących (opisane w treści Prognozy).
- Odstąpienie od zamiaru realizacji zadań określonych w Planie przełoży się na spowolnienie procesów zmierzających do poprawy jakości powietrza na terenie strefy podlaskiej oraz zmian klimatu.
- Na podstawie analizy celów dokumentów strategicznych UE stwierdza się, że Plan realizuje cele tych dokumentów.
- W celu ograniczenia negatywnych oddziaływań Planu na środowisko zaproponowano: zasady monitorowania skutków realizacji PGN.

## 11. SPIS TABEL, WYKRESÓW I RYSUNKÓW

TABELA 1. TEMPERATURY POWIETRZA W STACJI METEOROLOGICZNEJ W BIAŁYMSTOKU.....	19
TABELA 2. OPADY ATMOSFERYCZNE, PRĘDKOŚĆ WIATRU, USŁONECZNIENIE I ZACHMURZENIE W STACJI METEOROLOGICZNEJ W BIAŁYMSTOKU .....	20
TABELA 3. ZESTAWIENIE ZASOBNOŚCI GLEB NA TERENIE POWIATU ŁOMŻYŃSKIEGO W LATACH 2011-2014.....	24
TABELA 4. KLASYFIKACJA STREFY PODLASKIEJ Z UWZGLĘDNIENIEM POZIOMÓW DOPUSZCZALNYCH ZANIECZYSZCZEŃ W CELU OCHRONA ZDROWIA .....	32
TABELA 5. KLASYFIKACJA STREFY PODLASKIEJ Z UWZGLĘDNIENIEM POZIOMÓW DOPUSZCZALNYCH ZANIECZYSZCZEŃ W CELU OCHRONA ROŚLIN .....	33
TABELA 6. KLASYFIKACJA STREFY PODLASKIEJ Z UWZGLĘDNIENIEM POZIOMÓW DOCELOWYCH ORAZ CELÓW DŁUGOTERMINOWYCH DLA OZONU - OCHRONA ZDROWIA I ROŚLIN .....	33
RYSUNEK 1. POŁOŻENIE GMINY NOWOGRÓD NA TLE POWIATU ŁOMŻYŃSKIEGO .....	18
RYSUNEK 2. ŚREDNIA TEMPERATURA ROCZNA NA TERENIE POLSKI .....	20
RYSUNEK 3. SUMA OPADÓW .....	21
RYSUNEK 4. USŁONECZNIENIE .....	21
RYSUNEK 5. POŁOŻENIE GMINY NOWOGRÓD NA TLE REGIONÓW FIZYCNOGEOGRAFICZNYCH ....	22
RYSUNEK 6. ŚREDNIA ROCZNA EMISJA BENZO(A)PIRENU .....	31