

ZAŁĄCZNIK
DO UCHWAŁY NR XXXV/131/17
RADY MIEJSKIEJ W NOWOGRODZIE
Z DNIA 13 LUTEGO 2017 ROKU

**GMINNA STRATEGIA
ROZWIĄZYWANIA
PROBLEMÓW SPOŁECZNYCH
GMINY NOWOGRÓD
NA LATA 2013 - 2020**

Aktualizacja 2017

NOWOGRÓD 2017

I WSTĘP	3
II CEL I PROCES TWORZENIA STRATEGII	4
III DIAGNOZA ŚRODOWISKA SPOŁECZNEGO	6
3.1. Charakterystyka gminy	6
3.2. Sytuacja demograficzna.	6
3.3. Sytuacja gospodarcza	9
3.3.1. Infrastruktura:	9
Gospodarka:	10
3.3.2. Kultura, rozrywka, sport:	10
3.3.3. Walory turystyczne gminy:	10
3.3.4. Atrakcje przyrodnicze:	11
3.3.5. Szlaki turystyczne:	11
3.3.6. Zabytki:	11
3.4. Edukacja	12
3.5. Zdrowie i opieka zdrowotna	14
3.6. Bezpieczeństwo publiczne	15
Nadzór nad porządkiem i bezpieczeństwem w naszej gminie sprawują funkcjonariusze.	15
3.7. Sytuacja gminy w zakresie problemów społecznych	16
3.8. Bezrobocie	18
3.9. Niepełnosprawność i długotrwała choroba	20
3.10. Bezradność w sprawach opiekuńczych i wychowawczych	21
3.12. Ubóstwo	23
IV ANALIZA SWOT	23
4.1. Mocne strony:	24
4.2. Słabe strony:	24
4.3. Szanse:	25
4.4. Zagrożenia:	26
4.5. Wnioski:	26
V CELE STRATEGICZNE I PROGRAMY DZIAŁANIA	27
5.1. Misja	27
5.2. Wizja	28
5.3. Obszary problemowe:	28
I. Edukacja i Kultura II. Bezrobocie III. Rozwój rodziny IV. Opieka zdrowotna, profilaktyka i bezpieczeństwo	28
5.4. CELE STRATEGICZNE (NA PODSTAWIE ANALIZY SWOT)	28
1. Rozwój edukacji dzieci i młodzieży.	28
2. Integracja środowiska, poprzez zapewnienie warunków umożliwiających mieszkańcom przezwyciężenie trudnych sytuacji życiowych.	28
3. Aktywizacja rodzin, poprzez tworzenie nowych miejsc pracy i uzyskanie dodatkowych dochodów.	28
4. Rozwój opieki zdrowotnej poprzez dostęp do usług medycznych, upowszechnienie zdrowego i bezpiecznego stylu życia.	28
5.5. Cele operacyjne i zadania przypisane celom strategicznym	29
5.6. Aspekty finansowe i monitoring STRATEGII	34
Harmonogram działań Gminnej Strategii Rozwiązywania Problemów Społecznych w Gminie Nowogród na lata 2017 – 2018	36

I WSTĘP

Gminna Strategia Rozwiązywania Problemów Społecznych na lata 2013 – 2020 traktowana jest jako długofalowy program działania wynikający z art. 17 ust. 1 pkt 1 ustawy z dnia 12 marca 2004 r. o pomocy społecznej (t.j. Dz. U. z 2016r. poz.930 z póź. zm.): do zadań własnych gminy o charakterze obowiązkowym należy opracowanie i realizacja gminnej strategii rozwiązywania problemów społecznych ze szczególnym uwzględnieniem programów pomocy społecznej, profilaktyki i rozwiązywania problemów alkoholowych i innych, których celem jest integracja osób i rodzin z grup szczególnego ryzyka.

Przyjęcie przez samorząd gminy Strategii Rozwiązywania Problemów Społecznych ma istotne znaczenie dla realizacji lokalnej polityki społecznej. Polityka społeczna jest realizowana przez wiele polityk szczegółowych tj. politykę emerytalno-rentową, pomocy społecznej, ochrony zdrowia, zatrudnienia, mieszkaniową.

Polityka społeczna realizowana przez samorząd powinna zostać podporządkowana postanowieniom strategii rozwiązywania problemów społecznych i z nimi konfrontowana.

Realizacja określonych w niej zadań powinna odbywać się przy udziale szerokiego forum społecznego, dzięki czemu nie jedna instytucja a cała społeczność czuje się odpowiedzialna za osiągnięcie celów strategii. Pomoc organizują organy administracji rządowej i samorządowej, współpracując z organizacjami społecznymi, Kościołem katolickim, innymi kościołami, związkami wyznaniowymi, fundacjami, stowarzyszeniami, pracodawcami oraz osobami fizycznymi i prawnymi.

Rodzaj, forma i rozmiar świadczenia powinny być odpowiednie do okoliczności uzasadniających udzielenie pomocy. Takie świadczenie powinno służyć również umacnianiu rodziny. Potrzeby osób i rodzin powinny zostać uwzględnione, jeżeli odpowiadają celom i możliwościom pomocy społecznej.

Ciągłe niewystarczające środki przeznaczone na pomoc społeczną zmuszają do poszukiwania jak najefektywniejszych metod działania na rzecz rodzin i osób wymagających wsparcia. Zadaniem naszego Ośrodka jest udzielanie takiej pomocy osobom i rodzinom, która umożliwiłaby samodzielną egzystencję, dała szansę zaspokojenia podstawowych potrzeb, stworzyła możliwości rozwoju.

Ponadto w warunkach stałego ograniczenia środków finansowych przeznaczonych na pomoc społeczną należy wzmocnić działania o charakterze niefinansowym.

II CEL I PROCES TWORZENIA STRATEGII

Strategia rozwiązywania problemów społecznych Gminy Nowogród jest dokumentem wyznaczającym główne kierunki działań mających na celu zapewnienie mieszkańcom gminy odpowiednią jakość życia. Strategia proponuje przede wszystkim zadania, które stanowią wyzwanie dla całej społeczności lokalnej i instytucji działających na polu polityki społecznej w gminie. Tworzy warunki do partnerstwa i współpracy w okresie siedmiu lat realizacji ułatwi władzom gminy formułowanie zadań do realizacji w ramach funduszy strukturalnych Unii Europejskiej.

Podstawę prawną dla opracowania strategii stanowi art. 17 ust. 1 pkt. 1 ustawy z dnia 12 marca 2004 r. (t.j. Dz. U. z 2016r. poz. 930 z póź. zm.) który brzmi:

do zadań własnych gminy o charakterze obowiązkowym należy opracowanie i realizacja gminnej strategii rozwiązywania problemów społecznych ze szczególnym uwzględnieniem programów pomocy społecznej, profilaktyki i rozwiązywania problemów alkoholowych i innych, których celem jest integracja osób i rodzin z grup szczególnego ryzyka.

Na polu polityki społecznej zastosowanie mają także inne ustawy:

1. Ustawa z dnia 24 kwietnia 2003r. o działalności pożytku publicznego i o wolontariacie (t.j. Dz. U. z 2016r. poz. 1817),
2. Ustawa z dnia 13 czerwca 2003 r. o zatrudnieniu socjalnym (t.j. Dz. U. z 2016r. poz. 1828),
3. Ustawa z dnia 20 kwietnia 2004r. o promocji zatrudnienia i instytucjach rynku pracy (t.j. Dz. U. z 2016r. poz. 645),
4. Ustawa z dnia 26 października 1982r. o wychowaniu w trzeźwości i przeciwdziałaniu alkoholizmowi (t.j. Dz. U. z 2016r. poz. 487 z późn. zm.),
5. Ustawa z dnia 27 sierpnia 1997 r. o rehabilitacji zawodowej i społecznej oraz zatrudnianiu osób niepełnosprawnych (t.j. Dz. U. z 2016r. poz.2046),
6. Ustawa z dnia 29 lipca 2005 r. o przeciwdziałaniu narkomanii (t.j. Dz. U. z 2016r. poz. 224).
7. Ustawa z dnia 29 lipca 2005r. o przeciwdziałaniu przemocy w rodzinie (Dz. U. z 2015r. poz.1390).

Spełnienie oczekiwań w zakresie rozwiązywania problemów społecznych wymaga podejmowania wielorakich działań strategicznych.

Potrzeba opracowania niniejszego dokumentu wynika z rosnących w gminie zagrożeń, które rodzi ubóstwo oraz inne negatywne zjawiska społeczne. Trudna sytuacja na rynku pracy, spadek zamożności mieszkańców gminy, pogłębiająca się pauperyzacja

społeczeństwa sprzyja zwiększeniu skali zjawiska patologii i marginalizacji grup społecznych.

Zidentyfikowane na podstawie diagnozy problemy społeczne, a w szczególności utrzymujące się bezrobocie, ubóstwo, kryzys rodziny, niepełnosprawność, bezdomność, uzależnienia wymagają wprowadzenia skutecznych metod aktywnego przeciwdziałania. Stworzenie spójnego systemu współpracy podmiotów realizujących zadanie w zakresie pomocy społecznej, edukacji, ochrony zdrowia, bezpieczeństwa publicznego i innych dziedzin życia zagwarantuje kompleksowość i efektywność podejmowanych działań.

Przejawem takiego podejścia będzie troska o najbiedniejszych, zapewnienie równości szans w dostępie do podstawowych usług i stworzenie przyjaznej gminy w sferze społecznej.

Efektom wypracowanej strategii będzie funkcjonalna społeczność i zaradni obywatele. Po dokonaniu zdiagnozowanych problemów społecznych wyodrębniono:

- przeciwdziałanie bezrobociu oraz aktywizacja lokalnego rynku pracy,
- wyrównywanie szans i przeciwdziałanie wykluczeniu społecznemu osób niepełnosprawnych i chorych,
- poprawa stanu zdrowia i związanej z nim jakości życia mieszkańców gminy
- ochrona standardu życia i poprawa funkcjonowania osób starszych,
- profilaktyka i rozwiązywanie problemów alkoholowych i narkomanii,
- skuteczny system zapobiegania marginalizacji grup społecznych, w tym osób bezdomnych, opuszczających zakłady karne oraz innych zagrożonych wykluczeniem społecznym.

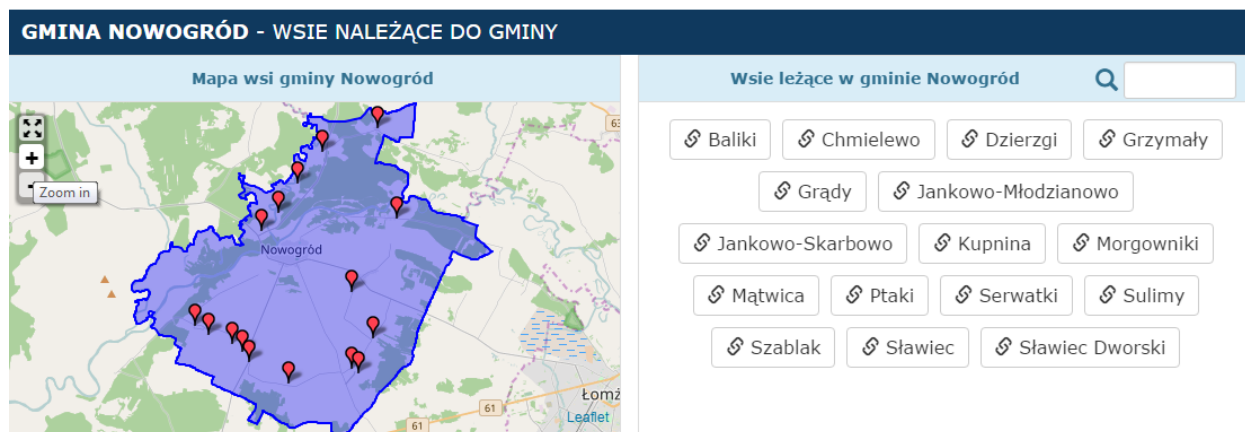
W związku z powyższym Zarządzeniem Burmistrza Nowogrodu Nr 2/2013 z dnia 01 lutego 2013 roku powołany został Zespół ds. Opracowania Gminnej Strategii Rozwiązywania Problemów Społecznych Gminy Nowogród na lata 2013 - 2020. Ze względu na zmieniającą się sytuację społeczną w gminie, zmieniającą się sytuację społeczno-gospodarczą w Polsce, a także w Europie, istnieje konieczność dokonywania aktualizacji strategii rozwiązywania problemów społecznych w gminie.

W celu aktualizacji Gminnej Strategii Rozwiązywania Problemów Społecznych Gminy Nowogród w dniu 1 lutego 2017r. Burmistrz Nowogrodu Zarządzeniem nr 6/2017 powołał Zespół ds. opracowania realizacji i monitoringu Gminnej Strategii Rozwiązywania Problemów Społecznych Gminy Nowogród na lata 2013-2020.

III DIAGNOZA ŚRODOWISKA SPOŁECZNEGO

3.1. Charakterystyka gminy

Gmina Nowogród jest położona w zachodniej części powiatu łomżyńskiego, na obszarze "Zielonych Płuc Polski", na Międzyrzeczu Łomżyńskim. Siedziba władz Gminy, miasto Nowogród leży w Dolinie Dolnej Narwi, przy ujściu Pisy do Narwi.



3.2. Sytuacja demograficzna.

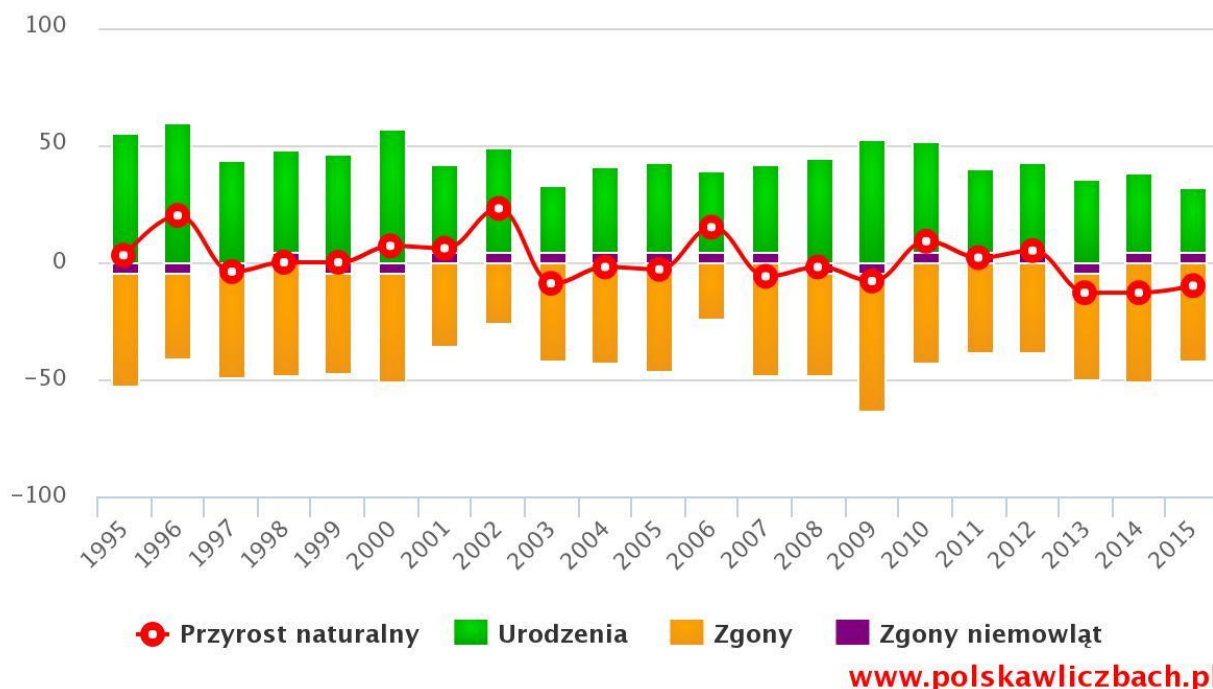
Gmina Nowogród ma **4 070** mieszkańców, z czego **50,5%** stanowią kobiety, a **49,5%** mężczyźni. W latach 2002-2016 liczba mieszkańców **wzrosła** o **1,2%**. Średni wiek mieszkańców wynosi **39,1 lat** i jest **nieznacznie mniejszy od** średniego wieku mieszkańców województwa podlaskiego oraz **nieznacznie mniejszy od** średniego wieku mieszkańców całej Polski. Mieszkańcy gminy Nowogród zawarli w 2015 roku **22** małżeństw, co odpowiada **5,4** małżeństwom na 1000 mieszkańców. Jest to **nieznacznie więcej od** wartości dla województwa podlaskiego oraz **znacznie więcej od** wartości dla Polski. W tym samym okresie odnotowano **1,1** rozwodów przypadających na 1000 mieszkańców. **29,7%** mieszkańców gminy Nowogród jest stanu wolnego, **56,8%** żyje w małżeństwie, **2,2%** mieszkańców jest po rozwodzie, a **10,3%** to wdowy/wdowcy. Gmina Nowogród ma **ujemny** przyrost naturalny wynoszący **-10**. Odpowiada to przyrostowi naturalnemu **-2,4** na 1000 mieszkańców gminy Nowogród. W 2015 roku urodziło się **32** dzieci, w tym **46,9%** dziewczynek i **53,1%** chłopców. Średnia waga noworodków to **3 460 gramów**. Współczynnik dynamiki demograficznej, czyli stosunek liczby urodzeń żywych do liczby zgonów wynosi **0,90** i jest **porównywalny do** średniej dla województwa oraz **nieznacznie mniejszy od** współczynnika dynamiki demograficznej dla całego kraju. W 2013 roku **41,2%** zgonów w gminie Nowogród spowodowanych było chorobami układu krążenia, przyczyną **22,5%** zgonów w gminie Nowogród były nowotwory, a **8,4%** zgonów spowodowanych było chorobami układu

oddechowego. Na 1000 ludności gminy Nowogród przypada **10.24** zgonów. Jest to **wartość porównywalna do** wartości średniej dla województwa podlaskiego oraz **wartość porównywalna do** wartości średniej dla kraju. W 2015 roku zarejestrowano **37** zameldowań w ruchu wewnętrznym oraz **62** wymeldowań, w wyniku czego saldo migracji wewnętrznych wynosi dla gminy Nowogród **-25**. W tym samym roku **0** osób zameldowało się z zagranicy oraz zarejestrowano **0** wymeldowań za granicę - daje to saldo migracji zagranicznych wynoszące **0.63,1%** mieszkańców gminy Nowogród jest w wieku produkcyjnym, **19,6%** w wieku przedprodukcyjnym, a **17,3%** mieszkańców jest w wieku poprodukcyjnym.

Read more: http://www.polskawliczbach.pl/gmina_Nowograd

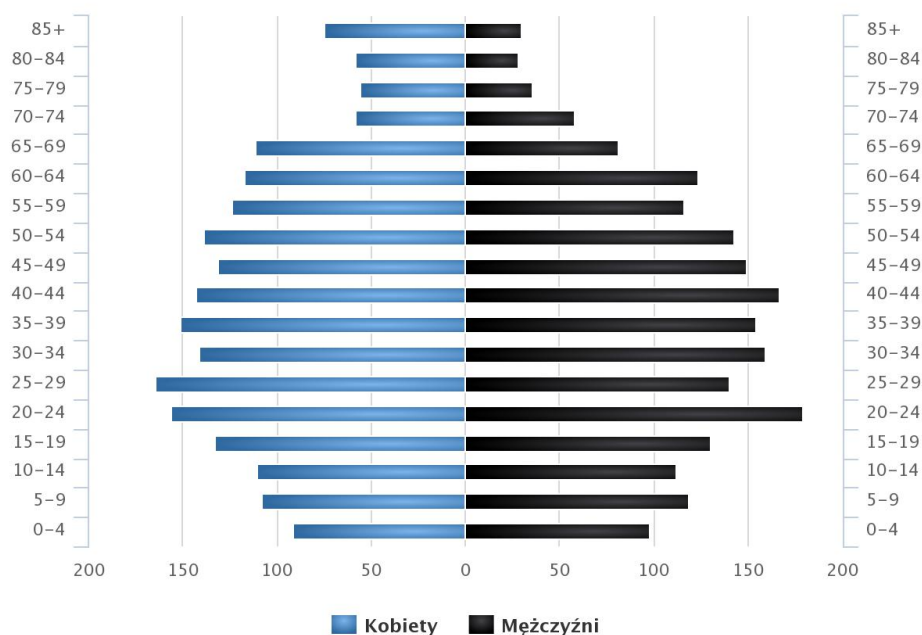
Przyrost naturalny w latach 1995–2015 w gminie Nowogród

(Źródło: GUS)



Piramida wieku mieszkańców gminy Nowogród, 2015

(Źródło: GUS)



www.polskawliczbach.pl

Biorąc pod uwagę płeć osób zamieszkałych na terenie gminy dominują kobiety.

Tabela 2. Liczba mieszkańców w poszczególnych wsiach i sołectwach na koniec 2016r.

L.p.	Sołectwa	Liczba osób
1	Nowogród	2 146
2	Baliki	35
3	Chmielewo	59
4	Dzierzgi	63
5	Grądy	132
6	Grzymały	137
7	Jankowo - Młodzianowo	229
8	Jankowo - Skarbowo	66
9	Kupnina	96
10	Mątwica	510
11	Morgowniki	106
12	Ptaki	22
13	Serwatki	54
14	Sławiec	202
15	Sulimy	53
16	Szablak	119
Ogółem:		4 029

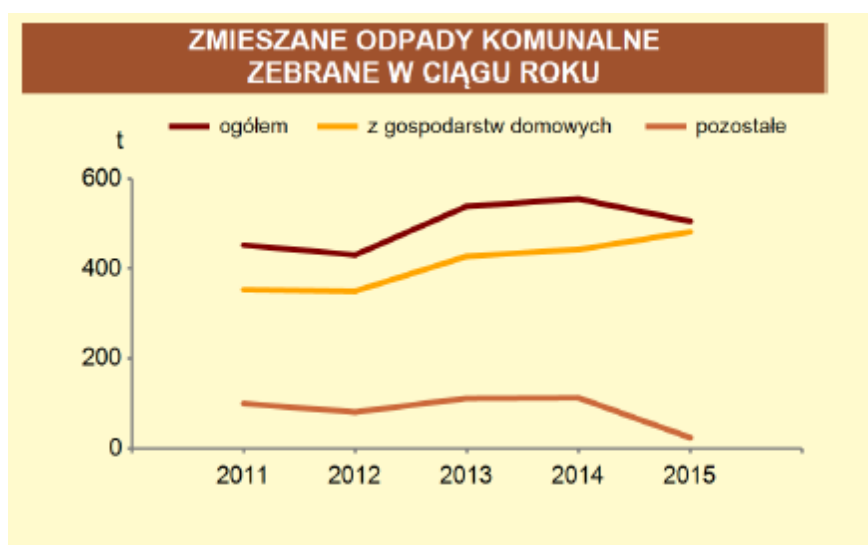
Źródło: Ewidencja ludności.

3.3. Sytuacja gospodarcza

3.3.1. Infrastruktura:

W Nowogrodzie ze zbiorczej sieci wodociągowej korzysta 2086 mieszkańców (96%), zaś z kanalizacyjnej 1292 (59%). Trwają prace związane z rozbudową sieci wodociągowej i kanalizacyjnej na terenie gminy. W Nowogrodzie na potrzeby gminy wybudowano biologiczną oczyszczalnię ścieków o przepustowości 300 m³/dobę. Cała gmina jest telefonizowana.

GOSPODARKA ŚCIEKOWA	
Liczba oczyszczalni ścieków w gminie w 2015 r. wyniosła: 1	
Liczba ludności korzystającej z oczyszczalni ścieków wyniosła:	
w gminie	1267
w powiecie	10741
Gromadzenie i wywóz nieczystości ciekłych w 2015 r.	
- instalacje i urządzenia:	
zbiorniki bezodpływowe	571
oczyszczalnie przydomowe	6



Ludność - w % ogółu ludności - korzystająca z instalacji				
wodociągowej	88,3	88,5	89,1	81,4
kanalizacyjnej	44,2	44,3	44,3	20,1
gazowej	0,2	0,2	0,2	1,5

http://bialystok.stat.gov.pl/vademecum/vademecum_podlaskie/portrety_gmin/powiat_lomzynski/gmina_nowograd.pdf

Gospodarka:

W gminie Nowogród prosperuje 154 podmioty gospodarcze. Obecnie miasto Nowogród, siedziba władz gminnych posiada charakter turystyczno - wypoczynkowy. Jest to również lokalny ośrodek handlowo - usługowy.

PODMIOTY GOSPODARKI NARODOWEJ W REJESTRZE REGON W 2015 R.		
	Powiat	Gmina
Ogółem	3013	265
w tym w sektorze: rolniczym	198	12
przemysłowym	313	27
budowlanym	583	74
na 10 tys. ludności	586	648
Osoby fizyczne prowadzące działalność gospodarczą na 10 tys. ludności	472	509

3.3.2. Kultura, rozrywka, sport:

Popularyzacją kultury w gminie Nowogród zajmuje się Muzeum Północno - Mazowieckie ze Skansenem Kurpiowskim w Nowogrodzie. Skansen położony jest na wysokiej skarpie nadnarwiańskiej na wprost ujścia Pisy do Narwi, gdzie znajdują się dodatkowo ruiny dawnego grodu Ziemowita. Utworzono go w 1927 roku jako Muzeum Kurpiowskie. Około 3 tys. znajdujących się w nim zbiorów pochodziło ze zbiorów prywatnych twórcy skansenu Adama Chętnika. Muzeum zostało zniszczone podobnie jak cały Nowogród w 1939 roku. Ponownie otwarto je w latach 60. Obecnie na powierzchni około 3,5 ha znajdują się 23 budynki mieszkalne i gospodarcze z odpowiednim wyposażeniem oraz kilkadziesiąt obiektów tzw. małej architektury: barcie, kapliczki, studnie, bróg itp. Wszystkie budynki są konstrukcji zrębowej, z okresu od końca XVIII w. do I połowy XX w. z terenu Kurpiowskiej Puszczy Zielonej.

Do najważniejszych cyklicznych imprez kulturalnych zaliczamy: Ogólnopolskie Dni Kultury Kurpiowskiej, Ogólnopolski Przegląd Zespołów Kurpiowskich, Przegląd Sztuki Ludowej, Przegląd Kapel, Śpiewaków i Gawędziarzy Ludowych, Przegląd Teatrów Wiejskich i Obrzędowych i Wigilia Twórców Ludowych.

W gminie funkcjonuje 2 szkoły podstawowe, przedszkole i jedno gimnazjum.

3.3.3. Walory turystyczne gminy:

Gmina ma znakomite warunki przyrodnicze i krajobrazowe do rozwoju różnych form turystyki. Położenie nad Narwią sprzyja rozwojowi turystyki wodnej zwłaszcza kajakarstwa. Wart polecenia jest szczególnie spływ kajakowy "Pisa - Narew" obejmujący swoim zasięgiem kompleks największych bagien w Europie.

3.3.4. Atrakcje przyrodnicze:

Równina Kurpiowska - z charakterystycznym krajobrazem łąkowo - pastwiskowo - leśnym.

Puszcza Kurpiowska.

Starorzecza Narwi.

3.3.5. Szlaki turystyczne:

Leśna ścieżka dydaktyczna im. Stanisława Wysockiego.

Spływ kajakowy po rzece Pisa - Narew.

Międzynarodowy szlak rowerowy Eurovaleo – R11

3.3.6. Zabytki:

1. Kościół rzymsko - katolicki pod wezwaniem Narodzenia Najświętszej Marii Panny (XV - XVI w.)
2. Wzgórze Ziemowita
3. Plac Ziemowita – kamienne fundamenty
4. Historyczny układ przestrzenny miasta Nowogród
5. Ogrodzenie cmentarza rzymsko – katolickiego
6. Cmentarz żydowski
7. Cmentarz wojenny z okresie I wojny światowej w Kupninie i Serwatkach
8. Cmentarz z II wojny światowej w Sławcu
9. 2 cmentarzyska z okresu wpływów rzymskich w Jankowie – Skarbowie i Mątewicy
10. Młyn drewniany w Nowogrodzie
11. Zespół schronów bojowych
12. Szkoła podstawowa w Sławcu
13. Pomniki:
 - bunkier nad Narwią z 1939r.
 - pomnik - Czołg nad Narwią
 - pomnik - "Młodym Bohaterom" z 1920r.
 - pomnik obrońców Nowogrodu z 1939r.

Tabela 3. Gospodarstwa agroturystyczne w gminie Nowogród.

L.p.	Nazwa gospodarstwa	Miejsce
1	„Chata na Kurpiach”	Nowogród
2	„U Anki i Zbyszka”	Nowogród
3	„Pod Bocianim Gniazdem”	Morgowniki

4	„Żurawi Klucz”	Chmielewo
5	„U Agi”	Nowogród
6	„Wczasy Nad Stawem”	Nowogród

Źródło: Lokalna Organizacja Turystyczna Ziemia Łomżyńska

3.4. Edukacja

Tabela 4: Poziom wykształcenia mieszkańców gminy.

1 131 mieszkańców gminy Nowogród jest w wieku potencjalnej nauki (**3-24 lata**) (w tym **553** kobiet oraz **578** mężczyzn). Według Narodowego Spisu Powszechnego z 2011 roku **9,2%** ludności posiada wykształcenie wyższe, **1,0%** wykształcenie policealne, **8,4%** średnie ogólnokształcące, a **13,9%** średnie zawodowe.

Wykształceniem zasadniczym zawodowym legitymuje się **22,4%** mieszkańców gminy Nowogród, gimnazjalnym **7,2%**, natomiast **33,9%** podstawowym ukończonym. **4,0%** mieszkańców zakończyło edukację przed ukończeniem szkoły podstawowej. W porównaniu do całego województwa podlaskiego mieszkańcy gminy Nowogród mają **znacznie niższy** poziom wykształcenia. Wśród kobiet mieszkających w gminie Nowogród największy odsetek ma wykształcenie **podstawowe ukończone (34,3%)** oraz **zasadnicze zawodowe (17,1%)**. Mężczyźni najczęściej mają wykształcenie **podstawowe ukończone (33,5%)** oraz **zasadnicze zawodowe (27,6%)**. **16,4%** mieszkańców gminy Nowogród w wieku potencjalnej nauki (3-24 lata) zalicza się do przedziału **3-6 lat** - wychowanie przedszkolne (**16,6%** wśród dziewczynek i **16,3%** wśród chłopców). Na tysiąc dzieci w wieku przedszkolnym **711** uczęszcza do placówek wychowania przedszkolnego. Na jedno miejsce w placówce wychowania przedszkolnego przypada **1,59** dzieci w wieku przedszkolnym. W grupie wiekowej 3-24 lata na poziomie podstawowym (**7-12 lat**) kształcą się **22,5%** ludności (**24,2%** wśród dziewczynek i **20,8%** wśród chłopców). Na 1 oddział w szkołach podstawowych przypada **23** uczniów. Współczynnik skolaryzacji brutto (Stosunek wszystkich osób uczących się w szkołach podstawowych do osób w wieku 7-12 lat) wynosi **83,28**.

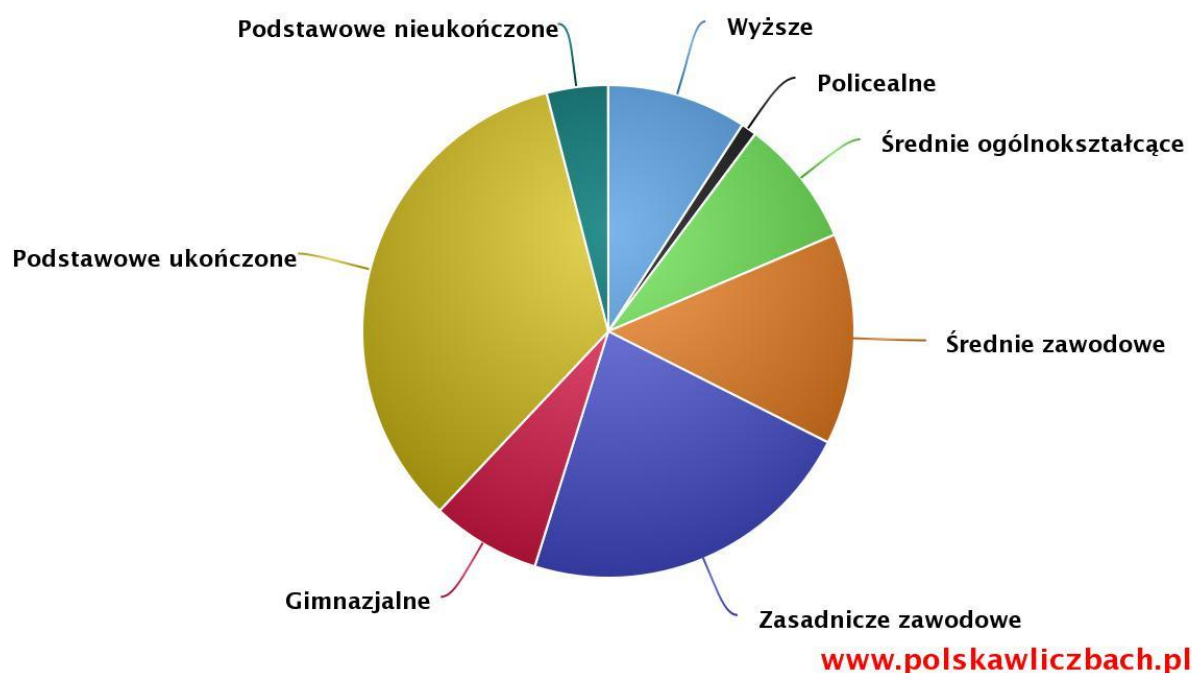
Wśród mieszkańców w wieku potencjalnej nauki **13,7%** zalicza się do przedziału **13-15 lat** - kształcenie na poziomie gimnazjalnym (**13,4%** wśród dziewczyn i **14,0%** wśród chłopaków). Na 1 oddział w szkołach gimnazjalnych przypada **23** uczniów.

Współczynnik skolaryzacji brutto (Stosunek wszystkich osób uczących się w szkołach gimnazjalnych do osób w wieku 13-15 lat) wynosi **87,10**. W grupie wiekowej 3-24 lata na poziomie ponadgimnazjalnym (**16-18 lat**) kształcą się **17,8%** mieszkańców (**17,5%** wśród dziewczyn i **18,0%** wśród chłopaków). W przedziale wiekowym odpowiadającym

edukacji w szkołach wyższych (19-24 lat) znajduje się 29,6% mieszkańców gminy Nowogród w wieku potencjalnej nauki (28,2% kobiet i 31,0% mężczyzn).

Poziom wykształcenia – Gmina Nowogród

(Źródło: Narodowy Spis Powszechny 2011)



Read more: http://www.polskawliczbach.pl/gmina_Nowograd

Tabela 5: Liczba dzieci uczących się w szkołach w gminie Nowogród

Klasa	Liczba uczniów w Zespole Szkół Samorządowych w Nowogrodzie
Przedszkole	81
Klasa „0”	24
Klasa „I”	54
Klasa „II”	59
Klasa „III”	30
Klasa „IV”	42
Klasa „V”	36
Klasa „VI”	33
Gimnazjum	
Klasa „I”	48
Klasa „II”	37
Klasa „III”	50
Razem	494

Źródło: Informacja o stanie realizacji zadań oświatowych w Gminie Nowogród za rok szkolny 2015/2016.

Tabela 6: Kadra pedagogiczna

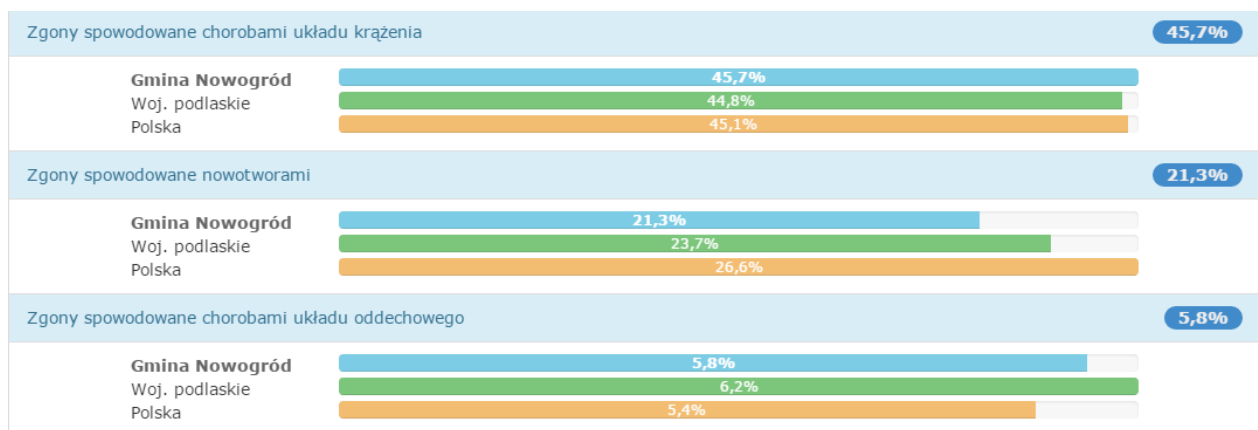
Stopień awansu zawodowego nauczycieli	Liczba nauczycieli
dyplomowany	33
mianowany	8
kontraktowy	1
stażysta	1
Ogółem liczba nauczycieli	43

Źródło: Informacja o stanie realizacji zadań oświatowych w Gminie Nowogród za rok szkolny 2015/2016.

Jak wynika z przedstawionej tabeli dysponujemy wykształconą i doświadczoną kadrą pedagogiczną. Za zapewnienie prawidłowego procesu kształcenia i realizację programów nauczania w szkołach odpowiedzialni są dyrektorzy szkół i to oni prowadzą politykę kadrową w zakresie zatrudniania nauczycieli.

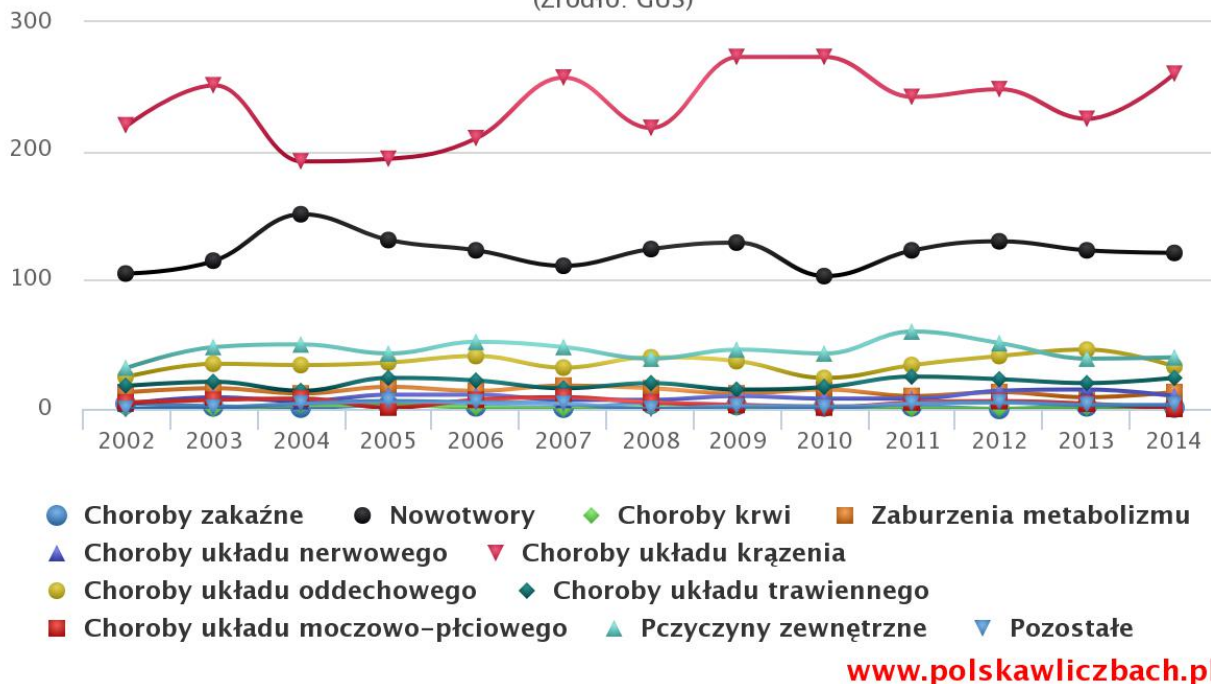
3.5. Zdrowie i opieka zdrowotna

Opieka zdrowotna jest jednym z bardzo ważnych czynników życia społecznego. Świadomość zdrowotna mieszkańców, wczesna profilaktyka w zakresie chorób najczęściej występujących na naszym terenie jest warunkiem zdrowego i wydolnego społeczeństwa. Wielopłaszczyznowy system opieki zdrowotnej powinien obejmować wszystkich mieszkańców już od najmłodszych lat. Wykształcenie prozdrowotnych zachowań, zdrowych nawyków, właściwego odżywiania spowoduje zmniejszenie się liczby zachorowań na choroby cywilizacyjne.



Przyczyny zgonów w powiecie łomżyńskim w latach 2002 – 2014

(Źródło: GUS)

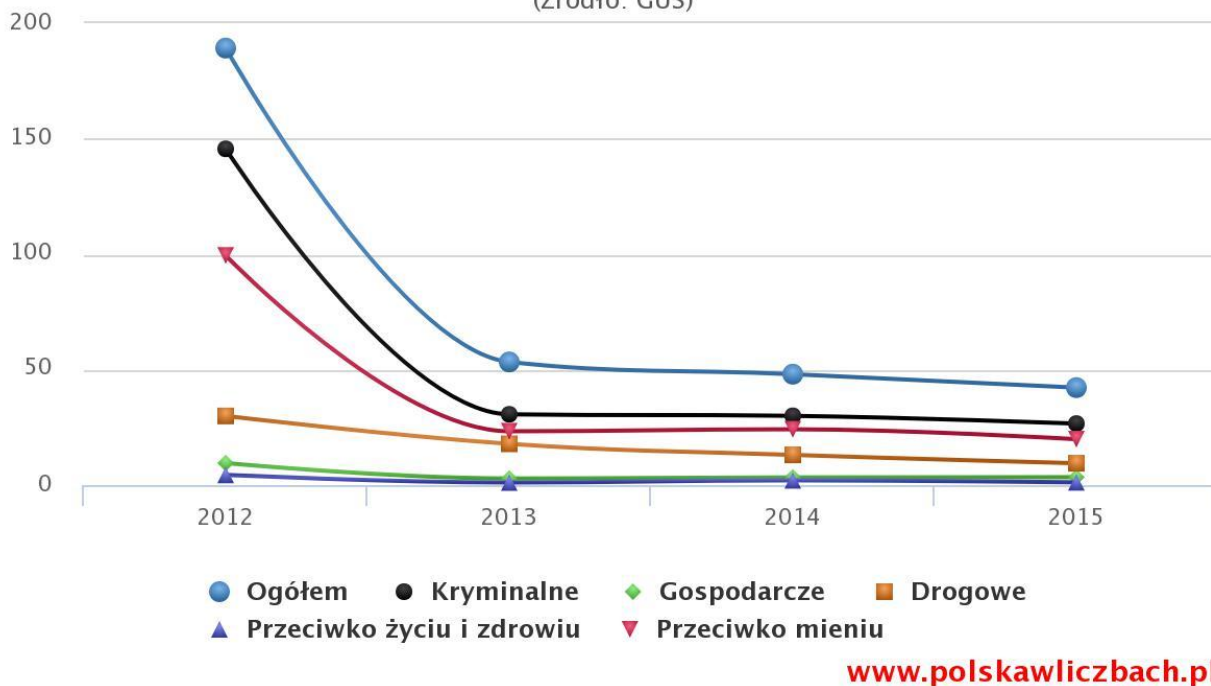


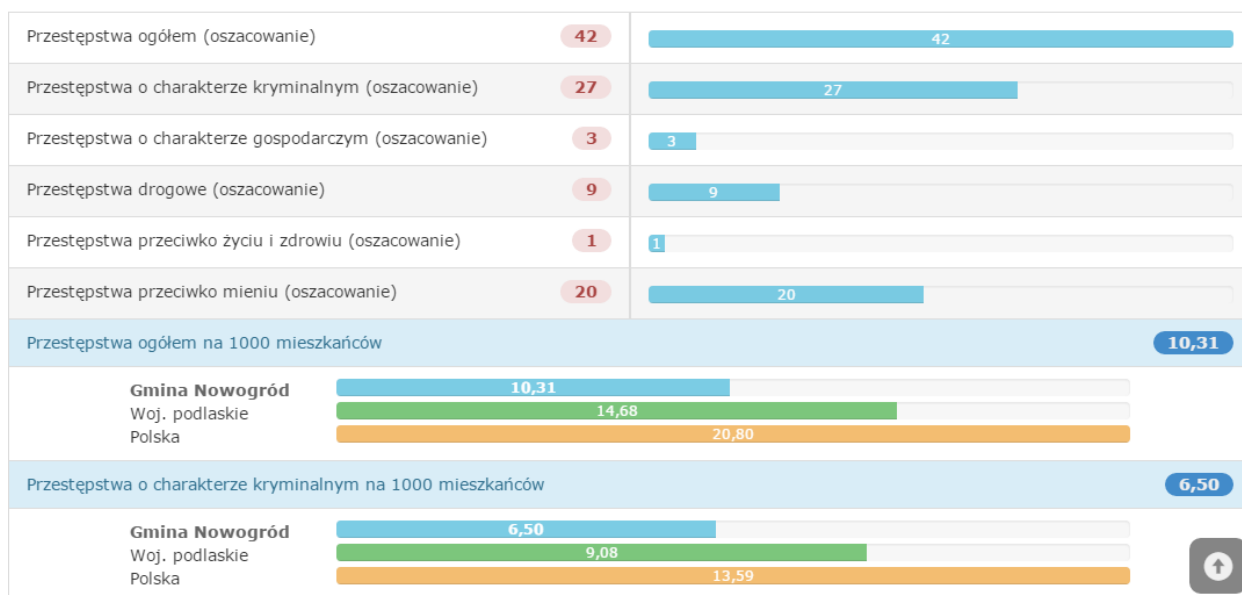
3.6. Bezpieczeństwo publiczne.

Nadzór nad porządkiem i bezpieczeństwem w naszej gminie sprawują funkcjonariusze.

Przestępstwa stwierdzone (oszacowanie) w gminie Nowogród w latach 2012 – 2015

(Źródło: GUS)





Jak wynika z powyższej tabeli ilość przestępstw w roku 2015 w stosunku do 2012 zmniejszyła się.

3.7. Sytuacja gminy w zakresie problemów społecznych

Identyfikacja problemów społecznych nie jest łatwą sprawą, wymaga rozpoznania wielu współzależności społecznych, analizy nie tylko jednostkowych losów mieszkańców, lecz zauważenia pewnych ogólnych trendów i zjawisk. W wyniku wnikliwej wielopłaszczyznowej analizy wyłoniono problemy najbardziej widoczne i mające niekorzystny wpływ na rozwój, integrację, sytuację życiową mieszkańców gminy.

Do diagnozy problemów społecznych gminy wykorzystano dane ujęte w sprawozdaniach.

Ośrodek Pomocy Społecznej w Nowogrodzie realizuje zadania własne gminy oraz zadania administracji rządowej zlecone gminie, wchodzące w zakres pomocy społecznej w rozumieniu przepisów ustawy z dnia 12 marca 2004 r. o pomocy społecznej (t.j. Dz. U. z 2016 poz. 930 z póź. zm.), innych ustaw dotyczących pomocy społecznej, przepisów wykonawczych wydanych na ich podstawie oraz uchwał Rady Miejskiej w Nowogrodzie.

Przedmiotem działania Ośrodka Pomocy Społecznej jest umożliwienie osobom i rodzinom przezwyciężenie trudnych sytuacji życiowych, których nie są w stanie pokonać wykorzystując własne uprawnienia, zasoby i możliwości oraz zapobieganie powstawaniu tych sytuacji.

Właściwa diagnoza środowiska, w tym trudności natury fizycznej, psychicznej i społecznej, problemy socjalno-bytowe oraz wszelkie wynikające z tego konsekwencje – stanowią podstawę świadczenia wsparcia i stosownych form pomocy.

Do zadań Ośrodka Pomocy Społecznej należy przyznawanie i wypłacanie zasiłków pieniężnych, udzielanie pomocy rzeczowej, schronienia, posiłku, ubrania – osobom tego pozbawionym, świadczenie usług opiekuńczych w miejscu zamieszkania, pokrywanie wydatków na świadczenia zdrowotne, sprawienie pogrzebu, opłacanie składek na ubezpieczenie emerytalne, rentowe i zdrowotne oraz częściowe pokrycie kosztów utrzymania dla osób umieszczonych w Domach Pomocy Społecznej, a także cały wachlarz form pomocy pozamaterialnej w ramach pracy socjalnej.

Praca socjalna jest rozumiana jako działalność zawodowa, kierowana na pomoc osobom i rodzinom we wzmocnieniu lub odzyskaniu zdolności do funkcjonowania w społeczeństwie oraz tworzenie warunków sprzyjających temu celowi. Są to zadania złożone i trudne. Wymagają bowiem uwzględnienia nie tylko aktualnych, doraźnych potrzeb osób i rodzin, lecz także włączenie się w realizację takiego modelu pomocy, który polega na mobilizowaniu osób i rodzin do aktywnego radzenia sobie z problemami przy maksymalnym wykorzystaniu lokalnego potencjału.



http://bialystok.stat.gov.pl/vademecum/vademecum_podlaskie/portrety_gmin/powiat_lomzynski/gmina_nowogrod.pdf

Tabela 8: Powody przyznanej pomocy przez Ośrodek Pomocy Społecznej

Powody przyznania pomocy	Liczba rodzin	Liczba osób w rodzinie
Ubóstwo	70	278
Bezrobocie	41	73
Niepełnosprawność	32	54
Długotrwała choroba	3	10
Bezradność w sprawach opiekuńczych i	5	17

wychowawczych		
W tym: rodziny niepełne	3	13
rodziny wielodzietne	2	0

Źródło: Sprawozdanie MPiPS-03 roczne z udzielonych świadczeń pomocy społecznej – pieniężnych w naturze i usługach za I – XII 2016r.

Z powyższej tabeli wynika, że najczęściej o pomoc wnioskuje rodziny w których występuje bezrobocie, niepełnosprawność, bezradność w sprawach opiekuńczych i wychowawczych. Te problemy powodują, że w tych rodzinach dominuje ubóstwo.

Tabela 9: Pomoc przyznana przez Ośrodek Pomocy Społecznej

Lata	2013	2014	2015	2016
Liczba rodzin	288	278	278	247
Kwota świadczeń ogółem	341 241	301 502	321 581	282 960

Źródło: Sprawozdania MPiPS-03 roczne z udzielonych świadczeń pomocy społecznej – pieniężnych w naturze i usługach za lata 2013r. - 2016r.

3.8. Bezrobocie

Bezrobocie jest zjawiskiem społecznym, polegającym na tym, że część ludzi zdolnych do pracy i deklarujących chęć jej podjęcia nie znajduje z różnych powodów faktycznego zatrudnienia.

Pod pojęciem bezrobotnego można rozumieć osobę niezatrudnioną i niewykonującą innej pracy zarobkowej, a zarazem zdolną i gotową do podjęcia zatrudnienia w pełnym wymiarze czasu pracy obowiązującym w danym zawodzie lub służbie¹. Jest to szeroka definicja. Natomiast wąską stosują Urzędy Pracy (powiatowe lub wojewódzkie). I tak bezrobotnym w rozumieniu przepisów Ustawy o promocji zatrudnienia i instytucjach rynku pracy² jest osoba, która:

- ukończyła 18 rok życia (pełnoletnia),
- nie ukończyła 60 lat w przypadku kobiet i 65 lat w przypadku mężczyzn,
- aktualnie nie uczy się na żadnym szczeblu kształcenia lub nie jest skierowana na szkolenie przez PUP,
- jest zameldowana lub pozostaje w naszym kraju legalnie lub jej pobyt może zostać zalegalizowany (azyl polityczny, karta stałego lub czasowego pobytu, obywatele UE).

¹ Wokół ustawy o zatrudnieniu i przeciwdziałaniu bezrobociu, Problemy Społeczne, 2003r. ,nr 2, s.9.

² Ustawa o promocji zatrudnienia i instytucjach rynku pracy z dnia 20 kwietnia 2004r. (t.j. Dz.U. poz.645)

Podstawowym miernikiem wielkości bezrobocia jest stopa bezrobocia, czyli stosunek liczby bezrobotnych zarejestrowanych do liczby ludności aktywnej zawodowo (tj. pracującej i bezrobotnej łącznie) wyrażony w procentach³.

WYBRANE DANE O RYNKU PRACY^a W 2015 R.		
	Powiat	Gmina
Pracujący ^b	4472	170
Bezrobotni zarejestrowani	2292	203
w tym kobiety w %	49,3	56,2
Udział bezrobotnych zarejestrowanych w liczbie ludności w wieku produkcyjnym w %	7,1	7,9
Udział zarejestrowanych bezrobotnych kobiet w liczbie kobiet w wieku produkcyjnym w %	7,7	9,5

^a Stan w dniu 31 XII. ^b Bez podmiotów gospodarczych o liczbie pracujących do 9 osób oraz gospodarstw indywidualnych w rolnictwie.

Tabela 10. Pomoc przyznana rodzinom i osobom z powodu bezrobocia w gminie Nowogród w latach 2013 – 2015

Rok	Pomoc ogółem		Pomoc z powodu bezrobocia	
	Liczba osób którym przyznano świadczenia	Liczba osób w rodzinach	Liczba osób którym przyznano świadczenia	Liczba osób w rodzinach
2013	288	558	40	99
2014	278	534	44	105
2015	278	515	45	100
2016	247	490	41	73

Źródło: Sprawozdania MPiPS-03 roczne z udzielonych świadczeń pomocy społecznej – pieniężnych w naturze i usługach za lata 2013r. - 2016r.

Organizacją pośrednictwa pracy i poradnictwa dla bezrobotnych z terenu gminy zajmuje się Powiatowy Urząd w Łomży.

Tabela 11. Struktura bezrobotnych na dzień 31 grudnia 2016 roku w gminie Nowogród

Opis	Liczba osób ogółem – 166 w tym:
Bezrobotni wg. wieku:	
18-24	33
25-34	48
35-44	32

³ Internet: <http://pl.wikipedia.org/wiki/Bezrobocie>,

45-54	26
55-59	19
60 lat i więcej	8
Bezrobotni wg. wykształcenia	
wyższe	17
policealne i śr. zawodowe	41
średnie ogólnokształcące	18
zasad. zawodowe	46
gimnazjalne i poniżej	44
Będący w szczególnej sytuacji na rynku pracy:	
bez prawa do zasiłku w tym:	145
długotrwale bezrobotni	101
powyżej 50 roku życia	44
z prawem do zasiłku	21

Źródło: Sprawozdania o rynku MPiPS – 01 za styczeń - grudzień 2016r. z Powiatowego Urzędu Pracy w Łomży.

3.9. Niepełnosprawność i długotrwała choroba

W myśl ustawy o rehabilitacji zawodowej i społecznej oraz zatrudnianiu osób niepełnosprawnych z dnia 27 sierpnia 1997r. (t.j. Dz. U. z 2016r. poz. 2046) niepełnosprawność to trwała lub okresowa niezdolność do wypełniania ról społecznych z powodu stałego lub długotrwałego naruszenia organizmu w szczególności powodującą niezdolność do pracy.

Niepełnosprawność, długotrwała choroba to stan będący efektem dysfunkcji natury fizycznej lub psychicznej, ubytku anatomicznego powstałego z urazu, schorzeń lub zaburzeń rozwojowych i powodujący znaczące ograniczenie możliwości wykonywania przez jednostkę podstawowych czynności życiowych.

Do podstawowych czynności życiowych zalicza się: samoobsługę, przemieszczanie się, czynności manualne, orientacje w otoczeniu, zdolności komunikowania się z innymi ludźmi oraz czynności związane z uczeniem się, wykonywaniem pracy, życiem rodzinnym czy prowadzeniem gospodarstwa domowego.

Mówiąc o osobach niepełnosprawnych, mamy na myśli osoby posiadające stopień niepełnosprawności orzeczonej przez zespół ds. orzekania o niepełnosprawności, lekarzy orzeczników ZUS, KRUS, jak również inne osoby, z dysfunkcjami fizycznymi, psychicznymi i umysłowymi.

Za niepełnosprawne uznać należy osoby, których stan fizyczny, psychiczny i umysłowy powoduje trwale lub okresowe utrudnienia, ograniczenia bądź uniemożliwienia pełnienia ról i zdań społecznych na poziomie powszechnie przyjętych kryteriów.

Niepełnosprawność i długotrwała choroba to czynniki, które prowadzą do pogorszenia kondycji finansowej każdej rodziny bez względu na jej przynależność społeczno-

zawodową i miejsce zamieszkania.

Sytuacja taka, to z jednej strony efekt wydatków na leczenie, rehabilitację i różnego typu świadczenia będące udziałem rodzin, w których żyją osoby z ograniczoną przez chorobę sprawnością.

Tabela 12. Osoby niepełnosprawne w gminie Nowogród

Rok	Osoby poniżej 16 r. życia	Osoby powyżej 16 r. życia	Ogółem
2014	20	47	67
2015	21	44	67
2016	24	46	70

Źródło: Sprawozdania rzeczowo – finansowe z wykonywania zadań z zakresu świadczeń rodzinnych

Powyższe dane wskazują, że liczba osób niepełnosprawnych w gminie Nowogród wzrasta.

3.10. Bezradność w sprawach opiekuńczych i wychowawczych

W wielu przypadkach niezaradność życiowa rodziców w kwestii sprawowania opieki nad dzieckiem, jak również w prowadzeniu gospodarstwa domowego łączy się z innymi dysfunkcjami, wśród których można wymienić:

- uzależnienie od alkoholu,
- przemoc domowa
- zaburzenia równowagi systemu rodzinnego w sytuacjach problemowych
- zanik więzi społeczności lokalnej
- problemy opiekuńczo-wychowawcze występujące w środowisku rodzinnym jak i szkolnym (zachowania agresywne, buntownicze, konfliktowe, brak empatii w stosunku do rówieśników, łamanie obowiązującymi społecznie akceptowanych obyczajów, norm i wartości).

Problemy wynikające głównie z braku pozostawiania bez pracy, występowanie zespołu uzależnień od alkoholu w rodzinie powoduje, że wzrasta liczba osób korzystających z pomocy, z powodu bezradności w sprawach opiekuńczych i wychowawczych. W Ośrodku Pomocy Społecznej w Nowogrodzie od 2016r. zatrudniony jest asystent rodziny, który prowadzi pracę z 6 rodzinami przeżywającymi trudności w wypełnianiu funkcji opiekuńczo – wychowawczych.

3.11. Alkoholizm

Nadużywanie alkoholu jest najbardziej dotkliwym i bolesnym problemem, związanym z jego obecnością w naszym życiu. Jest to nie tylko poważne zagrożenie rozwoju osobistego, lecz także uczenie się pewnego sposobu życia, który polega na tym, że człowiek próbuje zapewnić sobie dobre samopoczucie przy pomocy chemii. Z czasem takie postępowanie może stać się trwałą orientacją życiową i doprowadzić do uzależnienia. Tym bardziej niepokojący jest fakt, iż zjawisko alkoholizmu zaczęło się odnosić do coraz młodszych populacji a alkohol stał się elementem stylu życia wielu Polaków. Poprzednie generacje też sięgały po alkohol, głównie na prywatkach czy zabawach. Zmieniło się jednak to, że pije się nie przy różnych okazjach, tylko na co dzień, i że jest to jeden z najpopularniejszych sposobów spędzania wolnego czasu.

Alkoholizm jest problemem, który dotyczy nie tylko osoby pijącej ale również osób jej najbliższych. Rodziny, których życie codzienne i cała sytuacja życiowa są zaburzone przez postępowanie osoby uzależnionej są nazywane rodzinami alkoholowymi.

U członków tych rodzin, oprócz doraźnych cierpień i szkód osobistych spowodowanych atakami przemocy, zaniedbaniami i nadużyciami, bardzo często obserwuje się bardzo poważne zaburzenia emocjonalne i pogorszenie stanu zdrowia fizycznego. Problemy zdrowotne wynikają między innymi z ciągłego przebywania w stanie chronicznego stresu i opresji. Od kilkunastu lat w większości członków rodzin alkoholowych rozpoznaje się specyficzny rodzaj zaburzeń psychologicznych nazywany „współuzależnieniem”. Polega ono na przystosowaniu się do życia w patologicznej sytuacji, obniżenia zdolności do samoobrony przed uszkadzającym wpływem tej sytuacji. Szczegółowe kierunki działań w zakresie profilaktyki, przemocy i łagodzenia skutków uzależnień zawarto w Gminnym Programie Profilaktyki i Rozwiązywania Problemów Alkoholowych oraz Przeciwdziałania Narkomanii.

Program ten przygotowany jest przez gminną komisję rozwiązywania problemów alkoholowych i uchwalany corocznie przez Radę Miejską w Nowogrodzie. Gminny program zakłada realizację wynikających z zawartej w nim diagnozy celów strategicznych, które obejmują:

- przeciwdziałanie przemocy rodzinie;
- zapobieganie powstawaniu nowych problemów alkoholowych;
- zmniejszenie skali problemów alkoholowych aktualnie występujących na terenie miasta i gmin;
- zwiększenie zasobów umożliwiających realizację w/w celów;- rozbudzenie wśród dzieci i młodzieży zainteresowań różnymi formami aktywności zwłaszcza sportowej jako alternatywy dla zachowań ryzykownych dla zdrowia;

Z raportu Posterunku Policji w Nowogrodzie wynika, iż w roku 2016

- założono dla 10 rodzin „Niebieską Kartę” z tego 6 zamknięto
- skierowano 10 wniosków do GKRPA o podjęcie czynności zmierzających do orzeczenia wobec osób nadużywających alkohol obowiązku poddania się leczeniu odwykowemu.

3.12. Ubóstwo

Ubóstwo określa się jako stan w którym jednostce lub grupie społecznej brakuje środków na zaspokojenie podstawowych potrzeb, uznawanych w danej społeczności za niezbędne. Pod pojęciem „podstawowe potrzeby” kryją się poza wyżywieniem takie potrzeby jak: ubranie, mieszkanie, zachowanie zdrowia, uzyskanie wykształcenia, uczestnictwo w świadczeniach kulturalnych. Ubóstwo można postrzegać jako rozbieżność między oczekiwaniami społecznymi w zakresie uspokojenia potrzeb materialnych, poza materialnych, a możliwościami ich zaspokojenia. Niedostatek, bieda odnosi się do osób, rodzin lub grup społecznych, których środki (materialne, kulturalne i socjalne) są ograniczone w takim stopniu, że poziom ich, życia obniża się poza akceptowane minimum kraju zamieszkania.

Wśród przyczyn ubóstwa można wymienić m.in. bezrobocie, alkoholizm, niepełnosprawność, bezradność życiową.

IV ANALIZA SWOT

Analiza SWOT jest podstawą do zidentyfikowania i sformułowania podstawowych problemów i zagadnień i strategicznych.

Jest ona efektywną metodą identyfikacji słabych i silnych stron organizacji oraz badania szans i zagrożeń, jakie stoją przed polityką społeczną gminy. SWOT zawiera określenie czterech grup czynników:

- „**mocnych stron**” - uwarunkowań wewnętrznych, które stanowią silne strony polityki społecznej i które należy wykorzystane sprzyjać będą jej wzmocnieniu (utrzymać je jako mocne i na których należy oprzeć jej przyszły rozwój);
- „**słabych stron**” - uwarunkowań wewnętrznych, które stanowią słabe strony polityki społecznej i które niewyeliminowane będą ją osłabiać (ich oddziaływanie należy minimalizować);
- „**szans**” - uwarunkowań zewnętrznych, które nie są bezpośrednio zależne od zachowania społeczności gminy, ale które mogą być traktowane jako szanse i przy odpowiednio podjętych działaniach, wykorzystane jako czynniki sprzyjające rozwiązywaniu problemów społecznych;

- „zagrożeń” - uwarunkowań zewnętrznych, które także nie są bezpośrednio zależne od zachowania społeczności gminy, ale które mogą stanowić zagrożenie dla rozwiązywania problemów społecznych.

4.1. Mocne strony:

- możliwość rozwoju turystyki;
- położenie geograficzne;
- dobra współpraca jednostek, instytucji, organizacji w zakresie polityki społecznej;
- kadra pomocy społecznej;
- grupy wsparcia;
- baza kulturalna;
- bezpieczeństwo;
- czyste, nieskażone środowisko sprzyjające powstawaniu i rozwojowi gospodarstw agroturystycznych i ekologicznych, w których będzie produkowana żywność wysokiej jakości;
- życzliwość mieszkańców w stosunku do ludzi obcych jako pozytywny atut rozwoju turystyki;
- korzystna struktura wiekowa mieszkańców sprzyjająca aktywności gospodarczej;
- wysoki poziom telefonizacji gminy ;
- zaangażowanie gminy w pozyskiwaniu funduszy zewnętrznych;
- wyższa świadomość mieszkańców w podnoszeniu kwalifikacji i wykształcenia;
- więzi rodzinne (rodziny wielopokoleniowe);
- dobra znajomość środowiska społecznego;
- mobilność, doświadczenie kadr Ośrodka Pomocy Społecznej;
- wspieranie przez gminę inicjatyw służących jej rozwojowi i ochronie środowiska (np. oczyszczalnie przydomowe);
- współpraca z sąsiadującymi rejonami
- istnienie obiektów użyteczności publicznej – hala sportowa, OSP, szkoły, biblioteka;
- mocna kadra pedagogiczna;
- odbywają się imprezy promujące gminę: pielęgnowanie dziedzictwa kulturowego, tradycji, obyczajów - działalność zespołów oraz twórczość ludowa.

4.2. Słabe strony:

- ubogie społeczeństwo;
- niskie dochody gminy;
- alkoholizm;
- brak mieszkań socjalnych;

- niewystarczające środki własne na realizację zadań pomocy społecznej;
- przemoc domowa;
- niedostateczna liczba komunikacji publicznej i połączeń z miastem powiatowym,
- niedostateczne przetwórstwo rolno-spożywcze;
- niedoinwestowanie placówek kultury i oświaty;
- mała liczba zakładów pracy i przedsiębiorstw – brak miejsc pracy;
- niska świadomość mieszkańców w zakresie ochrony środowiska;
- małe gospodarstwa rolne niższe dochody rodzin;
- niski poziom wykształcenia i kwalifikacji zawodowych osób bezrobotnych;
- brak kapitału na rozwój przedsiębiorstw (sektora publicznego i prywatnego);
- emigracja młodzieży do miasta i za granicę;
- bierna i roszczeniowa postawa części mieszkańców;
- mała liczba lokalnych liderów ;
- niższe szanse na rozwój dzieci wiejskich;

4.3. Szanse:

- tworzenie nowych miejsc pracy poprzez wykorzystanie środków unijnych, z ekonomii społecznej i lokalnej grupy działania;
- prospołeczna polityka państwa;
- położenie na terenie gminy atrakcyjnych terenów chronionych;
- rozwój gospodarstw agroturystycznych;
- zachowane obiekty tradycyjnej architektury wiejskiej, które po modernizacji i adaptacji mogą służyć jako dodatkowa atrakcja turystyczna;
- zainteresowanie mieszkańców nowymi rodzajami upraw np. ziół;
- wytwarzanie produktu regionalnego - bogate dziedzictwo kulturowe jako wyróżnik gminy stanowiący ważną atrakcję turystyczną;
- możliwość pozyskania środków finansowych z funduszy unijnych;
- współpraca z gminami ościennymi w ramach wspólnych projektów zwiększa szansę na pozyskanie funduszy;
- zwiększające się zapotrzebowanie na agroturystykę;
- wykorzystanie walorów przyrodniczych;
- promocja produktów regionalnych;
- kursy i szkolenia dla osób bezrobotnych;
- kursy i szkolenia dla gospodarstw rolnych o niskiej dochodowości;
- łatwiejszy dostęp do Internetu;
- wzrost zainteresowania turystów;
- wzrost zainteresowania rolnictwem ekologicznym;

- dostępność do różnych form edukacji.

4.4 Zagrożenia:

- wzrastanie kosztów finansowych na realizację zadań pomocy społecznej;
- alkoholizm;
- znieczulica społeczna;
- ciągła zmiana (nie zawsze korzystna) przepisów dotyczących pomocy społecznej;
- zwiększanie zadań dla ośrodków pomocy społecznej bez przekazywania dodatkowych funduszy na ten cel;
- emigracja szczególnie ludzi młodych;
- niska subwencja dla gmin w stosunku do zwiększonego zakresu obowiązków;
- nie sprzyjające przepisy i brak możliwości inwestycyjnych dla firm i osób prywatnych;
- niestabilna polityka państwa w zakresie wspierania rozwoju regionalnego (konkurencyjność regionu);

4.5. Wnioski:

Analizując mocne i słabe strony, szanse i zagrożenia, możemy stwierdzić, że zarówno po jednej jak i po drugiej stronie mamy prawie równą liczbę zidentyfikowanych czynników, które wzięliśmy pod uwagę opracowując niniejszą strategię. Niewątpliwie w kształtowaniu się obecnego niewysokiego poziomu integracji społecznej większe znaczenie mają niekorzystne okoliczności, na które nie zawsze mamy wpływ. Jesteśmy społeczeństwem starzejącym się, z ujemnym przyrostem naturalnym.

Brak zakładów pracy powoduje ograniczenie liczby miejsc pracy, a tym samym jest jedną z przyczyn bezrobocia. Posiadanie przez rolników niewielkich gospodarstw rolnych, nie zapewnia dostatecznego dochodu ich rodzinom. Ta sytuacja zmusza do poszukiwania przez nich pracy poza obrębem własnego gospodarstwa rolnego, co wpływa na zwiększoną emigrację szczególnie ludzi młodych do większych miast, za granice kraju w celu poszukiwania pracy. Bardzo często osiedlają się tam, pozostawiając w domu starszych rodziców, co skutkuje osamotnieniem osób starszych, brakiem bliskich więzi, zaniechaniem tradycji rodzinnych. Często młode rodziny pozostają w mieście ze względu na dobro swoich dzieci, które mają znacznie większe możliwości do pobierania nauki, rozwijania zdolności i zainteresowań. Słabą stroną jest również zmieniająca się struktura i funkcja rodziny, która nie sprzyja kształtowaniu się warunków do sprawowania opieki nad sędziwym członkiem rodziny. Coraz częściej osoby starsze tworzą jednoosobowe gospodarstwa domowe, a jeśli mieszkają z dziećmi, często ich świadczenia są źródłem stałego dochodu całej rodziny, szczególnie w sytuacji bezrobocia, czy braku zaradności życiowej. W znalezieniu pracy największe

problemy mają osoby nie posiadające kwalifikacji i wykształcenia i to one stanowią największy procent osób bezrobotnych na terenie naszej gminy. Problem bezrobocia prowadzi w efekcie do znacznego zubożenia osób nim dotkniętych, jest przyczyną roszczeniowych postaw, niezadowolenia, braku akceptacji i wsparcia dla wszelkich inicjatyw społecznych. Występują słabe więzi między mieszkańcami oraz nieliczne przejawy wzajemnego zainteresowania, pomocy, podejmowania wspólnych działań. Skutkuje to małą liczbą społecznych liderów, czy wolontariuszy, którzy niejednokrotnie mogliby być pomocni w rozwiązywaniu problemów społecznych. Prowadzi to do marazmu i stagnacji społecznej. Wgłębiając się w istotę niekorzystnych zjawisk występujących na terenie naszej społeczności gminnej możemy śmiało stwierdzić, że w ich rozwiązywaniu ogromną rolę odgrywa pomoc społeczna. Ciągłe zwiększa się liczba osób potrzebujących pomocy, zwiększają się zadania i kompetencje ośrodków pomocy społecznej, nie jest to jednak równoznaczne z przekazywaniem większych funduszy na ten cel.

Jak wspomniano na wstępie analizy, mamy zarówno ujemne jak i pozytywne czynniki, które można i należy wykorzystać w programie budowania strategii.

Z przedstawionej analizy słabych i mocnych stron, szans i zagrożeń w naszej gminie nasuwa się spostrzeżenie, że aby osiągnąć równowagę i pożądaną rozwój, oraz w jak najwyższym stopniu integrację społeczną należy wykorzystać mocne atuty i walory zarówno przyrodnicze, kadrowe, zaangażowanie władz gminnych w pozyskiwanie funduszy unijnych i jednocześnie dążyć do eliminacji ujemnych czynników poprzez wytyczenie długofalowych programów działania, które będą uwzględniać zarówno słabe i mocne strony, szanse i zagrożenia.

V CELE STRATEGICZNE I PROGRAMY DZIAŁANIA

5.1. Misja

Celem głównym strategii jest stworzenie warunków do umożliwienia osobom i rodzinom przezwyciężenia trudnej sytuacji życiowej, której nie są w stanie pokonać sami, wykorzystując własne możliwości i uprawnienia.

5.2. Wizja jest koncepcją przyszłości gminy opracowaną przez społeczność.

Gmina Nowogród jest miejscem przyjaznym dla mieszkańców i turystów, umożliwiającym:

- wysoki poziom życia poprzez zrównoważony rozwój gospodarczy
- profesjonalną pomoc społeczną
- nowoczesną edukację
- dobrą opiekę medyczną i socjalną
- profesjonalną pomoc rodzinom
- integrację społeczności lokalnej

5.3. Obszary problemowe:

Ważnym działaniem było zidentyfikowanie i sformułowanie obszarów priorytetowych w zakresie polityki społecznej w Gminie Nowogród w dłuższej perspektywie czasowej. Nastąpiło ono w wyniku analizy bieżącej sytuacji w gminie oraz jej otoczenia zewnętrznego. Obszary problemowe odzwierciedlają pola działań gminy w obszarze polityki społecznej na najbliższe 7 lat. Uczestnicy zespołu dookreślili cztery obszary priorytetowe:

I. Edukacja i Kultura

II. Bezrobocie

III. Rozwój rodziny

IV. Opieka zdrowotna, profilaktyka i bezpieczeństwo

5.4. CELE STRATEGICZNE (NA PODSTAWIE ANALIZY SWOT)

1. Rozwój edukacji dzieci i młodzieży.
2. Integracja środowiska, poprzez zapewnienie warunków umożliwiających mieszkańcom przezwyciężenie trudnych sytuacji życiowych.
3. Aktywizacja rodzin, poprzez tworzenie nowych miejsc pracy i uzyskanie dodatkowych dochodów.
4. Rozwój opieki zdrowotnej poprzez dostęp do usług medycznych, upowszechnienie zdrowego i bezpiecznego stylu życia.

5.5. Cele operacyjne i zadania przypisane celom strategicznym

Cele strategiczne	Cele operacyjne	Zadania	
1. Rozwój edukacji dzieci i młodzieży	1.1. Zwiększenie szans edukacyjno - rozwojowych dzieci i młodzieży	1.1.1 Wykorzystanie Świetlic w celu rozwijania zainteresowań dzieci i młodzieży , oraz zwiększenie dostępu do Internetu	
		1.1.2 Systematyczne podnoszenie kwalifikacji kadr pedagogicznych	
		1.1.3 Stworzenie możliwości korzystania z porad specjalistów	
		1.1.4 Organizacja zajęć wyrównawczych	
			1.1.5 Rozwijanie postaw przedsiębiorczych wśród dzieci i młodzieży-organizacja doradztwa zawodowego w szkołach
	1.2. Wzbogacenie oferty zagospodarowania czasu wolnego		1.2.1. Stworzenie oferty zajęć muzyczno-artystycznych i sportowych wspomagających rozwijanie zainteresowań dzieci i młodzieży
			1.2.2 Rozszerzenie oferty zajęć pozalekcyjnych dla dzieci i młodzieży szkolnej rozwijającej zainteresowania zdolności naukowe
			1.2.3 Współpraca z centrum integracji lokalnej
			1.2.4 Wspieranie działalności Szkolnych Klubów Sportowych
	1.3. Zapewnienie bezpieczeństwa dzieciom i młodzieży		1.3.1 Zapewnienie bezpieczeństwa dzieciom i młodzieży w drodze do i ze szkoły
			1.3.2 Programy profilaktyczne w celu wykształcenia w środowisku młodzieży skutecznego mechanizmu obronnego wobec przemocy , nietolerancji, alkoholizmu i narkomani

1.3.3. Współpraca szkół z Komendą Policji, Poradnią Psychologiczno-Pedagogiczną i innymi instytucjami zajmującymi się zapewnieniem bezpieczeństwa

Cele strategiczne	Cele operacyjne	Zadania
2. Integracja środowiska, poprzez zapewnienie warunków umożliwiających mieszkańcom przezwyciężenie trudnych sytuacji życiowych.	2.1. Rozwijanie wartości rodzinnych i integrowanie społeczności	2.1.1. Organizacja spotkań wielopokoleniowych w ramach dorocznych świąt ludowych i kościelnych, obrzędów, tradycji i gminnych imprez integracyjno-kulturalnych
		2.1.2. Kontynuacja działalności Zespołów kulturowych, wspieranie ich w procesie kultywowania i przekazywania tradycji i obyczajów ludowych
		2.1.3. Organizowanie imprez integracyjnych z udziałem osób starszych, samotnych i niepełnosprawnych
		2.1.4. Propagowanie wartości i dobrych wzorców tradycyjnych. Wspieranie działalności grup nieformalnych
		2.1.5. Propagowanie zdrowego stylu życia
		2.1.6. Rozbudzenie ambicji osobistych
		2.2. Pomoc mieszkańcom w przezwyciężaniu trudnych sytuacji życiowych
		2.2.2. Współpraca z Gminną Komisją Rozwiązywania Problemów Alkoholowych w celu pomocy rodzinom dotkniętym problemem alkoholowym
		2.2.3. Udzielanie pomocy osobom i rodzinom na zasadach określonych w Ustawie o pomocy społecznej
		1) W tym analiza rzeczywistych potrzeb społecznych 2) Rozpoznanie głównych problemów mających wpływ na sytuację osób i rodzin. 3) Dążenie do ustalenia zapotrzebowania na pomoc niezbędną do zaspokojenia potrzeb.

	2.2.4. Objęcie dożywianiem dzieci i młodzieży w szkołach oraz pomoc finansowa na zakup żywności
	2.2.5. Świadczenie usług opiekuńczych oraz pomoc sąsiedzka
	2.2.6 Świadczenie usług asystenta rodziny wynikającej z ustawy „Za życiem”

Cele strategiczne	Cele operacyjne	Zadania	
3. Aktywizacja rodzin, tworzenie nowych miejsc pracy i uzyskanie dodatkowych dochodów	3.1.Działania na rzecz dostosowania szkolnictwa do potrzeb lokalnego i ponad lokalnego rynku pracy oraz wyrównywania szans edukacyjnych młodzieży.	3.1.1. Analizowanie rynku pracy i promowanie kształcenia w pożądanym zawodach oraz zbieranie opinii środowisk lokalnych w zakresie preferowanych kierunków kształcenia.	
		3.1.2. Współpraca w organizacji Targów Edukacyjnych dla gimnazjalistów.	
		3.1.3. Wspieranie rozwoju form kształcenia dla osób dorosłych	
	3.2.Działania na rzecz promocji zatrudnienia, łagodzenia skutków bezrobocia i aktywizacji zawodowej bezrobotnych		3.1.4. Realizacja zadań inwestycyjnych poprawiających stan techniczny obiektów szkolnych , obiektów użyteczności publicznej i miejsc wypoczynku
			3.1.5. Systematyczne prowadzenie programów stypendialnych dla młodzieży
			3.2.1. Pozyskiwanie środków finansowych na promocję zatrudnienia z Funduszu Pracy i EFS.
			3.2.2. Działania na rzecz utrzymania istniejących miejsc pracy
			3.2.3. Promocja i wspieranie samozatrudnienia wśród bezrobotnych i tworzenia miejsc pracy w istniejących jednostkach gospodarczych.
			3.2.4. Szkolenia i przekwalifikowania zawodowe osób bezrobotnych pod potrzeby rynku pracy
			3.2.5 Promocja ekonomii społecznej w środowisku / podejmowanie działań na rzecz tworzenia miejsc pracy w sektorze ekonomii społecznej (partnerstwa na rzecz ES)
			3.2.6 Informowanie o możliwościach utworzenia miejsc pracy w sektorze ekonomii społecznej/ tworzenie miejsc

	pracy w sektorze ES i dobrych praktykach
3.3. Uzyskanie dodatkowego dochodu w gospodarstwach rolnych o niskiej dochodowości	3.3.1. Wspieranie i uczestniczenie w działaniach różnych podmiotów zmierzających do integrowania rolników w grupy producenckie
	3.3.2. Podjęcie działań w celu produkcji i promocji regionalnego produktu spożywczego .
	3.3.3. Współpraca ze służbami sanitarnymi i weterynarią w na rzecz produkcji bezpiecznej żywności
	3.3.4. Prezentacja nowych alternatywnych źródeł dochodów w gospodarstwach rolnych, np. agroturystyka/ w tym tworzenie nowych produktów turystycznych oferowanych na obszarze w tym z środków finansowych LGD Kraina Mlekiem Płynąca
	3.3.5 Prowadzenie szkoleń i warsztatów z zakresu ekologii i programów rolnośrodowiskowych
	3.3.6 Źródła finansowania poza rolniczej działalności - w tym informowanie o możliwościach pozyskiwania środków finansowych z LGD Kraina Mlekiem Płyną ca na przedsiębiorczość
3.4 Rozwój społeczeństwa obywatelskiego	3.4.1. Stworzenie Programu Współpracy Gminy Nowogród z organizacjami pozarządowymi oraz innymi podmiotami
	3.4.2 Wspieranie organizacji pozarządowych , działających na rzecz dzieci i młodzieży, aktywnej integracji różnych grup społecznych oraz ekonomii społecznej
	3.4.3 Integracja i aktywizacja organizacji pozarządowych, grup nieformalnych w ramach działających partnerstw : LGD Kraina Mlekiem Płynąca , Łomżyńskiego Obszaru Funkcjonalnego

Cele strategiczne	Cele operacyjne	Zadania
4. Rozwój opieki zdrowotnej, lepszy dostęp do usług medycznych, upowszechnianie zdrowego i bezpiecznego stylu życia	4.1. Zwiększenie świadomości zdrowotnej mieszkańców	4.1.1. Informowanie i zachęcanie mieszkańców do wzięcia udziału w akcjach profilaktycznych organizowanych na terenie gminy tj. badanie cukru we krwi, mammografia, badania słuchu, wzroku, itp.
		4.1.2. Upowszechnianie ulotek i broszur pozyskiwanych z Centrum Pomocy Rodzinie oraz placówek prowadzących badania profilaktyczne w celu zwiększenia świadomości zachowania postaw zdrowotnych
		4.1.3. Prowadzenie zajęć w szkołach w zakresie postaw pro zdrowotnych i propagowanie zdrowego stylu życia
		4.1.4. Wdrażanie programów profilaktycznych
	4.2. Zwiększenie specjalistycznych usług zdrowotnych	4.2.1. Diagnozowanie środowiska lokalnego pod kątem potrzeb zdrowotnych
	4.2.2. Polepszenie dostępu ludności do specjalistycznych usług medycznych i badań diagnostycznych	

5.6. Aspekty finansowe i monitoring STRATEGII

Jednym z warunków realizacji celów zawartych w Strategii jest jej finansowanie. Przewiduje się następujące źródła finansowania proponowanych działań:

- środki własne pochodzące z budżetu gminy finansowane z jej dochodów,
- środki przekazane gminie z budżetu państwa (dotacje, subwencje),
- środki funduszy krajowych (np. Państwowy Fundusz Rehabilitacji Osób Niepełnosprawnych),
- środki pochodzące z funduszy pomocowych Unii

Pozyskiwanie opisanych powyżej środków to nie tylko sprostanie wymaganiom określonym w dokumentach, lecz również współpraca z wieloma partnerami. Organizacje pozarządowe mają możliwość ubiegania się o fundusze europejskie, w ramach programów, które nie zawsze są dostępne dla samorządów. Jednak zdolność opracowania i zarządzania projektami bywa ograniczona zasobami kadrowymi i finansowymi. Przy ogromnej puli możliwych do zdobycia środków, projekty powinny być tworzone we współpracy organizacji pozarządowych i samorządów.

Opracowanie strategii rozwiązywania problemów społecznych nie jest samo w sobie receptą na sukces, konieczne jest podjęcie działań mających na celu konsekwentne jej wdrażanie, czuwanie nad realizacją i kontrolowanie jej przebiegu. Organem odpowiedzialnym za realizację polityki władz gminy na poziomie operacyjnym jest Burmistrz, na którym w świetle obowiązujących przepisów spoczywa zarządzanie bieżącymi sprawami gminy. Bezpośrednim wykonawcą założonych w strategii celów i zadań jest Ośrodek Pomocy Społecznej, który jest koordynatorem podejmowanych działań, przy czynnym współdziałaniu jednostek organizacyjnych funkcjonujących na terenie gminy jak i innych zaangażowanych podmiotów. Wdrożenie zapisów strategii nie może odbywać się bez czynnego udziału i poparcia Rady Gminy. Działania Rady Gminy polegać powinny przede wszystkim na aktywnym udziale w pracach przy przygotowaniu i uchwalaniu kolejnych rocznych budżetów, gdyż przewidziane w budżecie środki finansowe w znacznym stopniu decydują o realizacji zamierzeń przyjętych w strategii. Rada Gminy winna być również informowana przez koordynatora o efektach realizacji oraz prowadzonym monitoringu strategii.

Skuteczne wdrażanie oraz monitoring strategii wymaga gromadzenia i analizy odpowiednich informacji zgodnie z przyjętymi założeniami.

Działania te pozwolą na elastyczne reagowanie na zmiany zachodzące w otoczeniu, gdyż mogą one wymusić konieczność modyfikacji celów zawartych w strategii, a także sposobów ich realizacji. W tym celu konieczne jest powołanie Komisji ds. Realizacji i Monitoringu Strategii, której jednym z członków będzie pracownik OPS.

Do głównych zadań komisji należeć będą:

- bieżąca analiza stanu realizacji strategii;
- obserwacja uwarunkowań zewnętrznych i wewnętrznych mogących mieć wpływ na realizację strategii;
- modyfikacja działań na rzecz rozwiązywania problemów społecznych;
- opracowanie kryteriów oceny stanu realizacji strategii.

Dla zapewnienia efektywnego wdrażania zapisów strategii należy podjąć następujące działania:

- aktualizacja strategii dokonywana w razie konieczności, nie rzadziej jednak niż raz na trzy lata,
- aktywna współpraca z sąsiednimi gminami, starostwem powiatowym, powiatowym urzędem pracy oraz organizacjami pożytku publicznego.

Harmonogram działań Gminnej Strategii Rozwiązywania Problemów Społecznych w Gminie Nowogród na lata 2017 – 2018

Cel strategiczny Nr 1. Rozwój edukacji dzieci i młodzieży					
Cel operacyjny 1.1. Zwiększenie szans edukacyjno-rozwojowych dzieci					
Zadanie	Odpowiedzialni za realizację	Podmiot koordynujący	Źródła finansowania	Wskaźniki Produktu	Wskaźniki Rezultatu
1.1.1. Systematyczne podnoszenie kwalifikacji kadr pedagogicznych	WODN	Szkoła	Budżet własny jednostki	Liczba kursów, rad szkoleniowych, innych form doskonalenia	Liczba nauczycieli która podniosła swoje kwalifikacje czy awansu zawodowego
1.1.2. Stworzenie możliwości korzystania z porad specjalistów np. logopeda, terapeuta uzależnień, psycholog, pedagog	Szkoła Punkt Konsultacyjny Poradnia pedagogiczna	Szkoła Podstawowa Publiczne Gimnazjum Gminna Komisja Rozwiązywania Problemów Alkoholowych Lokalny Zespół Interdyscyplinarny	Budżet własny jednostki, rodzice	Liczba porad (różne rodzaje i ilości godzin)	Liczba dzieci i młodzieży którym ułatwiono rozwiązanie ich problemów
1.1.3. Organizacja zajęć wyrównawczych i specjalistycznych, koła zainteresowań	Dyrektor Zespołu Szkół	Gmina	Budżet własny jednostki	Liczba osób korzystających Liczba godzin zajęć	Ilość uczestników konkursów, laureatów, poprawa ocen z wybranego przedmiotu, udokumentowane osiągnięcia
1.1.4 Rozwijanie	Dyrektor Zespołu	Gmina	Budżet własny	Stworzony	Ilość dzieci i młodzieży którym

postaw przedsiębiorczych wśród dzieci i młodzieży-organizacja doradztwa zawodowego w szkołach dla młodzieży	Szkół		jednostki i fundusze UE	program doradztwa zawodowego i przedsiębiorczości , Liczba godzin doradczych Zatrudniony doradca zawodowy	ułatwiono wybór dalszej ścieżki kształcenia i kształtowano postawy przedsiębiorcze
Cel operacyjny 1.2. Wzbogacenie oferty zagospodarowania czasu wolnego					
Zadanie	Odpowiedzialni za realizację	Podmiot koordynujący	Źródła finansowania	Wskaźnik produktu	Wskaźniki Rezultatu
1.2.1.Rozszerzenie oferty zajęć pozalekcyjnych dla dzieci i młodzieży szkolnej rozwijającej zainteresowania i zdolności naukowe	Dyrektor Zespołu Szkół Miejsko – Gminny Ośrodek Kultury Gminna Komisja Rozwiązywania Problemów Alkoholowych	Gmina	Budżet własny jednostki Wolontariat Środki unijne	Liczba osób korzystających ilość sekcji sportowych, ilości i typy zajęć, liczba godzin zajęć	Liczba dzieci i młodzieży uczestniczących w konkursach , olimpiadach , zawodach sportowych , SKS
1.2.2.Wykorzystanie hali sportowej w czasie wolnym od zajęć szkolnych	Kierownik Hali Sportowej	Dyrektor Zespołu Szkół	Budżet własny jednostki Odpłatność uczestników	Liczba godzin udostępnianych i ilość podmiotów korzystających	Ilość osób i środowisk aktywnie spędzających czas wolny i korzystających z obiektów sportowych gminy (typy aktywności)

Cel operacyjny 1.3. Zapewnienie bezpieczeństwa dzieciom i młodzieży					
Zadanie	Odpowiedzialni za realizację	Podmiot koordynujący	Źródła finansowania	Wskaźniki	Wskaźniki Rezultatu
1.3.1. Zapewnienie bezpieczeństwa dzieciom i młodzieży w drodze do i ze szkoły, zapewnienie opieki świetlicowej	Dyrektorzy szkół Policja	Gmina	Budżet gminy	Liczba godzin, liczba osób przewożonych, ilość programów realizowanych w szkole np. program edukacji rowerowej	Liczba osób korzystających z opieki świetlicowej, liczba przewożonych dzieci i młodzieży którym zapewniono bezpieczeństwo w drodze do i ze szkoły. Bezpieczeństwo ruchu drogowego
1.3.2 Programy profilaktyczne w celu wykształcenia w środowisku młodzieży skutecznego mechanizmu obronnego wobec przemocy, nietolerancji, alkoholizmu i narkomanii i zdrowego stylu życia	Posterunek Policji Szkoła	Gminna Komisja Rozwiązywania Problemów Alkoholowych	Budżet gminy, budżet własny jednostki, środki pomocowe	Liczba programów	Ilość dzieci i młodzieży które zmieniły swoje postawy po uczestnictwie w realizacji programu

1.3.3.Współpraca szkół z Komendą Policji, Poradnią Psychologiczno-Pedagogiczną, Sanepidem i innymi instytucjami zajmującymi się zapewnieniem bezpieczeństwa	Posterunek Policji Szkoła	Dyrektorzy Szkół	Budżet gminy Budżet własny jednostki	Liczba partnerów Ilość spotkań	Ilość spraw dzieci które udało się rozwiązać dzięki współpracy z partnerami społecznymi i innymi funkcjonariuszami publicznymi (kurator, Policja, pedagog, doradca) Utworzenie Lokalnej Sieci Wsparcia w Gminie.
---	---------------------------	------------------	---	-----------------------------------	---

Cel Strategiczny Nr 2.

Integracja środowiska poprzez, zapewnienie warunków umożliwiających mieszkańcom przezwyciężenie trudnych sytuacji życiowych

Zadanie	Odpowiedzialni za realizację	Podmiot koordynujący	Źródła finansowania	Wskaźniki Produktu	Wskaźniki Rezultatu
2.1.1. Organizacja spotkań wielopokoleniowych w ramach dorocznych świąt ludowych i kościelnych, obrzędów, tradycji i gminnych imprez integracyjno-kulturalnych	Kierownik Miejsko – Gminnego Ośrodka Kultury Dyrektor Zespołu Szkół	Miejsko – Gminny Ośrodek Kultury	Budżet gminy, Budżet jednostki, sponsorzy, wolontariat, Środki pomocowe	Liczba spotkań	Ilość osób i środowisk/miejscowości integrujących się w ramach imprez

2.1.2 Rozbudzenie zainteresowań środowiska lokalnego po przez udział w warsztatach, szkoleniach.	Kierownik Miejsko – Gminnego Ośrodka Kultury Kierownik Ośrodka Pomocy Społecznej,	Miejsko – Gminny Ośrodek Kultury Ośrodek Pomocy Społecznej	bezfianansowo	Liczba kursów, warsztatów	Ilość osób które podniosło swoje kompetencje i kwalifikacje
Cel operacyjny 2.2. Pomoc mieszkańcom w przewyżczeniu trudnych sytuacji życiowych					
Zadanie	Odpowiedzialni za realizację	Podmiot koordynujący	Źródła finansowania	Wskaźniki Produktu	Wskaźniki Rezultatu
2.2.1. Współpraca z Bankiem Żywności w zakresie pozyskiwania produktów żywnościowych	Kierownik Ośrodka Pomocy Społecznej,	Ośrodek Pomocy Społecznej	bezfianansowo	Wartość pomocy, ilości produktów	Liczba osób korzystających którym udzielono wsparcia
2.2.2. Współpraca z GKRPA w celu pomocy rodzinom dotkniętym problemem alkoholowym	Gminna Komisja Rozwiązywania Problemów Alkoholowych Zespół Interdyscyplinarny	Ośrodek Pomocy Społecznej	Budżet gminy	Liczba osób objętych pomocą- wielkość środków przeznaczanych na działania	Liczba osób którym trwale umożliwiono rozwiązanie ich problemu
2.2.3. Udzielanie pomocy osobom i rodzinom na zasadach określonych w Ustawie o pomocy	Kierownik Ośrodka Pomocy Społecznej	Ośrodek Pomocy Społecznej	Dotacje, budżet gminy, Budżet jednostki	Liczba osób udzielających wsparcia , wielkość środków przeznaczonych na te działania	Liczba osób korzystających ze wsparcia

społecznej i systemie oświaty					
2.2.4. Objęcie dożywianiem dzieci i młodzieży w szkołach oraz pomoc finansowa na zakup żywności	Kierownik Ośrodka Pomocy Społecznej, Dyrektorzy Szkół	Ośrodek Pomocy Społecznej	Dotacja, budżet gminy	Wielkość środków przeznaczonych na dożywanie, oraz pomoc finansową	Liczba osób objętych pomocą którym zapewniono posiłek i wsparcie
2.2.5. Świadczenie usług opiekuńczych	Kierownik Ośrodka Pomocy Społecznej	Kierownik Ośrodka Pomocy Społecznej	Budżet gminy	Liczba godzin, wielkość nakładów	Liczba osób korzystających którym zapewniono usługi opiekuńcze
2.2.6 Świadczenie usług asystenta rodziny wynikającej z ustawy „Za życiem”	Kierownik Ośrodka Pomocy Społecznej	Kierownik Ośrodka Pomocy Społecznej	Środki z programu Środki własne	Wielkość nakładów	Liczba rodzin objętych wsparciem

Cel operacyjny 3.1. Działania na rzecz dostosowania szkolnictwa do potrzeb lokalnego i ponad lokalnego rynku pracy oraz wyrównania szans edukacyjnych młodzieży					
Zadanie	Odpowiedzialni	Podmiot koordynujący	Źródła finansowania	Wskaźniki Produktu	Wskaźniki Rezultatu
3.1.1. Współpraca w organizacji Targów Edukacyjnych dla szkół	Dyrektorzy Szkół	Szkoła	bezfinsowo	Targi edukacyjne – ilość	Liczba uczestników targów (uczniów) którym zaprezentowano ofertę edukacyjną

3.1.2. Wspieranie form kształcenia dla osób dorosłych, szkolenia, kursy	Kierownik Ośrodka Pomocy Społecznej Kierownik Miejsko – Gminnego Ośrodka Kultury	Ośrodek Pomocy Społecznej Miejsko – Gminny Ośrodek Kultury	Środki z EFS	Ilość ofert	Liczba osób które podjęły kształcenie
3.1.3 Zabezpieczenie właściwego bezpłatnego dowozu dzieci do szkół i przedszkoli na terenie gminy.	Dyrektorzy Szkół Gmina	Gmina	Środki własne i pozyskane	Zakupiony autokar	Liczba dzieci dowożonych do szkół
Cel operacyjny 3.2. Działania na rzecz promocji zatrudnienia, łagodzenie skutków bezrobocia i aktywizacja zawodowa bezrobotnych					
Zadanie	Odpowiedzialni	Podmiot koordynujący	Źródła finansowania	Wskaźniki Produktu	Wskaźniki Rezultatu
3.2.1. Współpraca w pozyskiwaniu środków finansowych na promocję zatrudnienia z Funduszu Pracy i EFS	Kierownik Ośrodka Pomocy Społecznej	Ośrodek Pomocy Społecznej	Budżet gminy, środki pomocowe, środki Urzędu Pracy i EFS	Kwota środków pozyskanych	Ilość osób zaktywizowanych
3.2.5. Promocja ekonomii społecznej w środowisku / podejmowanie działań na rzecz tworzenia miejsc pracy w sektorze ekonomii społecznej	Gmina Ośrodek Pomocy Społecznej	Gmina	EFS Ośrodek Wsparcia Ekonomii Społecznej	Udział w partnerstwie na rzecz ES	Ilość inicjatyw w sektorze ES/ ilość utworzonych miejsc pracy w ES Ilość osób biorących udział w spotkaniach partnerskich /organizacji pozarządowych/ urzędników / ilość osób – urzędników / sołtysów / radnych /liderów NGO

(partnerstwa na rzecz ES) i tworzenia miejsc pracy w sektorze ES					
3.2.6 Informowanie o możliwościach utworzenia miejsc pracy w sektorze ekonomii społecznej i dobrych praktykach	Gmina Ośrodek Pomocy Społecznej Ośrodek Wsparcia Ekonomii Społecznej	Gmina	EFS	Spotkania informacyjne	Ilość osób biorących udział w spotkaniach informacyjnych /organizacji pozarządowych/ urzędników / ilość osób – urzędników / sołtysów / radnych /liderów NGO biorących udział w wizytach studyjnych dotyczących ES
Cel operacyjny 3.3. Uzyskanie dodatkowego dochodu w gospodarstwach rolnych o niskiej dochodowości					
Zadanie	Odpowiedzialni	Podmiot koordynujący	Źródła finansowania	Wskaźniki Produktu	Wskaźniki Rezultatu
3.3.1 Wspieranie i uczestniczenie w działaniach różnych podmiotów zmierzających do integrowania rolników w grupy producenckie, udział w szkoleniach	Gmina Ośrodek Doradztwa Rolniczego	Gmina	bezugotówkowo	Liczba podmiotów ilość spotkań	Ilość rolników którzy uczestniczą w różnego rodzaju grupach, ilość grup na terenie gminy
3.3.4. Prezentacja nowych alternatywnych źródeł dochodów w gospodarstwach rolnych, np.	LGD - Kraina Mlekiem płynąca Gmina	Gmina	PROW	Ilość złożonych wniosków z terenu gminy	Ilość gospodarstw, ilość i nazwa nowych produktów turystycznych na terenie gminy

agroturystyka/ w tym tworzenie nowych produktów turystycznych oferowanych na obszarze w tym z środków finansowych LGD - Kraina Mlekiem Płynąca					
3.3.6 Źródła finansowania poza rolniczej działalności- w tym informowanie o możliwościach pozyskiwania środków finansowych z LGD Kraina Mlekiem Płynąca na przedsiębiorczość	LGD - Kraina Mlekiem płynąca Gmina	Gmina	PROW	Ilość spotkań informacyjnych	Ilość osób które otrzymały wsparcie na rozwój przedsiębiorczości na terenie gminy
3.4 Rozwój społeczeństwa obywatelskiego					
Zadanie	Odpowiedzialni	Podmiot koordynujący	Źródła finansowania	Wskaźniki Produktu	Wskaźniki Rezultatu
3.4.1. Stworzenie Programu Współpracy Gminy Nowogród z organizacjami pozarządowymi oraz innymi podmiotami	Gmina	Gmina	Własne	Stworzony corocznie partycypacyjnie program współpracy do 30 listopada każdego roku	Ilość środków przeznaczonych na współpracę, Ilość ogłaszanych konkursów, Ilość organizacji społecznych korzystających
3.4.2 Wspieranie	Gmina	Gmina	Własne i źródła	Ilość różnych form	Ilość organizacji wspartych, ilość

organizacji pozarządowych, działających na rzecz dzieci i młodzieży, aktywnej integracji różnych grup społecznych oraz ekonomii społecznej		/pracownik odpowiedzialny za współpracę	zewnętrzne	wsparcia od finansowych do niefinansowych	osób objętych wsparciem
3.4.3 Integracja i aktywizacja organizacji pozarządowych, grup nieformalnych w ramach działających partnerstw: LGD-Kraina Mlekiem Płynąca, Łomżyńskiego Obszaru Funkcjonalnego	Gmina LGD - Kraina Mlekiem Płynąca ŁOF - Łomżyński Obszar Funkcjonowania	Gmina LGD - Kraina Mlekiem Płynąca	Własne i źródła partnerów	Ilość różnych form wsparcia od finansowych do niefinansowych	Ilość organizacji wspartych, ilość wspartych inicjatyw

Cel strategiczny 4.					
Rozwój opieki zdrowotnej, lepszy dostęp do usług medycznych, upowszechnienie zdrowego i bezpiecznego stylu życia					
Cel operacyjny 4.1 Zwiększenie świadomości zdrowotnej mieszkańców					
Zadanie	Odpowiedzialni	Podmiot koordynujący	Źródła finansowania	Wskaźniki Produktu	Wskaźniki Rezultatu

4.1.1. Informowanie mieszkańców i zachęcanie do wzięcia udziału w akcjach profilaktycznych organizowanych na terenie gminy tj. badanie cukru we krwi, mammografii, badania słuchu, wzroku itp. oraz wdrażanie programów profilaktycznych	Gmina	Gmina	NFZ Środki pomocowe	Ilość akcji	Liczba uczestników akcji którzy zdiagnozowali się
4.1.2 Upowszechnianie ulotek i broszur pozyskiwanych z Centrum Pomocy Rodzinie, oraz placówek prowadzących badania profilaktyczne w celu zwiększenia świadomości zachowania postaw zdrowotnych	Ośrodek Pomocy Społecznej	Gmina	bezugotówkowo	Liczba akcji ilość materiałów informacyjnych	Ilość osób do których dotarła informacja
Cel operacyjny 4.2. Zwiększenie dostępu do specjalistycznych usług zdrowotnych					
Zadanie	Odpowiedzialni	Podmiot koordynujący	Źródła finansowania	Wskaźniki Produktu	Wskaźniki Rezultatu
4.2.1. Diagnozowanie dzieci i młodzieży pod kątem potrzeb zdrowotnych/ w tym wad postawy	Dyrektorzy Szkół	Szkoła	Budżet własny	Liczba sporządzonych diagnoz	Ilość osób które wymagają dalszej interwencji, ilość osób objętych korektywą

Aktualizację strategii przygotowała komisja ds. monitoringu w składzie z udziałem doradcy ROPSU – Pana Zygmunta Klimczuk

- 1) Barbara Kuczyńska – Kierownik Ośrodka Pomocy Społecznej w Nowogrodzie, przewodnicząca zespołu.
- 2) Agnieszka Tyszka – Pracownik socjalny Ośrodka Pomocy Społecznej w Nowogrodzie
- 3) Marlena Bałazy – Sekretarz Gminy Nowogród.
- 4) Lilia Barbara Estkowska – Kierownik Miejsko – Gminnego Ośrodka Kultury w Nowogrodzie.
- 5) Bożena Łomotowska – Z-ca Dyrektora Zespołu Szkół Samorządowych w Nowogrodzie.
- 6) Agnieszka Dworakowska – Dzielnicowa Posterunku Policji w Nowogrodzie.

Której praca polegała na aktualizacji danych statystycznych, wniosków oraz weryfikacji celów i zadań strategii oraz przygotowaniu harmonogramu działań Gminnej Strategii Rozwiązywania Problemów Społecznych w Gminie Nowogród na lata 2017-2018.

Proces ten trwał od 06 października 2016r. do 02 lutego 2017r.

Nowogród, dn. 02.02.2017r.