

PLAN ROZWOJU LOKALNEGO

GMINY i MIASTA NOWOGRÓD

NA LATA 2004 - 2013

Kompania Wschodnia Sp. z o.o., wrzesień 2004

SPIS TREŚCI

I. Obszar i czas realizacji Planu Rozwoju Lokalnego	5
I. I Aktualna sytuacja społeczno – gospodarcza gminy Nowogród	7
1. Analiza gminy Nowogród	7
1.1. Analiza SWOT Gmina Nowogród – mocne i słabe strony	7
1.2. Analiza SWOT Gmina Nowogród – szanse i zagrożenia	10
1.3. Położenie, powierzchnia, ludność	13
1.4. Środowisko przyrodnicze	16
1.4.1. Rzeźba terenu	16
1.4.2. Surowce mineralne	16
1.4.3. Klimat	17
1.4.4. Stosunki wodne	18
1.4.5. Gleby	18
1.5. Turystyka	19
1.6. Zagospodarowane przestrzenne	20
1.6.1. Uwarunkowania ochrony środowiska naturalnego	20
1.6.2. Infrastruktura techniczna	21
1.6.3. Stan obiektów dziedzictwa kulturowego	24
1.7. Gospodarka gminy Nowogród	25
1.8. Sfera społeczna	26
2. Identyfikacja problemów wynikających z aktualnej sytuacji społeczno - gospodarczej gminy Nowogród	29
3. Zadania poprawiające sytuację w gminie Nowogród	31
3.1.1. Zadania w zakresie infrastruktury	31
3.1.2. Zadania w zakresie infrastruktury społecznej	32
3.1.3. Zadania w zakresie przedsiębiorczości	32
3.1.4. Zadania w zakresie dziedzictwa kulturowego	32
Zadania w zakresie sposobu użytkowania terenu	33
3.1.5. Zadania w zakresie problemów społecznych	33
3.2. Lista sugestii dotyczących ewentualnych zadań do realizacji w latach 2004 – 2006 i 2007 – 2013	33

3.2.1. Zestawienie problemów poruszanych w ankietach	34
4. Zadania i projekty przyjęte do realizacji w Planie Rozwoju Lokalnego Gminy Nowogród	44
4.1. Planowane projekty i zadania inwestycyjne w latach 2004 – 2006	44
4.2. Planowane projekty i zadania inwestycyjne w latach 2007 – 2013	46
4.3. Harmonogram rzeczowo – finansowy inwestycji drogowych w latach 2004–2006 współfinansowanych przez Urząd Marszałkowski Województwa Podlaskiego	48
4.4. Harmonogram rzeczowo – finansowy inwestycji drogowych w latach 2004–2006	48
4.5. Harmonogram rzeczowo – finansowy inwestycji w zakresie ochrony środowiska w latach 2004 – 2006	49
4.6. Harmonogram rzeczowo – finansowy inwestycji w zakresie oświata, kultura, sport w latach 2004 – 2006	49
4.7. Harmonogram rzeczowo – finansowy w zakresie infrastruktury kubaturowej do użytku publicznego w latach 2004 – 2006	50
4.8. Harmonogram rzeczowo – finansowy inwestycji według rodzaju w latach 2004 – 2006 współfinansowany przez Urząd Marszałkowski Województwa Podlaskiego	50
4.9. Harmonogram rzeczowo – finansowy według rodzajów w latach 2004 –2006 współfinansowanych z Funduszy strukturalnych UE	51
4.10. Harmonogram rzeczowo – finansowy inwestycji drogowych w latach 2007 – 2013	51
4.11. Harmonogram rzeczowo – finansowy w zakresie ochrony środowiska w latach 2007 –2013	52
4.12. Harmonogram rzeczowo – finansowy w zakresie oświata, sport, turystyka w latach 2007 – 2013	52
4.13. Harmonogram rzeczowo – finansowy w inwestycji zakresie infrastruktury kubaturowej w latach 2007-2013	53
4.14. Harmonogram rzeczowo – finansowy w inwestycji według rodzajów ...	53
4.15. Plan finansowy na lata 2004- 2006	54
4.16. Plan finansowy na lata 2007 – 2013	54

4.17. Zadania inwestycyjne w gminie Nowogród w latach 2004 – 2013	55
5. Powiązania wybranych do realizacji projektów realizowanymi na terenie powiatu i województwa	57
6. Oczekiwane wskaźniki osiągnięć Planu Rozwoju Lokalnego Gminy Nowogród	59
7. System wdrażania Planu Rozwoju Lokalnego Gminy Nowogród	60
8. Sposoby monitorowania i oceny Planu Rozwoju Lokalnego Gminy Nowogród	60

Załączniki

- Turystyczny potencjał omawianego regionu zawarty w Programie i Rozwoju Turystyki i Zagospodarowania Turystycznego Województwa Podlaskiego do 2010 roku (Mapy).....	65
--	----

I. OBSZAR I CZAS REALIZACJI PLANU ROZWOJU LOKALNEGO

Plan Rozwoju Lokalnego Gminy i Miasta Nowogród* jest zestawem działań, które mają zostać podjęte w określonym otoczeniu i terminie a ich celem jest długotrwały i zrównoważony rozwój Gminy i Miasta Nowogród.

Plan został przygotowany na lata 2004 – 2013, przy czym zapisy dotyczące okresu programowania 2004 – 2006 są bardziej precyzyjne niż zapisy dotyczące okresu późniejszego.

Niniejszy Plan Rozwoju Lokalnego jest wynikiem troski lokalnego samorządu o rozwój Gminy i Miasta w szybko zmieniającym się i konkurencyjnym otoczeniu ekonomicznym. Planowe i racjonalne działania zwiększają szanse gminy na osiągnięcie sukcesu, zamierzonych celów oraz optymalne wykorzystanie potencjału i zasobów gminy.

Plan ten, uchwalonym przez Radę Gminy i Miasta, określa najważniejsze działania (zadania) mające na celu systematyczny rozwój gminy oraz wskazuje też przewidywane wyniki działań. Warunkiem powodzenia jego realizacji jest współpraca (współdziałanie) wszystkich podmiotów składających się na całość gminy – w szczególności władz samorządu lokalnego, podmiotów gospodarczych a przede wszystkim przez mieszkańców gminy zainteresowanych w sposób najbardziej żywotny jego efektywną realizacją.

Plan Rozwoju Lokalnego został przygotowany w ramach działań umożliwiających gminie Nowogród aplikowanie do funduszy strukturalnych o dofinansowanie projektów powodujących i inicjujących zrównoważony rozwój gminy Nowogród

Konieczność zbudowania Planu Rozwoju Lokalnego wynika jednoznacznie z zapisu w Zintegrowanym Programie Operacyjnym Rozwoju Regionalnego na lata 2004 – 2006 i w Uzupełnieniu do tegoż programu. Oczywiście owa konieczność powstaje w momencie rozpoczęcia aplikowania przez gminę do dofinansowania projektów ze źródeł funduszy Strukturalnych.

* Autorzy Planu Rozwoju Lokalnego Gminy i Miasta Nowogród uznali za prawidłowe zamienne używanie w tekście niniejszego opracowania sformułowania Gmina i Miasto Nowogród i / lub Gmina Nowogród w rozumieniu obszaru działania samorządu.

Przyjęte przez Radę Gminy Nowogród założenia programowe niniejszego planu mają na celu wskazanie kierunków działań prorozwojowych, mieszkańcom gminy, przedsiębiorcom i urzędnikom, jak też uświadomienie, że jest wiele elementów tworzących drogę rozwoju i dopiero wszystkie te elementy zrealizowane w sposób prawidłowy dają sukces – rozwój gminy.

Zadania, które zostaną postawione do realizacji Gminie Nowogród, muszą być wykonalne technicznie, realne ekonomicznie i akceptowalne społecznie. Jednocześnie należy wskazać, że Urząd Gminy (Samorząd Lokalny) nie musi być ich jedynym realizatorem.

Wskazanie na społeczny aspekt podczas przygotowania Planu Rozwoju Lokalnego Gminy Nowogród jest przypomnieniem, iż rola mieszkańców to nie tylko oczekiwanie w pozycji roszczeniowej (żądaniowej), ale też aktywne uczestnictwo w budowie przyszłości gminy. Jest to również podkreślenie roli wszystkich podmiotów składających się na strukturę Gminy, ich równoprawnego znaczenia w realizacji poszczególnych zadań.

II AKTUALNA SYTUACJA SPOŁECZNO-GOSPODARCZA GMINY NOWOGRÓD

1) Analiza gminy Nowogród

Plan Rozwoju Lokalnego Gminy Nowogród powstał na podstawie konsultacji społecznych w Gminie Nowogród jak też na bazie analizy SWOT określającej silne i słabe strony Gminy oraz szanse i zagrożenia dalszego jej rozwoju. Słabe i mocne strony dotyczą teraźniejszości i sytuacji wewnętrznej. Szanse i zagrożenia dotyczą przyszłości i sytuacji zewnętrznej.

1.1. Analiza SWOT Gminy Nowogród – mocne i słabe strony

Mocne strony	Słabe strony
<ul style="list-style-type: none"> - dobre położenie komunikacyjne; - dogodny układ komunikacyjny dróg krajowych i wojewódzkich; - bliskie położenie w stosunku do miasta powiatowego Łomża oraz niewielka odległość do Warszawy i Białegostoku; - duży udział obszarów o krajobrazie naturalnym; - walory przyrodniczo – krajobrazowe sprzyjające rozwojowi rekreacji i zakładaniu gospodarstw agroturystycznych; - atrakcyjne elementy środowiska przyrodniczego; - niewielkie zanieczyszczenie powietrza atmosferycznego i wód powierzchniowych; - duża powierzchnia obszarów prawnie chronionych; 	<ul style="list-style-type: none"> - wysoki poziom bezrobocia; - niskie kwalifikacje zawodowe ludności; - niedostateczny poziom rozwoju gospodarczego; - brak znaczącego lokalnego kapitału inwestycyjnego na rozwój małych i średnich podmiotów gospodarczych; - niedobór infrastruktury otoczenia biznesu; - słabe możliwości zatrudnienia poza rolnictwem; - spadek poziomu życia mieszkańców związanych tylko z rolnictwem; - dominacja małych firm w ogólnej liczbie podmiotów gospodarczych; - słabe (brak) zainteresowanie ze strony inwestorów zewnętrznych; - brak wydzielonych – przygotowanych uzbrojonych terenów pod działalność gospodarczą; - brak połączeń kolejowych; - niedostateczny stan techniczny dróg;

<ul style="list-style-type: none"> - korzystny mikroklimat dzięki występowaniu wód powierzchniowych, - dobre warunki higieniczne powietrza atmosferycznego, - położenie na terenie „Zielonych Płuc Polski”; - położenie poza zasięgiem negatywnego oddziaływania dużych ośrodków miejskich i przemysłowych; - rosnące zainteresowanie społeczeństwa i władz poprawą stanu środowiska naturalnego; - obszary z zachowanym tradycyjnym wiejskim krajobrazem rolniczym i kulturowym; - występowanie miejscowości z zachowanym historycznym układem przestrzennym; - korzystna rzeźba terenu na obszarze gminy pod kątem rozwoju turystyki i rekreacji; - możliwość uprawiania różnych form turystyki; - wzrastające zainteresowanie mieszkańców rozwojem turystyki; - sąsiedztwo z atrakcyjnymi regionami; - kultura i folklor; - historyczne tradycje Nowogrodu 	<ul style="list-style-type: none"> - niewystarczające wyposażenie w sieć kanalizacyjną i wodociagową; - migracja młodzieży do większych ośrodków; - mała aktywność i przedsiębiorczość lokalnej społeczności; - brak silnych podmiotów gospodarczych mogących wspierać sport wyczynowy; - mała aktywność środowisk rolniczych w agroturystyce; - brak funduszy celowych na działalność społeczno – gospodarczą; - wykształcenie niedostosowane do potrzeb turystyki; - zły stan techniczny wielu obiektów historycznych jak też użytkowanie uniemożliwiające włączenie ich do oferty turystycznej; - słaba dostępność usług związanych z kulturą i sportem; - brak schronisk młodzieżowych; - niedostateczna liczba szlaków rowerowych i miejsc uprawiania turystyki i rekreacji mimo sprzyjających warunków w niektórych miejscowościach; - słabe zagospodarowanie istniejących szlaków turystycznych i powiązań między nimi; - brak atrakcyjnej i konkurencyjnej całorocznej oferty turystycznej; - niewielkie powiązanie gospodarki lokalnej z wykorzystaniem zasobów
--	--

<ul style="list-style-type: none">- gościnność mieszkańców;- nadwyżka wolnej siły roboczej;- istniejące tereny do zagospodarowania pod inwestycje;- przychylność władz dla inwestorów;- zaangażowanie mieszkańców w rozwiązywanie problemów swoich wsi i gminy;	<ul style="list-style-type: none">turystycznych;- niedostateczna baza sportowa i rekreacyjna;- niedobór placówek kulturalnych i rekreacyjnych;- brak odpowiedniej bazy noclegowo-wypoczynkowej;- słabo rozwinięte rzemiosło lokalne i pamiątkarstwo;- słabe rozpropagowanie turystyczne regionu;- niedostateczna, niejednolita promocja gminy;- brak spójnej strategii rozwoju gminy i powiatu w zakresie wykorzystania zasobów turystycznych i położenia tranzytowego regionu;- słabe wykorzystanie produktów regionalnych do promocji;- niewielkie wykorzystanie nowoczesnych technologii informatycznych dla celów rozwoju gminy i powiatu;- duży wpływ warunków pogodowych na wykorzystanie bazy turystycznej;- duże zanieczyszczenie lasów;- brak surowców mineralnych;
---	--

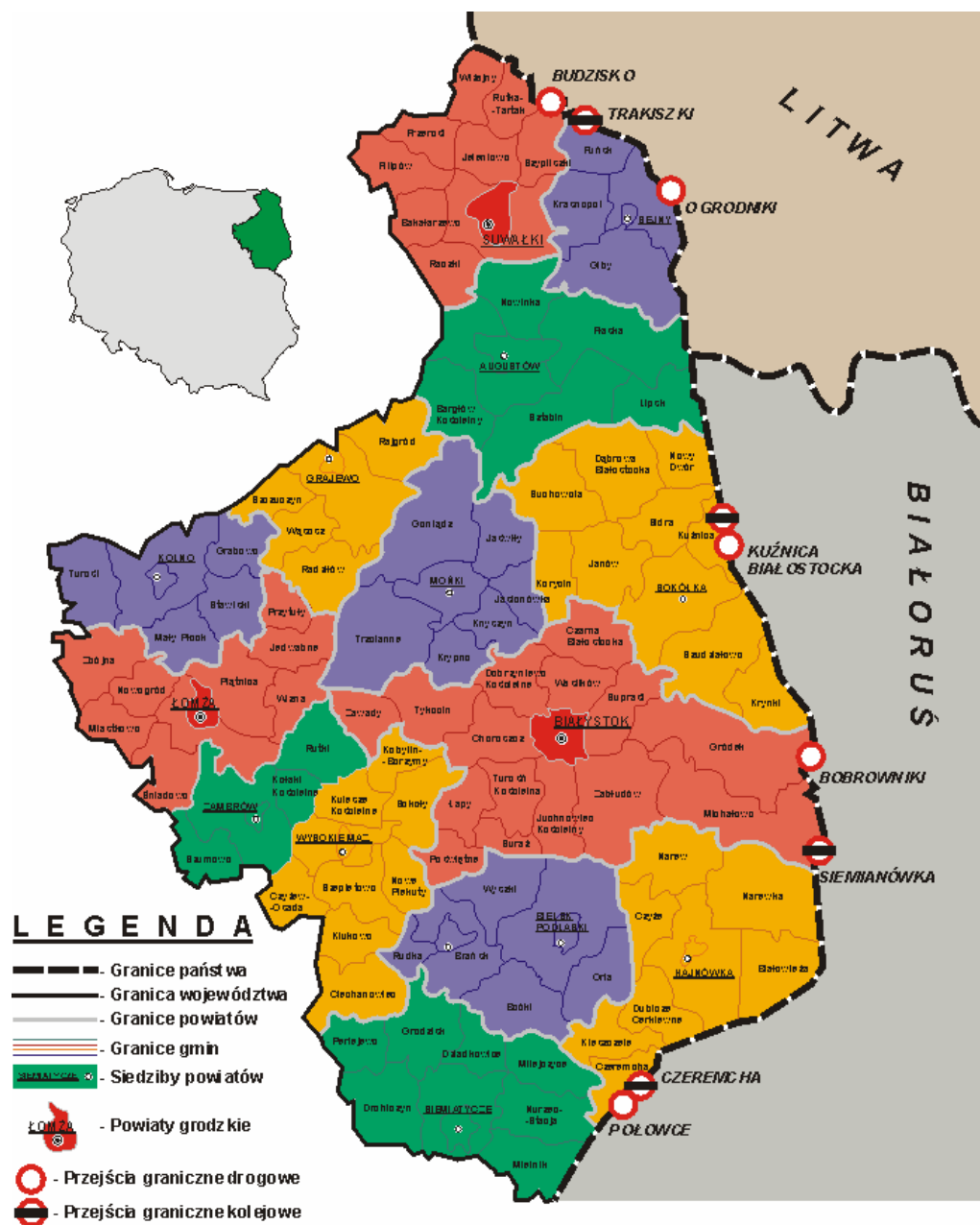
1.2. Analiza SWOT Gminy Nowogród – szanse i zagrożenia wynikające z otoczenia zewnętrznego Gminy

<i>Szanse</i>	Zagrożenia
<ul style="list-style-type: none"> - tranzytowe położenie gminy i powiatu; - wykorzystanie walorów i zasobów środowiska przyrodniczego i kulturowego w celu rozwoju turystyki; - istniejące atrakcyjne tereny i obiekty nadające się na bazę turystyczno-wypoczynkową; - wykorzystanie obszarów chronionych w organizowaniu turystyki przyrodniczo - poznawczej; - walory przyrodnicze i bogactwo tradycji kulturowych; - warunki do rozwoju bazy turystycznej, w tym agroturystyki i turystyki wiejskiej; - opracowanie programów rozwoju terenów zieleni i budowy ścieżek rowerowych; - zagospodarowanie terenów nad Narwią na cele rekreacyjno – wypoczynkowe; - stały rozwój kwater agroturystycznych; - znaczna liczba wytyczonych szlaków turystycznych; - podnoszenie standardu i jakości świadczonych usług turystycznych; - rozwój sztuki i rzemiosła artystycznego na bazie miejscowych twórców i surowców; - zapotrzebowanie na zdrową żywność; - rozwój rolnictwa ekologicznego; 	<ul style="list-style-type: none"> - recesja gospodarcza w Polsce; - brak środków na finansowanie inwestycji z zakresu podstawowej infrastruktury technicznej (kanalizacja, infrastruktura drogowa); - słaba kondycja finansowa gmin, powiatów i województwa; - trudna sytuacja budżetowa samorządu i związane z tym problemy z zapewnieniem wkładu własnego warunkującego korzystanie ze środków pomocowych; - znaczne ograniczenie Funduszy Strukturalnych; - brak spójnej polityki regionalnej w zakresie rozwoju turystyki; - brak współdziałania podmiotów mających wspierać rozwój lokalny (gminy i powiatu) na rzecz wykorzystania przez MŚP w gminie (powiecie) zasobów turystycznych; - niewystarczająca znajomość języków obcych; - brak systemu informacji turystycznej; - niski poziom przedsiębiorczości

<ul style="list-style-type: none"> - kuchnia regionalna; - wykorzystanie produkcji rolniczej i przetwarzanie żywności dla potrzeb turystyki - rozwój produktów proekologicznych; - rozwój infrastruktury turystycznej i hotelowo-gastronomicznej; - rozwój bazy wypoczynku i rekreacji nad wodą; - rozwój przedsiębiorczości na terenach wiejskich, drobnej wytwórczości i usług dla rolnictwa; - nawiązanie współpracy z sąsiednimi gminami i powiatem; - baza rodzimych surowców niezbędnych do rozwoju przemysłu rolno - spożywczego; - relatywnie niska cena usług w porównaniu z sąsiednimi regionami; - kompleksowe rozwiązanie problemu utylizacji odpadów komunalnych; - rozbudowa systemu kanalizacji w powiązaniu z sąsiednimi gminami; - powstanie nowego kierunku kształcenia „turystyka i rekreacja” w uczelniach województwa; - nawiązanie współpracy z podmiotami turystycznymi; - dalszy pomyślny rozwój podmiotów działających na terenie gminy; - pozyskanie środków Unii Europejskiej na współfinansowanie zaplanowanych inwestycji (infrastrukturalnych, 	<ul style="list-style-type: none"> na obszarach wiejskich; - niedostateczna infrastruktura na obszarach wiejskich; - niski poziom estetyki gospodarstw i posesji; - niedostatecznie rozwinięta baza gastronomiczna; - brak dostatecznie rozwiniętej bazy turystycznej o dobrym standardzie; - brak wypożyczalni sprzętu turystycznego; - upadek gospodarstw rolnych, przy braku innych źródeł utrzymania ich właścicieli; - niedostateczny poziom wykształcenia i mała aktywność gospodarcza mieszkańców regionu; - odpływ młodej kadry do ośrodków miejskich poza gminą i powiatem; - krótki sezon turystyczny jak też koncentracja ruchu turystycznego na innych obszarach; - potencjalne zagrożenie ekologiczne dla wód rzeki Narwi spowodowane zanieczyszczeniem zbiornika Siemianówka; - niska świadomość ekologiczna i turystyczna lokalnych
---	--

<p>produkcyjnych, usługowych, turystycznych) i przyspieszenie ich tempa ;</p> <ul style="list-style-type: none">- większy napływ turystów po przystąpieniu Polski do UE.- wykorzystanie Łomży jako ośrodka funkcjonowania placówek naukowych, szkolnictwa wyższego oraz organizacji działających na rzecz rozwoju regionu;- wydzielenie podregionu łomżyńskiego w kategorii statystycznej NTS -3;	<p>społeczności;</p> <ul style="list-style-type: none">- niedocenianie wartości odrębności kulturowej;
---	--

Położenie Gminy Nowogród i powiatu łomżyńskiego na tle województwa przedstawia poniższa mapa.



Gmina Nowogród położona jest w północno-wschodniej Polsce, na obszarze tzw. Zielonych Płuc Polski.

W układzie administracyjnym gmina Nowogród wchodzi w skład powiatu łomżyńskiego stanowiąc wraz z nim część województwa podlaskiego.



Gmina Nowogród sąsiaduje z następującymi gminami wchodzącymi w skład powiatu łomżyńskiego lub sąsiedniego powiatu kolneńskiego:

- od północy wzdłuż rzeki Narew z gminą: Mały Płock (powiat kolneńskiego),
- od wschodu z gminą Łomża,
- od południa z gminą Miastkowo,
- od zachodu z gminą Zbójna (powiat kolneńskiego)

Wielkość gminy wyrażona w ha wynosi 10098 ha z czego użytki rolne stanowią 7420 ha.

Ogólna powierzchnia gruntów	Grunty orne i sady	Użytki zielone (łąki i pastwiska)	Grunty zabudowane i drogi	Lasy i grunty zadrzewione	Nieuzytki i tereny różne	Wody
1	2	3	4	5	6	7
10098	4780	2122	518	2 297	93	288

Na terenie gminy istnieje 17 sołectw

Baliki, Ptaki, Chmielewo, Dierzgi, Grądy, Grzymały, Jankowo – Młodzianowo, Jankowo – Skarbowo, Kupnina, Mątwa I, Mątwa II, Morgowniki, Serwatki, Sulimy, Sławiec Dwór, Sławiec Wieś, Szablak.

Podstawą rozwoju gminy jest rolnictwo z dążeniem do specjalizacji w zakresie produkcji mleczarskiej. Ważną rolę uzupełniającą rolnictwo są usługi. Teren gminy, dzięki dużej atrakcyjności krajobrazowej i przyrodniczej, stanowi korzystnie miejsce dla rozwoju turystyki, a przez to bazy hotelarsko-gastronomicznej. Kolejnym kierunkiem, w jakim powinien pójść rozwój gospodarczy gminy to usługi na rzecz mieszkańców zarówno miasta Nowogród jak i sołectw znajdujących się na terenie gminy.

Z uwagi na wysokie walory przyrodnicze w dolinie Narwi i leżącej w sąsiedztwie Puszczy Kurpiowskiej, na obszarze tym przewidziany jest także rozwój turystyki i rekreacji.

1.4. Środowisko przyrodnicze,

1.4.1. Rzeźba terenu

Gmina Nowogród leży w obrębie Niziny Północno – Mazowieckiej i wchodzi w skład mezoregionu Międzyrzecza Łomżyńskiego. Teren Gminy położony jest na obszarze zlewni rzeki Narew, której głównym, dopływem na tym terenie jest rzeka Pisa. Nad Narwią rozciąga się Równina Kurpiowska, której wydmore obszary porastają lasy, a w niższych miejscach rozciągają się łąki, bagna i starorzecza.

Strefa dolinowa wykazuje bardzo dużą naturalność. Charakteryzuje się też unikalnymi walorami przyrodniczo-krajobrazowymi. Bogactwo flory, a zwłaszcza występowanie wielu gatunków roślin chronionych i rzadkich, predysponuje do włączenia tego obszaru do jednego z najciekawszych zakątków Polski. Bogactwo flory i fauny porównywalne jest tutaj z wieloma parkami narodowymi w Polsce. Dolina rzeki Narwi stanowi też ekologiczny korytarz łączący cenne obszary geoprzyrodnicze. Strefę wysoczyznową cechuje wysoki stopień przekształceń, które wynikają z prowadzenia intensywnej gospodarki rolnej.

1.4.2. Surowce mineralne

Podstawowe surowce mineralne występujące w gminie Nowogród to: gliny, i piaski akumulacji lodowcowej oraz piaski i żwiry wodnolodowcowe rzeczne oraz eoliczne i lokalne utwory zastoiskowe – ily, muły i piaski.

Gliny występują w południowo-wschodniej części gminy i są to głównie gliny piaszczyste, z niewielkim udziałem glin pylistych, o konsystencji twaroplastycznej lub plastycznej. Piaski i żwiry lodowcowe występują w otoczeniu glin. Wykształcone są one głównie jako piaski drobne i średnioziarniste, piaski gliniaste oraz żwiry i kamienie.

Piaski i żwiry wodnolodowcowe występują na obszarze wysoczyzny i są osadami akumulacji sandrowej z okresu zlodowacenia środkowopolskiego i są to piaski i żwiry o różnych frakcjach i miąższościach powyżej 4,5m. Występują one również na obszarze sandru, w północnej części gminy. Piaski i żwiry rzeczne budują tarasy nadzalewowe rzeki Narew. Są to piaski o różnej granulacji ziarna i żwiru, o miąższościach powyżej 4,5m.

Utwory zastoiskowe występują w rejonie głębiej wciętych dolinek denudacyjnych (Małwica, Jankowo Młodzianowo), wykształcone głównie jako ropy pylaste i piaski drobne.

Osady plejstoceny stanowią grunty nośne, korzystne dla budownictwa. Utwory holoceny reprezentowane są przez piaski eoliczne, piaski i gliny deluwialne, piaski i namuły rzeczne oraz torfy. Grunty te są słabonośne lub nienośne dla budownictwa.

Na terenie gminy prowadzone były prace poszukiwawcze złóż surowców ilastych, kruszywa naturalnego grubego oraz torfów.

Najważniejszym surowcem pozyskiwanym na terenie gminy są ropy warwowe. Eksploatowane są one w miejscowości Małwica. Eksploatowana część złoża znajduje się aktualnie w prywatnych rękach. Istnieje możliwość rozszerzenia eksploatacji na część złoża objętą zasobami szacunkowymi.

Na terenie gminy wydobywane było w miejscowości Grądy kruszywo naturalne drobne (piaski). Kruszywo to wykorzystywano na potrzeby budownictwa ogólnego i drogowego.

Z uwagi na wyeksploatowanie surowca na terenie udokumentowanym, rozszerzono granicę złoża o złożę Grądy I. Zasoby nowo udokumentowanego złoża wynoszą 270,9 tys. ton.

W 6 rejonach na terenie gminy udokumentowane zostały złoża torfu. Są to torfowiska typu niskiego, a torf może być przydatny na potrzeby rolnictwa. Istnieją perspektywy na zlokalizowanie lokalnego złoża piasków ze żwirem w rejonie Małwica – Strumień. Zasoby tego złoża szacowane są na 400 tys. ton.

1.4.3. Klimat

Według podziału Polski na dzielnice rolniczo – klimatyczne gmina Nowogród położona jest w Dzielnicy Wschodniej (Podlaskiej). Dzielnica ta jest zdecydowanie chłodniejsza od sąsiadującej z nią od strony zachodniej Dzielnicy Środkowej, w której położona jest m.in. Warszawa.

Dni mroźnych jest tutaj od 50 do 60, a dni z przymrozkami 110 – 138. Opady roczne wynoszą średnio 550 - 650 mm. Pokrywa śnieżna zalega tu od 90 do 110 dni. Okres wegetacyjny trwa od 200 do 210 dni.

Warunki klimatyczne gminy zostały scharakteryzowane na podstawie danych meteorologicznych ze stacji w Ostrołęce (najbliższa stacja w stosunku do obszaru gminy).

Średnia roczna temperatura wynosi około 7,1°C. Średnia temperatura najcieplejszego miesiąca + 18,0°C (lipiec), natomiast miesiącem najzimniejszym jest luty ze średnią temperaturą -14°C.

1.4.4. Stosunki wodne

Teren gminy Nowogród położony jest na obszarze zlewni rzeki Narew, która jest prawobrzeżnym dopływem Wisły. Rzeka ta na obszarze gminy Nowogród jest nieuregulowana, co powoduje, iż w przypadkach wysokich stanów wody, następuje zalewanie tarasu zalewowego.

Na sieć rzeczną wodną gminy składa się rzeka Narew, jej prawobrzeżny dopływ Pisa oraz niewielkie strumyki wpadające do Narwi z lewej strony rzeki. Największym z nich jest rzeczka Krzywa Noga.

Wahania stanów wody w rzece wykonane na stacji wodowskazowej w Nowogrodzie wynoszą średnio 3m (max. 410 cm i min. 112cm), przy średnim rocznym stanie 226 cm. Natomiast różnice w poziomie wody pochodzące z ekstremalnych obserwacji dla okresu wieloletniego wynoszą ponad 4m (max. 490 cm w dniu 17 kwietnia 1958r. i min. 54 cm a sierpniu 1969 roku).

W północnej części gminy znajduje się rezerwuar wody pitnej znany pod nazwą Główny Zbiornik Wód Podziemnych „Sandr Kurpiowski”.

1.4.5. Gleby

Gleby Gminy Nowogród wykształcone zostały z utworów czwartorzędowych, plejstocentrycznych glin i piasków lodowcowych, piasków wodnolodowcowych, lokalnie piasków i łął zastoiskowych oraz holocentrycznych mał, piasków rzecznych i eolicznych, namułów i torfów.

Największą wartość rolniczą posiadają gleby zakwalifikowane do 2-go kompleksu przydatności rolniczej (pszenneę dobrego). Występują one w postaci pojedynczych izolowanych płatów, głównie w rejonie wsi Małwica i na północ od Jankowa Małdzianowa. Są to głównie gleby brunatne, zwięzłe o właściwych stosunkach wodno – powietrznych.

Oceniając gleby pod kątem ich użyteczności należy stwierdzić, że na terenie gminy gleby sprzyjające intensywnej produkcji rolnej zajmują znaczne obszary. Należy je bezwzględnie chronić przed zmianą sposobu użytkowania na nierolniczy.

1.5. Turystyka,

Ze względu na swoje położenie gmina ma szansę rozwijać turystykę – szczególnie turystykę wiejską, agroturystykę, weekendową i turystykę krajoznawczą.

Silnym atutem gminy w zakresie rozwoju turystyki są:

- Skansen Kurpiowski im. Adama Chętnika w Nowogrodzie
- Atrakcyjne położenie – dotyczy to szczególnie obszarów wzdłuż rzeki Narew
- Potencjał wynikający z przepływania przez teren gminy rzek Narew i Pisa
- Położenie w zasięgu oddziaływania kultury kurpiowskiej

W gminie brakuje specjalistycznego ośrodka zajmującego się sportem i rekreacją. Bazę tej działalności stanowić mogą: szkolne boiska sportowe, jedna sala gimnastyczna oraz jeden kort tenisowy (asfaltowy). Powyższe zaplecze sportowe jest jednak niewystarczające i nie jest na odpowiednim poziomie. Istnieje potrzeba: stworzenia nowych obiektów sportowych, podniesienia standardu już istniejących i ich należytego zagospodarowania.

Na terenie gminy dostrzega się także ewidentny brak infrastruktury turystycznej i rekreacyjnej w postaci: schronisk, pól namiotowych, plaż strzeżonych, kortów tenisowych, ścieżek zdrowia, tras narciarskich i placówek gastronomicznych.

W gminie występują atrakcyjne tereny do uprawiania narciarstwa biegowego wzdłuż rzeki Narwi.

W gminie znajdują się atrakcyjne miejsca pod budownictwo letniskowe. Słabą stroną oferty turystycznej regionu jest:

- niewystarczająca infrastruktura turystyczna
- niedostateczne wykorzystanie posiadanych atutów i atrakcji.
- brak informacji o walorach i możliwościach spędzania czasu
- sezonowość bazy
- niska konkurencyjność bazy gastronomicznej
- stosunkowo niski standard usług

1.6. Zagospodarowanie przestrzenne

1.6.1. Uwarunkowania ochrony środowiska naturalnego

Gmina Nowogród pod względem fizyczno-geograficznym (struktura i rzeźba kontynentu) położona jest w obrębie Niziny Północno Mazowieckiej i wchodzi w skład mezoregionu Międzyrzecza Łomżyńskiego. Północny obszar gminy to tereny rozległej akumulacji sandrowej i rzecznej, w obrębie której występują gleby o małej przydatności dla produkcji rolnej. Południowa i środkowa część gminy to obszar zdenudowanej wysoczyzny o glebach w przewadze korzystnych dla rolnictwa. Pod względem geologicznym gmina Nowogród położona jest w obrębie wielkiej jednostki tektonicznej, zwanej Niecka Mazowiecką.

Obszar gminy Nowogród należy do grup gmin charakteryzujących się dość znacznymi walorami środowiska przyrodniczego. Występuje tu kilka obiektów i obszarów objętych ochroną konserwatorską, jak również przewiduje się podniesienie rangi ochronnej obszarów już uznanych za chronione. Z obiektów i obszarów prawnie chronionych na obszarze gminy występują:

- obszar chronionego krajobrazu
- pomniki przyrody – 3
- użytki ekologiczne – 6
- projektowany park krajobrazowy.

Północna część obszaru Gminy (Obecnie Obszar Chronionego Krajobrazu Równiny Kurpiowskiej i Doliny Dolnej Narwi), jest częścią obszaru, który już w latach siedemdziesiątych uznany został za bardzo znaczący, z uwagi na jego wyróżniające się walory przyrodnicze oraz położenie w stosunku do innych cennych przyrodniczo obszarów kraju i wskazanych do szczególnej ochrony. Obszar ten stanowią fragmenty dawnej Puszczy Kurpiowskiej (Zielonej) oraz tereny ekstensywnych łąk, torfowisk niskich i przejściowych. Mimo melioracji zachowały się tu niektóre stanowiska torfowisk niskich i przejściowych. W lasach dominują zbiorowiska borów i borów mieszanych. Poza niewątpliwymi walorami przyrodniczymi, obszar ten wzbogaca dobrze zachowane środowisko kulturowe regionu etnograficznego Kurpiowszczyzny, głównie architektura, jak również kultywowane tradycje społeczności kurpiowskiej (folklor). Planowane utworzenie Parku Krajobrazowego wzmocni ten obszar w systemie powiązań przyrodniczych i przyczyni się do dostosowania reżimów ochrony do uwarunkowań ekologicznych.

1.6.2. Infrastruktura techniczna

Infrastruktura drogowa

Główną drogą gminy Nowogród jest droga wojewódzka nr 645 Łomża – Nowogród – Zbójna – Dęby – Myszyniec i droga wojewódzka nr 648 Miastkowo – Nowogród – Stawiski. Istniejący w Nowogrodzie na Narwi most jest alternatywnym mostem przeprawy przez rzekę w rejonie Łomży dostosowanym do obciążeń I klasy. Istotnym funkcjonalnie połączeniem jest droga Chojny – Nowogród, która skraca drogę do miejscowości Śniadowo tj. do istotnego regionalnie ciągu drogi Warszawa – Ostrów Mazowiecka – Łomża.

Na terenie gminy brak jest kierunkowo istotnych problemów komunikacyjnych o znaczeniu ponadlokalnym (np. w postaci przejazdów ciężkiego tranzytu przez obszary wsi).

Teren gminy jest w istotny sposób dla komunikacji podzielony przez Narew oraz niezamieszkałe tereny upraw rolnych i tereny leśne.

Miejscowość gminna leży w odległości 17 km od Łomży na ciągu drogi wojewódzkiej nr 645 Łomża- Myszyniec. Obsługę komunikacyjną drogi zapewniają kierunkowo drogi nadrzędne do których należy zaliczyć odcinki dróg wojewódzkich nr 645 i nr 649 o długości łącznej na terenie gminy 22 km oraz 7 odcinków dróg powiatowych:

- Nowogród – Szablak – Łomża
- Chojny – Nowogród
- Mątewica – Sławiec
- Sławiec – Chmielewo
- Chmielewo – Nowogród
- Droga nr 645 – Jurki
- Serwatki – Chludnie – Piątnica

o łącznej długości 37km.

Drogi gminne są uzupełnieniem powyższej sieci i posiadają funkcje pomocnicze zapewniając dojazdy do kolonii wiejskich, pojedynczych zabudowań oraz kompleksów łąk lub gruntów rolnych.

Gospodarka wodno-ściekowa

Gmina Nowogród zwodociagowana jest w około 70% (biorąc pod uwagę liczbę wsi objętych siecią wodociagową). Zbiorowymi wodociagami w gminie objętych jest na 15 wsi 10 miejscowości i miasto Nowogród. Wszystkie wsie objęte są wspólnie jednym wodociagiem „Sławiec” i położone w zachodniej części gminy, po lewej stronie rzeki Narew. Miasto Nowogród obsługiwane jest przez wodociąg Nowogród. Ogólna długość sieci wodociagowej wynosi 39,9 km (w tym na terenach wiejskich 27,3 km) i korzysta z niej 780 gospodarstw domowych.

Wsie położone w północnej stronie rzeki zaopatrują się z indywidualnych źródeł, przeważnie w oparciu o studnie kopane.

W gminie Nowogród odprowadzenie ścieków sanitarnych odbywa się głównie do przydomowych, lokalnych zbiorników bezodpływowych z przeznaczeniem do wywożenia. Prawidłowo rozwiązana gospodarkę ściekową opartą na zbiorczym systemie odprowadzania ścieków posiada jedynie ośrodek miejski Nowogród. Miasto posiada mechaniczno – biologiczną oczyszczalnię ścieków oddaną do użytku w 1992 roku o wydajności 300 m³ na dobę. W chwili obecnej do oczyszczalni dopływają ścieki w ilości około 60 m³ na dobę ze względu na to, iż tylko część miasta objęta jest siecią kanalizacji sanitarnej.

W istniejącej w mieście sieci kanalizacji sanitarnej wykorzystano układ grawitacyjno – pompowy. Jej długość wynosi 5,1 km i poprzez 133 przyłącza obsługuje 315 gospodarstw domowych, w tym 195 w budownictwie wielorodzinnym.

Podstawowymi zadaniami w zakresie zaopatrzenia w wodę jest zapewnienie ciągłości dostaw wody mieszkańcom o jakości zgodnej z normami UE i w ilości pokrywającej pełne potrzeby ludności i gospodarki.

Gospodarka odpadami

Gmina Nowogród jest gminą o charakterze rolniczym. Istniejące na jej terenie zakłady przemysłowe nie produkują tyle odpadów, by stanowiły one o charakterze tego działu gospodarki odpadami. Największą grupą odpadów są więc odpady komunalne, związane z codzienną egzystencją człowieka. Na terenie gminy problem stanowią też przeterminowane środki ochrony roślin i opakowania po nich.

Gmina Nowogród posiada składowisko odpadów stałych zlokalizowane na obszarze administracyjnym miasta Nowogród. Jest to obiekt nie spełniający wymogów sanitarno – ekologicznych określonych dla składowisk odpadów stałych. Koniecznym jest jak najszybsze wybudowanie takiego składowiska, które posiadałoby odpowiednie zabezpieczenia eliminujące zagrożenie dla wód gruntowych oraz nie stwarzałoby uciążliwości dla najbliższego sąsiedztwa.

Zaopatrzenie w gaz

Istniejący w województwie system gazociągów wysokiego ciśnienia nie pozwala na bezpośrednie zaopatrzenie w gaz przewodowy gminy Nowogród. Brak aktualnego programu i deklaracji mieszkańców na pobór gazu również nie pozwala na dokładne sprecyzowanie możliwości zaopatrzenia gminy w gaz przewodowy.

Jest to zasadniczym powodem funkcjonowania w gminie Nowogród systemu zaopatrzenia w gaz butlowy.

Zaopatrzenie w ciepło

Na terenie gminy brak jest dużych źródeł energii cieplnej. Głównymi dostawcami energii cieplnej są niewielkie lokalne kotłownie. Do większych kotłowni należy zaliczyć te istniejące przy szkołach i urzędzie.

Struktura gospodarki cieplnej według źródeł energii:

1. Źródła konwencjonalne 100% w tym :
 - a. Węgiel kamienny – 85%
 - b. Węgiel brunatny – 0%
 - c. Gaz – 1%
 - d. Olej opałowy – 14%

2. Źródła odnawialne 0%

W gminie nie korzysta się ze źródeł energii odnawialnej. W gminie nie ma obiektów służących do wytwarzania energii przy wykorzystywaniu odnawialnych źródeł energii.

Zaopatrzenie w energię elektryczną

Istniejący system przesyłania energii elektrycznej w 100% zaspokaja potrzeby mieszkańców gminy Nowogród.

1.6.3. Stan obiektów dziedzictwa kulturowego

Na terenie gminy Nowogród z obiektów zabytkowych wymienić należy zabytki budownictwa wiejskiego zgromadzone w Skansenie Kurpiowskim im. Adama Chętnika. Wśród zabytków tej klasy znaleźć można wiele we wsiach gminy Nowogród. Posiłkując się spisem Konserwatora Zabytków można wymienić m.in.:

Jankowo Młodzianowo

Dom mieszkalny nr 11, drewniany z lat 20-tych XX-wieku.

Mątwica

Domy murowane z lat 30-tych XX – wieku

Nowogród

1. Zabytkowy układ urbanistyczny
2. Zespół kościoła parafialnego pw. Narodzenia NMP
 - a. Kościół, murowany z XVI wieku, odbudowany 1926 i 1960
 - b. Plebania murowana z 1882 roku
3. Cmentarz wojenny z 1920 roku
4. Cmentarz rzymsko - katolicki z oryginalnymi nagrobkami m.in. grób Adama Chętnika – zasłużonego badacza i działacza Ziemi Kurpiowskiej.
5. Cmentarz żydowski

Sławiec

1. Budynek szkoły, murowany z 1926 roku
2. Mogiła ludności cywilnej z II wojny światowej
3. Cmentarz z I wojny światowej

W wykazie stanowisk archeologicznych Konserwatora Zabytków wymienione są miejscowości: Nowogród, Jankowo - Skarbowo, Jankowo – Młodzianowo, Szablak, Mątwnica, Mątwnica – Dworek, Sulimy, Baliki, Serwastki, Kule.

Z zabytków drobnych wymienić należy ponadto kapliczki i krzyże przydrożne.

W budownictwie wiejskim zachowanych jest sporo domów mieszkalnych i gospodarczych typowych dla tego terenu. Cechą charakterystyczną, przede wszystkim w budownictwie gospodarczym, szczególnie w zakresie używanego materiału budowlanego, jest kamień polny, stanowiący przez stulecia podstawowy materiał budowlany.

1.7. Gospodarka gminy Nowogród

Główny dział gospodarki gminy Nowogród to przede wszystkim rolnictwo nastawione przede wszystkim na produkcję mleka i trzody chlewnej.

Jednak dzięki korzystnemu położeniu gminy Nowogród, jej tereny stanowią atrakcyjne miejsca dla rozwoju działalności gospodarczej, drobnej wytwórczości i usług związanych z rolnictwem, handlem a przede wszystkim agroturystyką i turystyką.

Atrakcyjne tereny do tego typu działalności położone są wzdłuż rzeki Narew i rzeki Pisa. Miejscowości aktualnie traktowane turystycznie i rekreacyjnie to Baliki, Morgowniki oraz Szablak. Na obszarze tych miejscowości znajdują się atrakcyjne tereny pod zabudowę mieszkalną i lotniskową.

Gmina Nowogród, będąc gminą o charakterze głównie rolniczym, skupia podmioty gospodarcze działające głównie na rzecz tego sektora. Obok rolnictwa i usług na rzecz rolnictwa i mieszkańców wsi występują tu działy: leśnictwo i turystyka. Prezentowany na terenie sektor publiczny obejmuje: urząd gminy, oświatę (szkoły podstawowe i gimnazjum), służbę zdrowia.

W 2000r. w gminie Nowogród zarejestrowanych było 194 podmiotów gospodarki narodowej. W większości są to małe zakłady jednoosobowe. W mieście Nowogród jest 45 zakładów produkcyjno – usługowych, natomiast na pozostałym obszarze gminy jest 13 zakładów. W Nowogrodzie przeważają zakłady związane z produkcją i wykonawstwem w budownictwie oraz zakłady mechaniki pojazdowej. Na terenie gminy występują następujące zakłady:

- wyrób ceramiki budowlanej w Martwicy,
- produkcja mebli w Sławcu – 2 zakłady,
- mechanika maszyn rolniczych w Sławcu,
- usługi stolarskie w Jankowie Młodzianowi
- mechanika samochodowa we Sławcu.

Według sektora własności wśród podmiotów gospodarki narodowej przeważają podmioty prywatne.

1.8. Sfera społeczna

Według danych Urzędu Miejskiego W Nowogrodzie, we wrześniu 2004r. obszar Gminy Nowogród zamieszkiwało 4144 osób, z czego 2067 zamieszkiwało w samym mieście Nowogród. Ludność Gminy stanowi 0,32% ludności województwa podlaskiego i odpowiednio 7,7% ludności powiatu łomżyńskiego. Powierzchnia Gminy wynosi 101 km² i stanowi 7,5% powierzchni powiatu łomżyńskiego oraz 0,5% powierzchni województwa podlaskiego. Wskaźnik gęstości zaludnienia dla obszaru wiejskiego Gminy w 2002r. wynosił 40 osób/km², co czyni Nowogród jednym z najsłabiej zaludnionych miast województwa. Gęstość zaludnienia obszarów wiejskich Gminy wynosi 25 osób/km² i kształtuje się podobnie do średniej obliczonej dla obszarów wiejskich województwa.

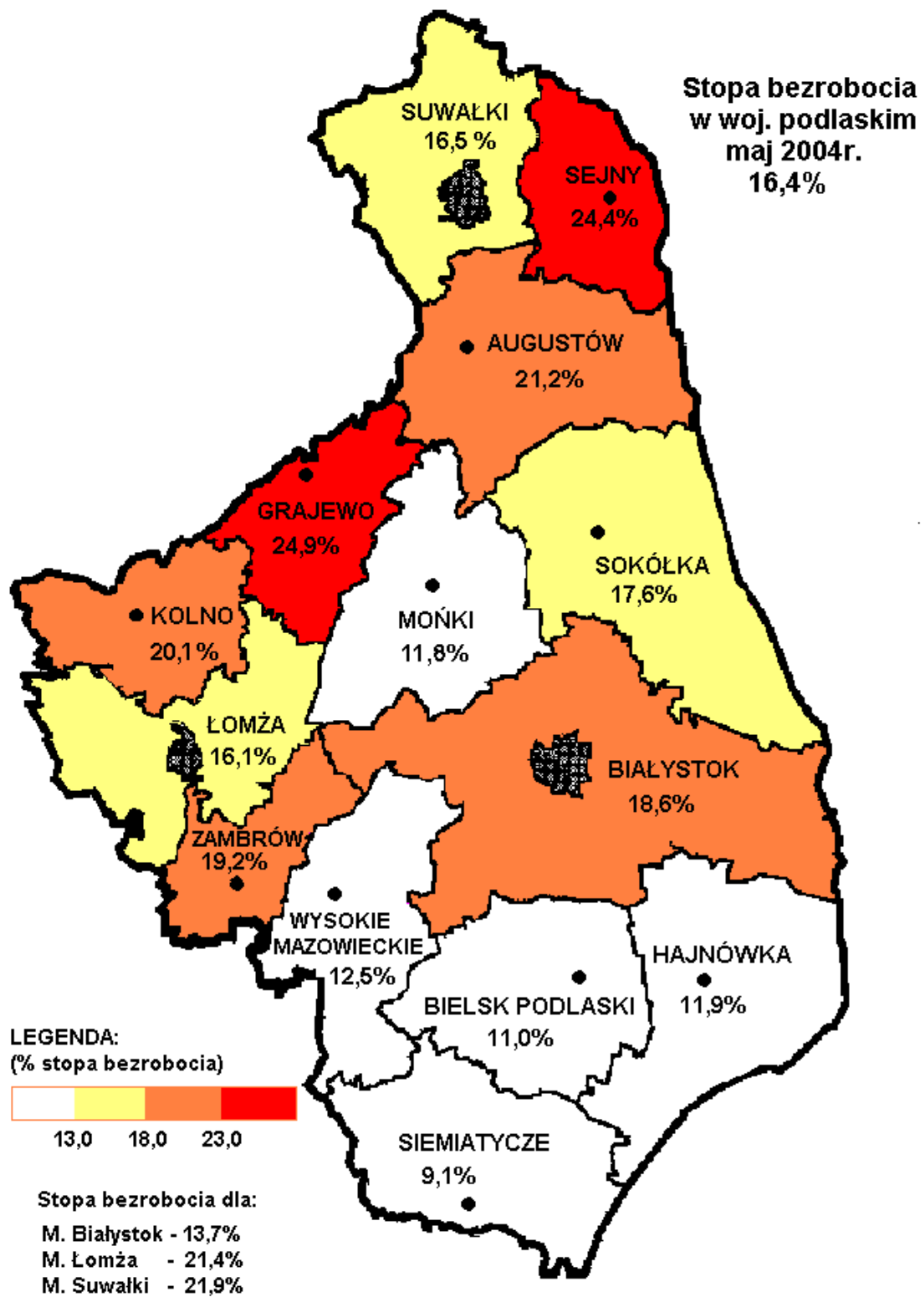
W ostatnich latach coraz większe znaczenie w przyroście ludności Gminy zaczyna odgrywać saldo migracji, które w 1999r. wynosiło 53, gdy średnie dla powiatu wynosiło – 200.

Ludność Miasta i Gminy rozmieszczona jest nierównomiernie. Prawie połowa zamieszkuje w mieście Nowogród, natomiast na obszarach wiejskich miejscowościami o największej liczbie mieszkańców są Mątewica (14%), Jankowo Młodzianowo (6%) i Sławiec (5%).

Pracujących w gospodarce narodowej w 1999r. było 268 osób, z tego w mieście 229 osób, na wsi 39 osób. Stanowiło to 12,4% ogółu mieszkańców miasta oraz 2,0% ogółu ludności gminy. W I kwartale 2004r. Powiatowy Urząd Pracy w Łomży na terenie miasta i gminy Nowogród zarejestrował 295 osoby pozostające bez pracy. Stopa bezrobocia w gminie Nowogród jest więc niższa od średniej w powiecie łomżyńskim. Wśród bezrobotnych najwięcej jest młodych ludzi, często

absolwentów szkół średnich i zawodowych. Najlichniesza grupę stanowią ludzie w przedziale wiekowym 18 – 44 lata.

Struktura bezrobocia wg poziomu wykształcenia w mieście i gminie Nowogród podobnie jak i w kraju charakteryzuje się znacznym udziałem bezrobotnych z wykształceniem podstawowym i zasadniczym: podstawowe 100 osób, zasadnicze 115 osoby. Z wyższym wykształceniem jest 14 osób bezrobotnych, z wykształceniem średnim zawodowym - 51 osób, z wykształcenie średnim ogólnokształcącym – 15 osób. Wśród bezrobotnych najlichnieszą grupę stanowią ludzie ze stażem pracy do 1 roku – 74 osoby.



2. Identyfikacja problemów wynikających z analizy aktualnej sytuacji społeczno – gospodarczej Gminy Nowogród

Teren gminy znajduje się w chwili obecnej poza głównym nurtem aktywności gospodarczej i wzrostu gospodarczego. Bezrobocie jest jednym z najpoważniejszych problemów, jakie muszą rozwiązać władze samorządu lokalnego.

Niedostateczna ilość jak też słabość istniejących przedsiębiorstw (małych, średnich jak i dużych) powoduje, że liczba bezrobotnych i osób mogących stracić pracę stale wzrasta. Należy też pamiętać, że teren gminy to obszary wiejskie charakteryzujące się znacznym bezrobociem ukrytym.

Oprócz wysokiego bezrobocia, za najważniejsze dla Gminy Nowogród należy uznać następujące problemy:

- poszerzająca się stale strefa ubóstwa mieszkańców
- mała aktywność gospodarczo – społeczna mieszkańców,
- brak społeczno-gospodarczego rozwoju obszarów wiejskich,
- wysokie zatrudnienie w rolnictwie,
- brak miejsc pracy na wsi poza rolnictwem,
- słabo rozwinięta infrastruktura, w tym turystyczna,
- brak atrakcyjnej oferty turystycznej i usługowej,
- słabo rozwinięta infrastruktura drogowa, wodociągowa, kanalizacyjna,
- bardzo mała konkurencyjność regionu,
- niedostateczne nasycenie obszaru infrastrukturą ochrony środowiska,
- niski poziom PKB w przeliczeniu na jednego mieszkańca;
- wzrost grupy ludności w wieku poprodukcyjnym, z konsekwencjami w sferze ekonomicznej i infrastruktury społecznej,
- niewykorzystanie w gminie potencjału ludzkiego, przy istniejącej obecnie grupie aktywnej zawodowo, w tym i osób wykształconych, rodzące zjawisko migracji zewnętrznej cennych zasobów kadrowych,
- nasilanie się patologii społecznej i pogarszanie stanu zdrowotnego ludności, jako pośredni skutek bezrobocia,

- niekorzystna struktura działowo – gałęziowa zatrudnienia, ze zbyt dużym udziałem pracujących w rolnictwie i leśnictwie, a zbyt małym w przemyśle, budownictwie oraz usługach,
- odpływ młodej wykształconej kadry do ośrodków poza terenem gminy Nowogród,
- lokowanie zakładów produkcyjnych i usługowych poza terenem gminy
- brak bezpośredniego przełożenia wysokiego wskaźnika wzrostu PKB w kraju na dochody ludności gminy,
- brak środków na sfinansowanie inwestycji strukturalnych, skutkujących zwiększeniem skłonności inwestorów do zaangażowania kapitału na terenie gminy,
- brak miejscowego, rodzimego dużego kapitału mogącego zainicjować przedsięwzięcia rozwojowe na terenie gminy,
- zagrożenie walorów przyrodniczo - krajobrazowych gminy, związane z nie uporządkowaniem gospodarki ściekowej w wielu miejscowościach,
- brak środków na renowację i odtworzenie cennych zabytków kultury,
- brak środków na finansowanie podstawowej infrastruktury technicznej (kanalizacja, infrastruktura drogowa),
- nie kontrolowany, znaczny wzrost ruchu samochodowego (zwłaszcza z istniejącymi i planowanymi szlakami komunikacyjnymi
- brak środków pozwalających wykorzystać walory gminy na cele turystyczne – rekreacyjne (ścieżki rowerowe, szlaki kajakowe, organizacja obszarów atrakcyjnych na potrzeby rekreacji i turystyki)

III. ZADANIA POLEGAJCE NA POPRAWIE SYTAUACJI W GMINIE NOWOGRÓD

1) Lista zadań obejmujących:

Zakłada się, że rolnictwo pozostanie dominującą funkcją gospodarczą gminy Nowogród. Konieczne jest jednak położenie nacisku na rozwój działalności mogących uzupełnić działalność podstawową w postaci przede wszystkim:

- przetwórstwa rolno - spożywczego
- usług ogólnych o wysokim standardzie
- agroturystyki i turystyki.

Rozwój działalności gospodarczej nie może wpływać jednak na degradację środowiska przyrodniczego i kulturowego oraz zniekształcenia krajobrazu. Uwagi wymagają szczególnie obszary objęte ochroną. Dotyczy to przede wszystkim rezerwatów przyrody znajdujących się na terenie gminy.

3.1.1. Zadania w zakresie infrastruktury

- modernizacja i rozbudowa dróg (zagęszczenie sieci dróg i poprawa jakości nawierzchni)
- rozbudowa sieci kanalizacyjnej
- rozbudowa i modernizacja sieci wodociągowej
- budowa i modernizacja chodników i ścieżek dla pieszych, rowerowo – pieszych
- zwiększenie wydajności istniejących ujęć wody i poprawa jakości wody z nich pochodzącej
- budowa wysypiska odpadów komunalnych
- zorganizowanie selektywnej zbiórki odpadów komunalnych
- rekultywacja terenów po dzikich wysypiskach śmieci
- budowa przydomowych oczyszczalni ścieków

3.1.2. Zadania w zakresie infrastruktury społecznej

- modernizacja i budowa obiektów infrastruktury społecznej (szkoły, obiekty kultury: świetlice, domy kultury, budynki OSP)
- budowa infrastruktury turystycznej w ramach programu „Pisa – Narew”

3.1.3. Zadania w zakresie przedsiębiorczości

- stworzenie atrakcyjnych warunków do lokalizacji nowych podmiotów gospodarczych z następujących rodzajów działalności:
 1. usługi o wysokiej jakości
 2. przetwórstwo owocowo – warzywne
 3. handel
 4. turystyka
 5. agroturystyczne
 6. usługi w zakresie rekreacji
- wykorzystanie walorów przyrodniczych gminy do stworzenia bazy rekreacyjno - turystycznej
- aktywna promocja gminy
- stworzenie znaku towarowego dla produktów z terenu gminy
- stworzenie produktu turystycznego gminy Nowogród
- budowa kopalni żwiru i piasku w Matwicy

3.1.4. Zadania w zakresie dziedzictwa kulturowego

- renowacja i odtworzenie cennych zabytków kultury
- wykreowanie nowych programów (elementów) nawiązujących do kurpiowskiej tradycji ludowej, historii, gastronomii - jako produkty turystyczne promujące i przyciągające turystów
- partnerstwo publiczno – prywatne celem zagospodarowania istniejących tradycji, zabytków i miejsc związanych z tradycją, kulturą i historią gminy

3.1.5. Zadania w zakresie sposobu użytkowania terenu

Ze względu na atrakcyjne położenie gminy należy zastanowić się nad przeznaczeniem wybranych terenów i zmianą ich funkcji z rolnej na mieszkaniową (budowlaną).

Tereny gminy mogą i powinny być wykorzystane jako teren zamieszkiwania osób, które chcą pracować w mieście a mieszkać na wsi, jak też mieszkańców miast szukających miejsca na zbudowanie domków letniskowych w celu weekendowych wyjazdów rekreacyjnych.

3.1.6. Zadania w zakresie problemów społecznych

- zapewnienie atrakcyjnych form spędzania czasu wolnego poprzez dostęp do infrastruktury sportowej, rekreacyjnej i kulturalnej
- poprawa poczucia bezpieczeństwa
- zapobieganie podziałom wśród społeczności lokalnej
- zapewnienie dostępu do nowoczesnych form komunikacji (Internet)

3.2. Lista sugestii dotyczących ew. zadań do realizacji w latach 2004 – 2006 i 2006 - 2013

Zadania wskazywane do realizacji przez powołany przez Burmistrza Gminy i Miasta Nowogród zespół ds. opracowania Planu Rozwoju Lokalnego wynikają przede wszystkim z ankiet wypełnianych podczas konsultacji społecznych na terenie Gminy Nowogród jak również z hierarchii celów uznanych za priorytetowe przez komisje Rady Gminy i Miasta i Urząd Miejski. Wzór ankiety, którą wypełniali Mieszkańcy i Radni Gminy i Miasta Nowogród, jest załącznikiem do niniejszego opracowania. Załącznikami są również wszystkie ankiety wypełnione i dostarczone zespołowi opracowującemu Plan Rozwoju Lokalnego Gminy i Miasta Nowogród.

3.2.1. Zestawienie problemów poruszanych w ankietach

Jakie są według Pana / Pani główne zadania z zakresu infrastruktury drogowej do realizacji na terenie Gminy Nowogród?

DROGI W LATACH 2004 – 2006

- Sławiec – Grądy – Chmielewo
- Nowogród – Grądy
- Serwatki – poprawa nawierzchni drogi we wsi
- Nowogród – ul. Tońskiego, 550-lecia, Mickiewicza – osiedle Skarpa,
- Serwatki – Kupnina – remont drogi , położenie chodnika
- Nowogród – ul. Podmiejska
- Nowogród – Chojny
- Osiedle Skarpa – wykonanie układu komunikacyjnego
- Droga przez Mątwicę
- Nowogród – ul. Podmiejska, Por. Jarzyny, Piękna,
- Obwodnica w południowej części miasta
- Jankowo – Nowogród
- Jankowo – Młodzianowo – droga asfaltowa we wsi
- Osiedle Skarpa – wykonanie układu komunikacyjnego na osiedlu

DROGI W LATACH 2007 – 2013

- Szablak – Mątwica
- Nowogród – ul. 11 Listopada, Piękna, Zdrojowa , Por. Jarzyny
- Droga przez Mątwicę
- Dierzgi - Droga asfaltowa we wsi – 1 km
- Chmielewo – poprawa dróg

CHODNIKI I INNE

- Chodnik na ul. Łomżyńskiej
- Chodniki przez wieś Mątwica
- Nowogród – chodniki na ulicach: ul. Podmiejska, Por. Jarzyny, Piękna,
- Nowogród – chodniki
- Nowogród – chodniki w mieście
- Mątwica – chodniki we wsi

Jakie są wg Pana/Pani główne zadania z zakresu ochrony środowiska do realizowania na terenie gminy Nowogród ?

WODOCIĄGI

Miejsce i w latach 2004-2006	Miejsce i w latach 2006-2013
Zarzecze – wodociąg we wsi	
Serwatki, Baliki, Ptaki	
Zarzecze	
Zarzecze	
Zarzecze	
Serwatki, Baliki, Morgowniki, Kupnina	
Baliki, Serwatki, Ptaki, Morgowniki	
Kupnina – budowa wodociągu	
Morgowniki – Baliki - Serwatki – Kupnina	
Morgowniki – Baliki – Ptaki – Kupnina	
Kupnina, Baliki, Serwatki, Ptaki, Morgowniki	
Zarzecze	Ulice na terenie miasta (nowopowstałe)
Zarzecze	
Zarzecze	
Wodociąg wiejski „Zarzecze”	
Zarzecze	
Morgowniki, Baliki, Serwatki, Kupnina	

Morgowniki, Baliki, Serwatki, Kupnina, Ptaki	Teren miasta
Morgowniki, Baliki, Serwatki, Kupnina,	

Kanalizacja

Miejsce i w latach 2004-2006	Miejsce i w latach 2006-2013
Nowogród	Wsie gminy
Szablak, Mątewica, Grzymały	
Miasto i wsie gminy	
Miasto i wsie gminy	
	Miasto i wsie
	Nowogród – Rynek, Zamkowa, Sikorskiego
	Kupnina – budowa kanalizacji
Nowogród – ul. Zamkowa, ul. Rynek	
	Teren gminy
Dzierzgi	
	Na terenie wsi
Nowogród i wsie	
Ulice na terenie miasta	Wsie
Nowogród	Wsie
Nowogród	Teren gminy
Nowogród	Miejscowości na terenie gminy
Teren gminy	
Chmielewo	
Teren gminy	

Oczyszczalnie ścieków

Miejsce i w latach 2004-2006	Miejsce i w latach 2006-2013
	Wsie gminy
	Mątwica
	Wsie
Mątwica	
Mątwica	

Jakie są wg Pana/Pani zadania z zakresu ochrony zdrowia do realizacji na terenie gminy Nowogród (np. budowa ośrodka zdrowia, otwarcie gabinetu lekarskiego, gabinetu rehabilitacji, gabinetu weterynarii, itp.)

Apteka

Otwarcie apteki

Otwarcie apteki

Otwarcie apteki

Budowa apteki

Otwarcie apteki w Nowogrodzie

Gabinet rehabilitacji

Gabinet rehabilitacji

Gabinet rehabilitacji

Otwarcie gabinetu rehabilitacji

Otwarcie gabinetu rehabilitacyjnego

Gabinet rehabilitacji

Gabinet rehabilitacji

Gabinet rehabilitacji

Otwarcie gabinetu lekarskiego

Otwarcie specjalistycznego gabinetu lekarskiego

Gabinet dentystyczny czynny po godz. 15

Otwarcie laboratorium analitycznego

Otwarcie laboratorium analitycznego

Otwarcie gabinetu rentgenowskiego

Gabinet weterynarii

Gabinet weterynarii

Gabinet weterynarii

Jakie są wg Pana/Pani główne zadania z zakresu oświaty i kultury do zrealizowania na terenie gminy Nowogród?

Realizowane w latach 2004-2006	Realizowane w latach 2006-2013
Świetlica dla młodzieży – Dzierzgi (?)	
	Budowa sali gimnastycznej w Sławcu,
Otwarcie świetlic wiejskich	
Stałe otwarcie świetlic wiejskich	
Baliki - świetlica	
Budowa sali gimnastycznej dla gimnazjum w Nowogrodzie	
Budowa sali gimnastycznej przy gimnazjum	
	Budowa sali gimnastycznej dla gimnazjum
Remont stadionu, budowa budynku socjalnego	
	Budowa sali gimnastycznej
Boiska sportowe	Świetlice wiejskie
Zakup autobusu szkolnego	
Wykluczyć zamknięcie przedszkola	
Zostawić przedszkole na dotychczasowych zasadach	
	Remont stadionu miejskiego
Budowa sali gimnastycznej	Basen kryty
Budowa sali gimnastycznej	
	Basen kryty
Remont budynku przedszkola	
Remont budynku przedszkola	

Budowa sali gimnastycznej	
	Remont stadionu w Nowogrodzie
	Budowa sali gimnastycznej – miasto Nowogród
	Budowa sali gimnastycznej – miasto Nowogród
	Budowa sali sportowej
	Sala gimnastyczna - budowa
Zorganizowanie świetlicy wiejskiej w Morgownikach	
Remont świetlicy Jankowo Młodzianowo	
	Remont stadionu miejskiego w Nowogrodzie
	Budowa basenu
	Remont stadionu
Budowa sali sportowej	

Jakie działania (inwestycyjne, szkoleniowe, organizacyjne) należy podjąć w zakresie turystyki i agroturystyki w gminie Nowogród?

Szlaki turystyczne

Plaża miejska

Inwestycje związane z turystyką

Realizacja programu „Pisa – Narew”

Zawrzeć porozumienie międzygminne zwane dalej porozumieniem w sprawie przystąpienia do realizacji projektu „Pisa – Narew”

Przeszkolenie obywateli gminy w sprawie agroturystyki i pomoc finansowa ze strony państwa

Tworzenie kwater prywatnych dla wczasowiczów

Wyznaczenie szlaków turystycznych, pieszych, rowerowych i pól biwakowych

Wyznaczenie szlaków turystycznych , pieszych i rowerowych oraz pól biwakowych

Wyznaczenie szlaków turystycznych , pieszych i rowerowych oraz pól biwakowych

Wyznaczenie szlaków turystycznych , pieszych i rowerowych oraz pól biwakowych
Dokończenie ścieżki spacerowej przy rzece Narew w Nowogrodzie
Budowa ośrodka wypoczynkowego
Budowa przystani wodnej
Szkolenia rolników do prowadzenia gospodarstw agroturystycznych
Rozbudowa i budowa przystani kajakowej i statków turystycznych oraz plaży
Budowa przystani kajakowej, plaży miejskiej
Szkolenie rolników w zakresie tworzenia gospodarstw agroturystycznych
Szkolenie organizacyjne
Działania szkoleniowe
Szkolenia mieszkańców gminy w zakresie agroturystyki i turystyki
Wyznaczyć szlaki turystyczne
Wyznaczyć szlaki turystyczne
Wyznaczyć szlaki turystyczne
Inwestycyjne, szkoleniowe i organizacyjne
Należy zacząć od działań organizacyjnych, szkoleniowych
Wyznaczenie szlaku i pól biwakowych

Czy dopuszczacie Państwo możliwość angażowania się gminy Nowogród w działania inwestycyjne związane z ze strategicznymi kierunkami rozwoju gminy wspólnie z inwestorami prywatnymi (z terenu tej gminy lub spoza niej)?

Wśród ankietowanych

21 (dwadzieścia jeden) osób opowiedziało się za współpracą z inwestorami zewnętrznymi zaś

2 (dwie) osoby zajęły stanowisko przeciwne.

Jakie działania związane z bezpieczeństwem mieszkańców należy przeprowadzić na terenie gminy Nowogród (np. budowa i organizacja posterunku policji, Ochotniczej Straży Pożarnej, wsparcie w/w instytucji lub inne)?

Działanie w latach 2004-2006	Działanie w latach 2006-2013
Oświetlenie uliczne Nowogród – Morgowniki	
Wsparcie finansowe w/w instytucji	
Wsparcie budowa straży pożarnej w Chmielewie	
Zakup nowoczesnego sprzętu OSP i ratownictwa drogowego	
Poprawić stan policji i ich działanie	
Rozbudowa drogi Nowogród – Morgowniki – Kolno	
Dokończenie budowy oświetlenia ulicznego Morgowniki – Nowogród	
Wsparcie w/w instytucji	
Wsparcie w/w instytucji	
Wsparcie w/w instytucji	
Wsparcie w/w instytucji	
Wymiana samochodów w OSP Nowogród	
Remont strażnic OSP z terenu gminy – Nowogród, Chmielewo, Grądy	
Zwiększyć posterunek policji na terenie gminy	
Wsparcie w/w instytucji	
Wsparcie straży pożarnej	
Organizacja posterunku policji	
Wsparcie budowy OSP w Chmielewie	
Wsparcie finansowe policji ; wprowadzenie całodobowych dyżurów na posterunku policji	
	Wymiana samochodów pożarniczych na nowsze w OSP
	Zakup nowoczesnego sprzętu dla OSP
Wymiana samochodów OSP	
Nie gasić oświetlenia ulicznego	
Budowa straży pożarnej	
	Wypożyczenie straży pożarnej w nowoczesny sprzęt
Lepsze wyposażenie OSP w sprzęt	

Zakup nowych samochodów	
	Rozbudowa posterunku policji
Wsparcie policji mające na celu zwiększenie patroli na terenie gminy	
Wsparcie straży pożarnej umożliwiające zakup nowego sprzętu	
Remont strażnic OSP z terenu gminy	
Wsparcie posterunku policji w Nowogrodzie	

Jakie kierunki rozwojowe uważa Pan za strategiczne dla gminy Nowogród (agro-turystyka, turystyka, przemysł rolno- spożywczy w tym mleczarstwo lub inne rodzaje rolnictwa, inne kierunki)?

Agroturystyka

Agroturystyka

Agroturystyka

Agroturystyka

Agroturystyka

Agroturystyka

Agroturystyka

Agroturystyka

Agroturystyka

Agroturystyka

Agroturystyka

Agroturystyka

Agroturystyka i tuurystyka

Agroturystyka i turystyka

Turystyka

Turystyka

Turystyka

Turystyka

Turystyka

Turystyka i agroturystyka

Turystyka i agroturystyka

Gmina Nowogród jest gminą typowo turystyczną dlatego też popieram agroturystykę i turystykę

Rolnictwo

Mleczarstwo

Przemysł rolno – spożywczy

Przemysł rolno – spożywczy

Przemysł rolno – spożywczy

Przemysł rolno – spożywczy

Przemysł rolno – spożywczy

Przemysł rolno – spożywczy

Przemysł rolno – spożywczy

Przemysł rolno – spożywczy

Przemysł rolno – spożywczy

Przemysł rolno – spożywczy

Przemysł rolno – spożywczy

Przemysł rolno – spożywczy

Rozwój przemysłu rolno – spożywczego

Przemysł rolno – spożywczy

Przemysł rolno – spożywczy w tym mleczarstwo

Przemysł rolno – spożywczy

Rozwój mleczarstwa i turystyki na terenie Nowogrodu

Turystyka, mleczarstwo, plaża, zakłady produkcyjne

DODATKOWE UWAGI I SUGESTIE

Proponowałbym na pierwszym miejscu przygotowanie plaży nad Narwią, gdyż nasza gmina nie posiada takiej plaży

Poprawa bezpieczeństwa mieszkańców gminy

Naszym życzeniem jest aby ta ankieta nie trafiła bez przeczytania do kosza i aby choć w niewielkim stopniu było cokolwiek zrealizowane.

4. Zadania i projekty przyjęte do realizacji w ramach Planu Rozwoju Lokalnego Gminy Nowogród

4.1. Planowane projekty i zadania inwestycyjne w latach 2004- 2006

DROGI

1. Poprawa stanu komunikacyjnego drogi wojewódzkiej nr 645 i 648
 - Nowogród (ul. Stacha Konwy, ul. Miastkowska) - I etap inwestycji
 - Morgowniki
 - Skrzyżowanie II etap inwestycji
 - Most na rzece Pisa II etap inwestycji
 - Droga do wsi Baliki dł. 4 km III etap inwestycji
2. Nowogród - Budowa nawierzchni ul. Zielona (dokończenie z odwodnieniem): dł. 210 mb + 2 studnie chłonne
3. Modernizacja drogi gminnej Szablak- Mątwnica -Grzymały-6,7 km
4. Modernizacja dróg na os. Skarpa: ul. Tońskiego – 463 mb,

OCHRONA ŚRODOWISKA, GOSPODARKA WODNA I ŚCIEKOWA

- Wodociąg miejski – 16,25 km - (Mątwnica, Ptaki, Morgowniki, Baliki, Serwatki, Kupnina)
- Dokumentacja projektowa do projektu: budowa kanalizacji sanitarnej oraz lokalnych oczyszczalni na obszarach wiejskich gminy Nowogród: Mątwnica, Jankowo –Młodzianowo, Jankowo - Skarbowo, Grądy, Sławiec
- Dokumentacja projektowa do projektu: budowa przyzagrodowych oczyszczalni ścieków w których nie jest przewidziana budowa kanalizacji sanitarnej – gmina Nowogród
- Budowa i eksploatacja kopalni żwiru i piasku – Mątwnica – 14 ha
- Dokumentacja projektowa do projektu: Budowa wysypiska miejskiego miasto Nowogród – ok. 2 ha
- Rozbudowa wodociągu miejskiego na terenie miasta Nowogród I etap (nowe osiedle) ul. Miła – 100 mb; ul. Nowoprojektowana – 400 mb; bez nazwy – 100 mb

OŚWIATA, KULTURA, SPORT, TURYSTYKA

- Realizacja programu turystycznego - „Pisa – Narew”
- Wyznaczenie szlaków turystycznych pieszych, rowerowych oraz pól biwakowych

OBIEKTY KUBATUROWE

- Budowa zaplecza socjalnego na targowicy miejskiej – miasto Nowogród
- Adaptacja budynku na potrzeby Urzędu Miejskiego – Nowogród ul. Rynek
- Opracowanie Planu Zagospodarowania Przestrzennego (rozwój budownictwa jednorodzinnego – miasto Nowogród)

4.2. Planowane projekty i zadania inwestycyjne w roku 2007-2013

DROGI

1. Modernizacja dróg gminnych i powiatowych -
 - gminne:
 - Nowogród – Grądy 6,7 km
 - Ptaki – Baliki – Serwatki – 4 km
 - powiatowe:
 - Grzymały – Sławiec – Grądy – Chmielewo - 7 km
 - Jankowo Młodzianowo – Nowogród – 4km
 - Serwatki – Kupnina – 3 km
2. Modernizacja dróg na os. Skarpa
 - ul. Mickiewicza – 62 mb,
 - ul.550-Lecia – 140 mb,
 - ul. Przeskok - 146,7 mb
 - ul. Por. Jarzyny – 650 mb
 - ul. Podmiejska – 635 mb

OCHRONA ŚRODOWISKA, GOSPODARKA WODNA I ŚCIEKOWA

- Budowa kanalizacji sanitarnej oraz lokalnych oczyszczalni na obszarach wiejskich gminy Nowogród: Mątwica, Jankowo –Młodzianowo, Jankowo - Skarbowo, Grądy, Sławiec
- Rozbudowa kanalizacji sanitarnej II etap – Miasto Nowogród – 9 km
- budowa przyzagrodowych oczyszczalni ścieków we wsiach gminy Nowogród, w których nie jest przewidziana budowa kanalizacji sanitarnej
- Rozbudowa sieci wodociągowej na terenie miasta Nowogród (nowe osiedle)
- Budowa wysypiska miejskiego miasto Nowogród

OŚWIATA, KULTURA, SPORT, TURYSTYKA

- Wyznaczenie szlaków turystycznych pieszych, rowerowych oraz pól biwakowych – gmina i miasto Nowogród - II etap

OBIEKTY KUBATUROWE

- Opracowanie Planu Zagospodarowania Przestrzennego (rozwój budownictwa jednorodzinne – miasto Nowogród)

Wszystkie zadania wymienione w punkcie 4.1. i 4.2. są zgodne z założeniami Strategii Zrównoważonego Rozwoju Miasta i Gminy Nowogród do 2015 roku.

Są to przede wszystkim inwestycje z zakresu podstawowej infrastruktury technicznej, których realizacja będzie sprzyjać rozwojowi gminy. Dotyczy to całościowego uzbrojenia gminy w kanalizację, modernizację istniejącej sieci wodociągowej.

Większa gęstość szlaków komunikacyjnych i ich wyższa jakość spowodują łatwiejszy dojazd do miejsc przyrodniczo i turystycznie cennych, co przyczynić się powinno do rozwoju agroturystyki.

Równie ważna jest modernizacja sieci dróg z punktu widzenia potencjalnych inwestorów. Jednym z celów rozbudowy tej sieci jest skomunikowanie terenów atrakcyjnych inwestycyjnie, z ważnymi szlakami komunikacyjnymi, a nie położonych w bezpośrednim sąsiedztwie tych szlaków.

Wszystkie te zadania inwestycyjne - zarówno drogi, inwestycje z zakresu ochrony środowiska (wodociągi, kanalizacje, oczyszczalnie) jak i dotyczące kultury, rekreacji i sportu przyczynią się do podniesienia atrakcyjności inwestycyjnej i turystycznej gminy.

4.3. Harmonogram rzeczowo – finansowy inwestycji drogowych w latach 2004 – 2006 współfinansowanych przez Urząd Marszałkowski Województwa Podlaskiego

Lp.	Inwestycja	Koszt w zł
1	Poprawa stanu drogi wojewódzkiej nr 645 i 648	Wartość inwestycji 9 000 000,00 Z czego Udział gminy Nowogród 450 000,00 Urząd Marszałkowski Woj. Podlaskiego 8 550 000,00
RAZEM		9 000 000,00

4.4. Harmonogram rzeczowo – finansowy inwestycji drogowych w latach 2004 – 2006

Lp.	Inwestycja	Koszt w zł
1	Poprawa stanu drogi wojewódzkiej nr 645 i 648	Wartość inwestycji 9 000 000,00 Udział gminy Nowogród 450 000,00
2	Nowogród - Budowa nawierzchni ul. Zielona (dokończenie z odwodnieniem): dł. 210 mb + 2 studnie chłonne	470 000,00
3	Modernizacja dróg gminnych i powiatowych – Szablak – Mątewica - Grzymały	1 200 000,00
4	Modernizacja dróg na os. Skarpa: ul. Tońskiego 463 mb	700 000,00
5.	Partycypacja w kosztach budowy drogi powiatowej Sławiec – Chmielewo – 4,5 km	1 000 000,00
RAZEM		3 370 000,00

4.5. Harmonogram rzeczowo – finansowy inwestycji w zakresie ochrony środowiska w latach 2004 – 2006

Lp.	Inwestycja	Koszt w zł
1	Wodociąg miejski – 16,25 km - (Mątwica, Ptaki, Morgowniki, Baliki, Serwatki, Kupnina)	3 410 245,00
2	Dokumentacja projektowa do projektu: budowa kanalizacji sanitarnej oraz lokalnych oczyszczalni na obszarach wiejskich gminy Nowogród: Mątwica, Jankowo –Młodzianowo, Jankowo - Skarbowo, Grądy, Sławiec -	600 000,00
3	Dokumentacja projektowa do projektu: budowa przyzagrodowych oczyszczalni ścieków w których nie jest przewidziana budowa kanalizacji sanitarnej – gmina Nowogród	30 000,00
4	Dokumentacja projektowa do projektu: Budowa wysypiska miejskiego – miasto Nowogród	50 000,00
5	Rozbudowa wodociągu na terenie miasta Nowogród (nowe osiedle): ul. Miła – 100 mb ul. Nowoprojektowana 400 mb ul. bez nazwy 100 mb	480 000,00
6	Budowa i eksploatacja kopalni żwiru i piasku – Mątwica – 14 ha	80 000,00
RAZEM		4 650 245,00

4.6. Harmonogram rzeczowo – finansowy inwestycji w zakresie oświata, kultura, sport, turystyka w latach 2004 – 2006

Lp.	Inwestycja	Koszt w zł
1	Realizacja programu turystycznego „Pisa–Narew”	500 000,00
2	Wyznaczenie szlaków turystycznych pieszych i rowerowych oraz pól biwakowych – gm. I miasto Nowogród	25 000,00
RAZEM		525 000,00

4.7. Harmonogram rzeczowo – finansowy inwestycji w zakresie infrastruktury kubaturowej do użytku publicznego w latach 2004 – 2006

Lp.	Inwestycja	Koszt w zł
1	Adaptacja budynku do potrzeb Urzędu Miejskiego – Nowogród, ul. Rynek	694 000,00
2	Budowa zaplecza socjalnego na targowicy miejskiej - Nowogród	145 000,00
	Opracowanie planu miejscowego zagospodarowania przestrzennego (rozwój budownictwa jednorodzinnego) miasto Nowogród	70 000,00
RAZEM		909 000,00

4.8. Harmonogram rzeczowo – finansowy inwestycji wg rodzajów w latach 2004 – 2006 współfinansowanych przez Urząd Marszałkowski Województwa Podlaskiego

Inwestycje	Lata 2004 – 2006
Drogi	Wartość inwestycji 9 000 000,00 Z czego Udział gminy Nowogród 450 000,00 Urząd Marszałkowski Woj. Podlaskiego 8 550 000,00
RAZEM	9 000 000,00

4.9. Harmonogram rzeczowo – finansowy inwestycji wg rodzajów w latach 2004 – 2006 współfinansowanych z Funduszy Strukturalnych UE

Inwestycje	Lata 2004 – 2006
Drogi	3 370 000,00
Ochrona środowiska	4 650 245,00
Oświata, kultura, sport, turystyka	525 000,00
Infrastruktury kubaturowej do użytku publicznego	909 000,00
RAZEM	9 454 245,00

4.10. Harmonogram rzeczowo – finansowy inwestycji drogowych w latach 2007 – 2013

Lp.	Inwestycja	Koszt w zł
1	Modernizacja dróg gminnych i powiatowych * Gminnych Nowogród – Grądy Ptaki – Baliki – Serwatki * Powiatowych Grzymały – Sławiec – Grądy – Chmielewo dł – 2,5km Jankowo Młodzianowo – Nowogród Serwatki - Kupnina	2 800 000,00
2	Modernizacja dróg na os. Skarpa: ul. Mickiewicza ul. 550-Lecia ul. Przeskok Na terenie miasta Nowogród ul. Por. Jarzyny ul. Podmiejska	300 000,00
RAZEM		3 100 000,00

4.11. Harmonogram rzeczowo – finansowy inwestycji w zakresie ochrony środowiska w latach 2007 – 2013

Lp.	Inwestycja	Koszt w zł
1	budowa kanalizacji sanitarnej oraz lokalnych oczyszczalni na obszarach wiejskich gminy Nowogród: Mątwa, Jankowo – Młodzianowo, Jankowo - Skarbowo, Grądy, Sławiec -	5 400 000,00
2	budowa zagrodowych oczyszczalni ścieków w których nie jest przewidziana budowa kanalizacji sanitarnej – gmina Nowogród	2 970 000,00
3	Rozbudowa kanalizacji sanitarnej II etap – miasto Nowogród - 9 km	3 000 000,00
4	Budowa wysypiska miejskiego – miasto Nowogród (ok. 2 ha)	1 950 000,00
5	Rozbudowa sieci wodociągowej na terenie Nowogród (nowe osiedle)	520 000,00
RAZEM		13 840 000,00

4.12. Harmonogram rzeczowo – finansowy inwestycji w zakresie oświata, kultura, sport, turystyka w latach 2007 – 2013

Lp.	Inwestycja	Koszt w zł
1	Wyznaczenie szlaków turystycznych pieszych i rowerowych oraz pól biwakowych – gm. I miasto Nowogród	475 000,00
RAZEM		475 000,00

4.13. Harmonogram rzeczowo – finansowy inwestycji w zakresie infrastruktury kubaturowej do użytku publicznego w latach 2007 – 2013

Lp.	Inwestycja	Koszt w zł
1	Opracowanie planu miejscowego zagospodarowania przestrzennego (rozwój budownictwa jednorodzinnego) miasto Nowogród	80 000,00
RAZEM		80 000,00

4.14. Harmonogram rzeczowo – finansowy inwestycji wg rodzajów w latach 2007 - 2013

Inwestycje	Lata 2007 – 2013
Drogi	3 100 000,00
Ochrona środowiska	13 840 000,00
Oświata, kultura, sport, turystyka	475 000,00
Infrastruktury kubaturowej do użytku publicznego	80 000,00
RAZEM	17 495 000,00

4.15. Plan finansowy na lata 2004 – 2006. Inwestycje współfinansowane przez Fundusze Strukturalne

	2004	2006
Ogólna kwota finansowa 100%	9 454 245,00	
Środki finansowe gminy 25%	2 363 356,00	
Środki finansowe z Funduszy Strukturalnych 75%	7 090 889, 00	

4.15a. Plan finansowy na lata 2004- 2006. Inwestycje współfinansowane przez Urząd Marszałkowski

Inwestycja	Koszt w zł
Poprawa stanu drogi wojewódzkiej nr 645 i 648	Wartość inwestycji 9 000 000,00 Z czego Udział gminy Nowogród 450 000,00 Urząd Marszałkowski Woj. Podlaskiego 8 550 000,00
RAZEM	9 000 000,00

4.16. Plan finansowy na lata 2007 – 2013

	2007	2013
Ogólna kwota finansowa 100%	17 495 000,00	
Środki finansowe gminy 25%	4 373 750,00	
Środki finansowe z Funduszy Strukturalnych 75%	13 121 250,00	

4.17. Tabela - Zadania inwestycyjne w Gminie Nowogród w latach 2004- 2013

Zadanie inwestycyjne	Koszt w latach 2004 - 2006	Koszt w latach 2007 – 2013	2004			2005				2006			
			2 kw	3 kw	4 kw	1 kw	2 kw	3 kw	4 kw	1 kw	2 kw	3 kw	4 kw
Wodociąg wiejski – 16,25 km (Mątwica, Ptaki, Morgowniki, Baliki, Serwatki, Kupnina)	3 410 245,00		x	x			x	x	x		X		
Poprawa stanu komunikacyjnego drogi wojewódzkiej nr 645 i 648 - koszt UM Nowogród – 5% - 450 000,00 - Nowogród (ul. Stacha Konwy, ul. Miastkowska) - I - Morgowniki *Skrzyżowanie - II * Most na rzece Pisa - II * Droga do wsi Baliki dł 4 km - III	9 000 000,00						x	x	x		x	x	x
Nowogród - Budowa nawierzchni ul. Zielona (dokończenie z odwodnieniem): dł. 210 mb + 2 studnie chłonne	470 000,00						x	x					
Modernizacja dróg gminnych i powiatowych 2004-2006 - gminne: *Szablak- Mątwica -Grzymały-6,7km	1 200 000,00						x	x	x		x	x	x
Partycypacja w kosztach budowy drogi powiatowej Sławiec – Chmielewo dł. - 4,5 km	1 000 000,00					x	x	x	x	x	x	x	x
Modernizacja dróg gminnych i powiatowych 2007-2013 - gminne * Ptaki – Baliki – Serwatki – 4 km - powiatowe: * Grzymały – Sławiec – Grądy – Chmielewo – 2,5 km * Jankowo Młodzianowo – Nowo gród – 4km * Serwatki – Kupnina – 3 km		2 800 000,00											
Modernizacja dróg na os. Skarpa 2004-2013 ul. Tońskiego – 463 mb	700 000,00										x	x	x
Modernizacja dróg na os. Skarpa ul. Mickiewicza – 62 mb ul. 550-Lecia – 140 mb ul. Przeskok 146,7 mb Na terenie miasta Nowogród ul. Por. Jarzyny – 650 mb ul. Podmiejska – 635 mb		300 000,00											
Rozbudowa kanalizacji sanitarnej II etap – Miasto Nowogród – 9 km		3 000 000,00											
2004-2006 Dokumentacja projektowa Budowa kanalizacji sanitarnej oraz lokalnych oczyszczalni na obszarach wiejskich gminy Nowogród: Mątwica, Jankowo – Młodzianowo, Jankowo Skarbowo, Grądy, Sławiec	600 000,00								x				
2007-2013 - Budowa kanalizacji sanitarnej oraz lokalnych oczyszczalni na obszarach wiejskich gminy Nowogród: Mątwica, Jankowo – Młodzianowo, Jankowo Skarbowo, Grądy, Sławiec		5400 000,00											
2004-2013 Dokumentacja projektowa Budowa przyzagrodowych oczyszczalni ścieków w których nie jest przewidziana budowa kanalizacji sanitarnej – gmina Nowogród	30 000,00								x				
2007-2013 Budowa przyzagrodowych oczyszczalni ścieków w których nie jest przewidziana budowa kanalizacji sanitarnej – gmina Nowogród		2 970 000,00											
Realizacja programu turystycznego - „Pisa – Narew”	500 000,00			x			x	x	x		x	x	x
Budowa i eksploatacja kopalni żwiru i piasku – Mątwica – 14 ha	80 000,00			x	x		x	x	x				
Adaptacja budynku na potrzeby Urzędu Miejskiego – Nowogród ul. Rynek	694 000,00				x	X	x	x	x	x	x	x	x

Tabela - Zadania inwestycyjne w Gminie Nowogród w latach 2004- 2013 cd.

Zadanie inwestycyjne	Koszt w latach 2004 - 2006	Koszt w latach 2007 - 2013	2004			2005				2006			
			2 kw	3 kw	4 kw	1 kw	2 kw	3 kw	4 kw	1 kw	2 kw	3 kw	4 kw
2004-2006 Wyznaczenie szlaków turystycznych pieszych, rowerowych oraz pól biwakowych gmina i miasto Nowogród Roboty geodezyjne	25 000,00							x	x	x	x	x	x
2007-2013 Wyznaczenie szlaków turystycznych pieszych, rowerowych oraz pól biwakowych gmina i miasto Nowogród		475 000,00											
Budowa zaplecza socjalnego na targowicy miejskiej – miasto Nowogród	145 000,00				x	x	x	x	x				
2004-2006 dokumentacja techniczna Budowa wysypiska miejskiego miasto Nowogród – ok. 2 ha	50 000,00								x				
2007-2013 Budowa wysypiska miejskiego miasto Nowogród – ok. 2 ha		1 950 000,00											
2004-2006 Opracowanie Planu Zagospodarowania Przestrzennego (rozwój budownictwa jednorodzinnego – miasto Nowogród)	70 000,00				x	x	X	x	X	x	X	x	X
2007-2013 Opracowanie Planu Zagospodarowania Przestrzennego (rozwój budownictwa jednorodzinnego – miasto Nowogród)		80 000,00											
2004-2006 Rozbudowa wodociągu na terenie miasta Nowogród (nowe osiedle) ul. Miła – 100 mb ul. Nowoprojektowana – 400 mb bez nazwy – 100 mb	480 000,00						x	x	x		x	x	x
2007-2013 Rozbudowa wodociągu na terenie miasta Nowogród (nowe osiedle) - reszta osiedla		520 000,00											
RAZEM	18 454 245,00	17 495 000,00											

5. Powiązanie wybranych do realizacji projektów z działaniami realizowanymi na terenie powiatu i województwa

Dbałość o wielofunkcyjny rozwój gminy, chęć podniesienia jej konkurencyjności dla inwestorów, dążenie do poprawy jakości życia jej mieszkańców wymusza podejmowanie komplementarnych - w stosunku do inwestycji infrastrukturalnych – działań. Gmina zamierza aktywnie korzystać z Funduszy Unijnych w zakresie m.in. szkoleń (Europejski Fundusz Społeczny) i inwestycji (Fundusze Strukturalne). Celem tych działań (w zakresie szkoleń) będzie podniesienie poziomu kwalifikacji mieszkańców gminy i wyposażenie ich w umiejętności, które pozwolą im czerpać dochody z pozarolniczych źródeł. Gmina będzie promować i inicjować wykorzystanie środków unijnych przez rolników m.in. na modernizację infrastruktury związanej z rolnictwem. Mając na uwadze potencjał turystyczny gminy i terenów sąsiednich i konieczność ponadlokalnej współpracy w tym zakresie Urząd Gminy i Miasta Nowogród stawia sobie za cel inicjowanie, opiniowanie i wspieranie planów rozwoju i modernizacji infrastruktury turystycznej oraz promocję turystyczną obszaru jej działania.

Kierunki i zasady rozwoju gminy Nowogród wpisują się w dokumenty programowe przyjęte dla województwa podlaskiego tj.:

1. „Strategia rozwoju województwa podlaskiego” z 2000 i 2001 roku.
2. „Plan zagospodarowania przestrzennego województwa podlaskiego” z 2001 roku.
3. „Priorytety współpracy zagranicznej województwa podlaskiego”.
4. Program Rozwoju Turystyki i Zagospodarowania Turystycznego Województwa Podlaskiego do 2010 r.

Z kolei kierunki rozwoju województwa podlaskiego, w tym podstawowe kierunki rozwoju infrastruktury technicznej, wynikają z zasad polityki Państwa w dziedzinie przestrzennego zagospodarowania kraju w perspektywie najbliższych kilkunastu lat. Zasady te określają następujące dokumenty przyjęte na szczeblu krajowym:

1. „Koncepcja polityki przestrzennego zagospodarowania kraju” przyjęta w dniu 28.12.2000 r. przez Radę Ministrów.

2. „Narodowa Strategia Rozwoju Regionalnego 2001 - 2006” przyjęta w dniu 28.12.2000 r. przez Radę Ministrów w tym Narodowa strategia ochrony środowiska.
3. III Polityka Ekologiczna Państwa na lata 2003-2006 z uwzględnieniem perspektyw na lata 2007-2010. Rada Ministrów, Warszawa, 2003.
4. Program „Ekologiczny Rozwój Kraju” stanowiący integralną część Strategii Gospodarczej Rządu „Przedsiębiorczość - Rozwój - Praca. Infrastruktura - klucz do rozwoju” przyjętej przez RM 29 stycznia 2002 r.
5. „Krajowy Program Oczyszczania Ścieków Komunalnych” Ministerstwo Środowiska Warszawa, grudzień 2003r.
6. „Program wyposażenia stosownie do wymagań dyrektywy 91/271/EWG dotyczącej oczyszczania ścieków komunalnych: aglomeracji w systemy kanalizacji zbiorczej i oczyszczalnie ścieków dostosowany do warunków zamknięcia negocjacji i jego transpozycja do statystyki państwowej”, Instytut Ochrony Środowiska, lipiec 2002, wrzesień 2002.
7. „Plan implementacyjny i finansowy dla Dyrektywy 91/271/EWG z dnia 21.05.1991 dotyczącej oczyszczania ścieków komunalnych”. Ministerstwo Środowiska, Warszawa marzec 2001
8. Zintegrowany Program Operacyjny Rozwoju Regionalnego na lata 2004 - 2006 (ZPORR) i Uzupełnienie ZPORR - wersja z dnia 6 maja 2003 r. oraz projekt z grudnia 2003 r.

Województwo podlaskie jest jednym z najbiedniejszych regionów w Polsce a tym samym w UE i kwalifikuje się do celu 1 (regionalnego) Funduszy Strukturalnych, który obejmuje regiony zapóźnione w rozwoju na poziomie NUTS II (których dochód PKB na jednego mieszkańca jest poniżej 75 % średniego PKB państw Unii Europejskiej).

Celem strategicznym sformułowanym w Narodowej Strategii Rozwoju Regionalnego i adoptowanym w Zintegrowanym Programie Operacyjnym Rozwoju Regionalnego na lata 2004 - 2006 jest tworzenie warunków wzrostu konkurencyjności regionów oraz przeciwdziałanie marginalizacji niektórych obszarów w taki sposób, aby sprzyjać długofalowemu rozwojowi gospodarczemu kraju, jego spójności ekonomicznej, społecznej i terytorialnej oraz integracji z Unią Europejską.

6. OCZEKIWANE WSKAŹNIKI OSIĄGNIĘĆ PLANU ROZWOJU LOKALNEGO GMINY NOWOGRÓD

Wskaźniki oddziaływania to długofalowe konsekwencje zrealizowanych inwestycji wykraczających poza natychmiastowe efekty dla bezpośrednich beneficjentów. Dla przejrzystości ujęto tylko te wskaźniki, które będą miały wpływ na szeroko rozumiany rozwój gospodarczy gminy, poprawę stanu środowiska oraz wzrostu standardu życia mieszkańców.

Wskaźniki mierzalne:

- wzrost liczby gospodarstw agroturystycznych
- ilość nowych miejsc pracy
- ilość wybudowanych i zmodernizowanych dróg w km
- ilość wybudowanej sieci kanalizacyjnej i wodociągowej w km
- ilość wybudowanych i zmodernizowanych boisk sportowych
- ilość wybudowanych przydomowych oczyszczalni ścieków
- ilość wdrożonych programów inicjujących rozwój gospodarczy gminy

Wskaźniki niemierzalne

- poprawa warunków życia mieszkańców gminy,
- zwiększenie lokalnego potencjału rozwojowego
- zmniejszenie dysproporcji rozwojowych między obszarami gminy a terenami rozwiniętych obszarów Polski jak i Unii Europejskiej poprzez zapewnienie mieszkańcom dostępu do podstawowej infrastruktury technicznej i społecznej o równym standardzie
- poprawa stanu środowiska naturalnego
- aktywizacja społeczna i ekonomiczna mieszkańców gminy,
- dostosowanie obszarów gminy do nowych inicjatyw gospodarczych

7. System wdrażania Planu Rozwoju Lokalnego Gminy Nowogród

Przygotowanie większości projektów przewidzianych do realizacji w latach 2004–2006 wymaga wielu działań wstępnych: wykonania wszystkich niezbędnych projektów (budowlano – wykonawczych) oraz kosztorysów inwestorskich, uzyskania wszystkich niezbędnych uzgodnień i pozwoleń (na budowę). Zakładając uzyskanie dofinansowania ze środków Unii Europejskiej stwierdzić należy, że nie powinno być przeszkód w ich realizacji.

Wdrażaniem Planu Rozwoju Lokalnego zajmować się będzie bezpośrednio samorząd gminy: Rada Gminy i Miasta oraz Burmistrz. Jednak dla realizacji niektórych zadań konieczna będzie współpraca z władzami powiatowymi i regionalnymi oraz sektorem prywatnym (partnerstwo publiczno–prywatne). Celem samorządu będzie również zaangażowanie w realizację Planu, na zasadach partnerstwa, działających na terenie gminy organizacji pozarządowych, przedsiębiorców oraz instytucji kultury.

Prace związane z wdrożeniem projektów współfinansowanych ze środków UE, dla których inwestorem będzie Urząd Gminy i Miasta Nowogród, będą prowadzone przez zespół powołany w Urzędzie Miasta. W trakcie prac zespół będzie mógł wykorzystać doświadczenia uzyskane przez realizację projektów dofinansowanych z programu SAPARD oraz Programu Aktywizacji Obszarów Wiejskich. Zespół odpowiedzialny będzie za przygotowanie i przeprowadzenie wszystkich zadań związanych z wdrożeniem projektu: przygotowanie procedur przetargowych, monitoring rezultatów w fazie budowy i po jej zakończeniu. Wybór wykonawcy nastąpi zgodnie z wymogami Unii Europejskiej.

8. Sposoby monitorowania i oceny Planu Rozwoju Lokalnego Gminy Nowogród

Monitoring Planu Rozwoju Lokalnego dotyczyć będzie przede wszystkim kontroli realizacji zadań inwestycyjnych i projektów rozwojowych oraz planowanych wskaźników produktów i rezultatów poszczególnych inwestycji. Monitoring odnosi się głównie do zadań realizowanych w ramach PRL. Ma służyć:

- ocenie postępu realizacji konkretnych projektów inwestycyjnych a przez to stanu realizacji Planu Rozwoju Lokalnego Gminy i Miasta Nowogród

- weryfikacji zgodności osiąganych produktów, rezultatów i osiągnięć z założonymi celami;
- korygowaniu działań, w tym strategii jeśli nie przynoszą zamierzonych efektów lub jeśli następują zmiany w otoczeniu obszaru objętego Planem Rozwoju Lokalnego;
- ocenie efektywności wykorzystania posiadanych środków pieniężnych;
- wczesnej diagnozie trudności mogących mieć wpływ na realizowane inwestycje, zwłaszcza terminowości ich zakończenia.

W gminie nie ma obecnie wyodrębnionej jednostki/referatu do monitorowania efektów prowadzonych inwestycji.

Przyjmuje się, że kontrolę postępów prac prowadzić będzie pracownik właściwego referatu wyznaczony przez Burmistrza Miasta. Monitoring polegać będzie m.in. na przygotowywaniu okresowych, rocznych oraz końcowych raportów w trakcie trwania inwestycji. Realizacja tych zadań kontrolowana będzie również przez właściwe jednostki Urzędu Wojewódzkiego oraz inne instytucje zaangażowane w realizację konkretnego programu.

SPOSOBY OCENY PLANU ROZWOJU LOKALNEGO.

Ocena Planu Rozwoju Lokalnego ma służyć przede wszystkim oszacowaniu osiągnięcia wskaźników oddziaływania czyli długotrwałych efektów poszczególnych projektów, przez to całego Planu Rozwoju Lokalnego. Ma odpowiedzieć na pytanie o trafności zadań inwestycyjnych (planowanych, przeprowadzonych, zakończonych) w odniesieniu do potrzeb, ocenić efekty i korzyści z ich wdrożenia, a także ich wpływ na kwestie horyzontalne. Dokonanie oceny jest obowiązkiem beneficjentów projektu - w odniesieniu do wielu z nich - Gminy i Miasta Nowogród.

Dla oceny programów, których częścią są projekty współfinansowane ze środków Unii Europejskiej, rozróżnia się następujące typy ocen:

- *ex- ante* (przed realizacją programu). Uznać można, że ocenę taką przeprowadzono na etapie przygotowywania Planu Rozwoju Lokalnego Gminy i Miasta Nowogród. Harmonogram inwestycji sporządzono bowiem w oparciu o lokalne potrzeby oraz plany rozwojowe gminy.

- *mid-term* (w połowie okresu realizacji). W odniesieniu do Planu Rozwoju Lokalnego na lata 2004-2006 nie przewiduje się oceny w połowie okresu realizacji, gdyż zakończenie większych inwestycji zaplanowano na rok 2006. Ocena taka zostanie sporządzona w przypadku zaistnienia takiego obowiązku.
- *ex-post* (na zakończenie programu). W jej ramach przewiduje się, że po zakończeniu danego projektu - przez dwa kolejne lata, w systemie rocznym sporządzane będą raporty celem weryfikacji rzeczywistych i planowanych wskaźników oddziaływania.
- *on-going* (bieżąca). Ocenie tej podlegać będą poszczególne projekty w trakcie ich realizacji.

Raporty z oceny Planu Rozwoju Lokalnego oraz poszczególnych projektów sporządzane będą zgodnie z zaleceniami Unii Europejskiej oraz ewentualnie innych instytucji zaangażowanych w realizację konkretnego programu.

Sposoby inicjowania współpracy pomiędzy sektorem publicznym, prywatnym i organizacjami pozarządowymi

Czynnikiem gwarantującym osiągnięcie planowanych efektów w wyniku realizacji określonych inwestycji będzie współpraca sektora publicznego z sektorem prywatnym oraz organizacjami pozarządowymi. Celem samorządu będzie zaangażowanie w/w instytucji, które mogą np. zarządzać projektami po ich zakończeniu, w realizację przedsięwzięć na zasadzie partnerstwa, a w wielu przypadkach również w roli współfinansującego określone zadanie. Partnerstwo publiczno-prywatne dotyczyć będzie zwłaszcza przedsięwzięć nie związanych z infrastrukturą techniczną, jak np. zagospodarowanie szlaku kajakowego na Narwi, a więc realizowanych po 2006 roku. Aktualnie problemem jest brak zatwierdzonych dokumentów prawnych regulujących kwestie partnerstwa publiczno – prywatnego.

Public Relations planu rozwoju lokalnego

Główną instytucją odpowiedzialną za promocję Planu Rozwoju Lokalnego, za informację i promocję działań realizowanych w ramach PRL i samego planu będzie Urząd Gminy i Miasta Nowogród. Wszelkie materiały promocyjne powinny określać m.in. cele realizacji poszczególnych zadań w ramach planu, planowane wskaźniki osiągnięć oraz źródła finansowania projektów. Sposoby promocji inwestycji współfinansowanych z Funduszy Strukturalnych Unii Europejskiej reguluje Rozporządzenie Komisji Europejskiej Nr 1159/2000 z dnia 30.05.2000 roku w sprawie „Zasad informowania i promocji projektów współfinansowanych z Funduszy Strukturalnych”.

Celem działań związanych z promocją Planu Rozwoju Lokalnego jest dotarcie do jak najszerszej grupy beneficjentów działań podejmowanych w ramach planu a także instytucji mogących być partnerami w realizacji inwestycji. Grupami tymi są:

- beneficjenci projektów / mieszkańcy gminy i miasta Nowogród
- środowisko przedsiębiorców;
- organizacje pozarządowe;
- partnerzy społeczni.

W ramach promocji Planu Rozwoju Lokalnego podejmowane będą w szczególności takie działania jak:

- strona internetowa Urzędu Gminy i Miasta Nowogród, na której znajdzie się Plan Rozwoju Lokalnego,
- ulotki / biuletyny informacyjne dla beneficjentów (poświęcone wybranym projektom);
- spotkania z potencjalnymi partnerami społeczno – gospodarczymi w projektach;
- publikacje w prasie (w przypadku wybranych projektów).

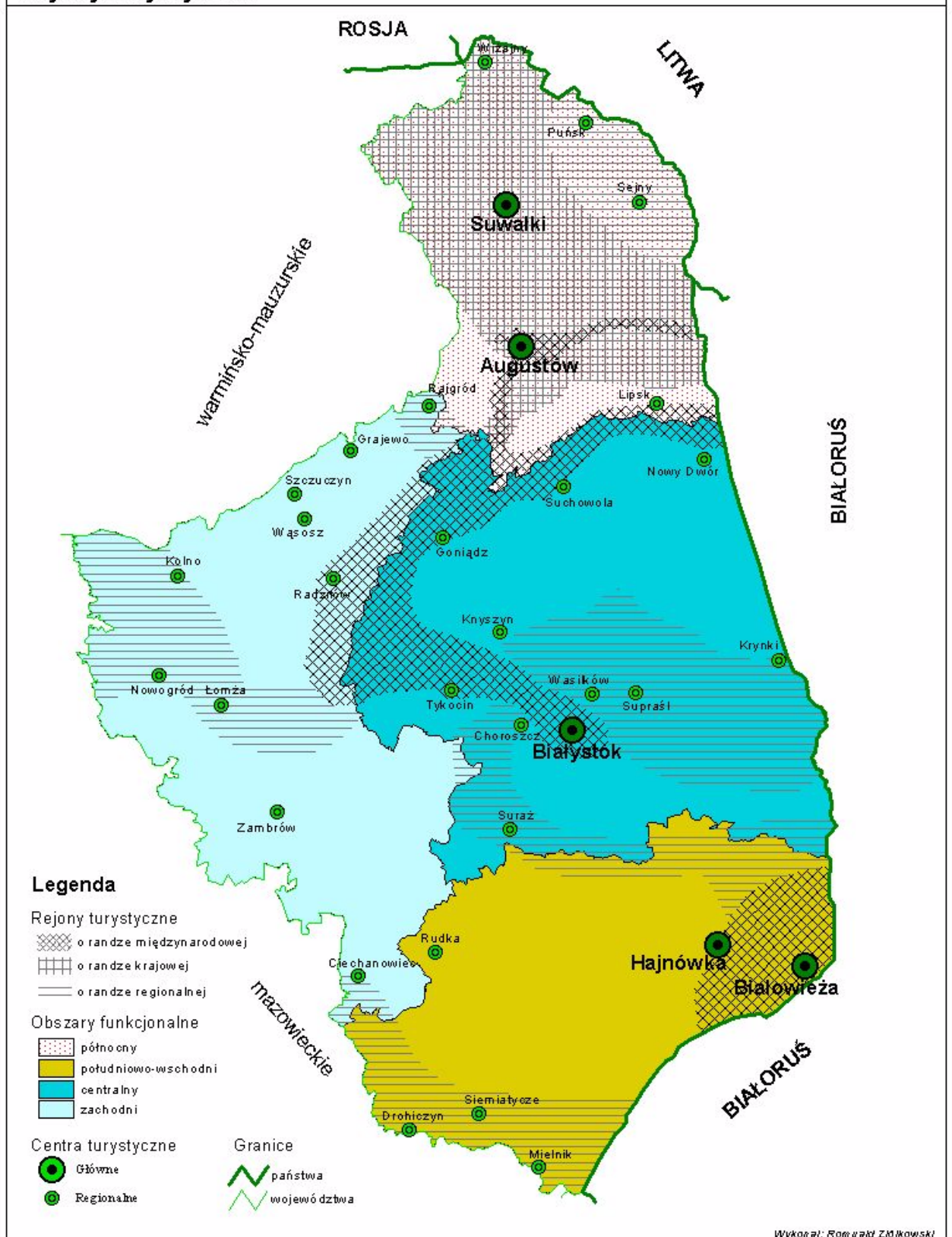
**KOMPANIA
WSCHODNIA**
Sp. z o.o.

Siedziba Zarządu:
15-561 Białystok
ul. Piaskowa 15
tel/fax 085 743 70 19
e-mail:
kompania@bia.pl

Dział
Rozwoju Regionalnego
i Funduszy
Strukturalnych
Łomża (086) 473 0560
0 604 509 340
kompania1@o2.pl

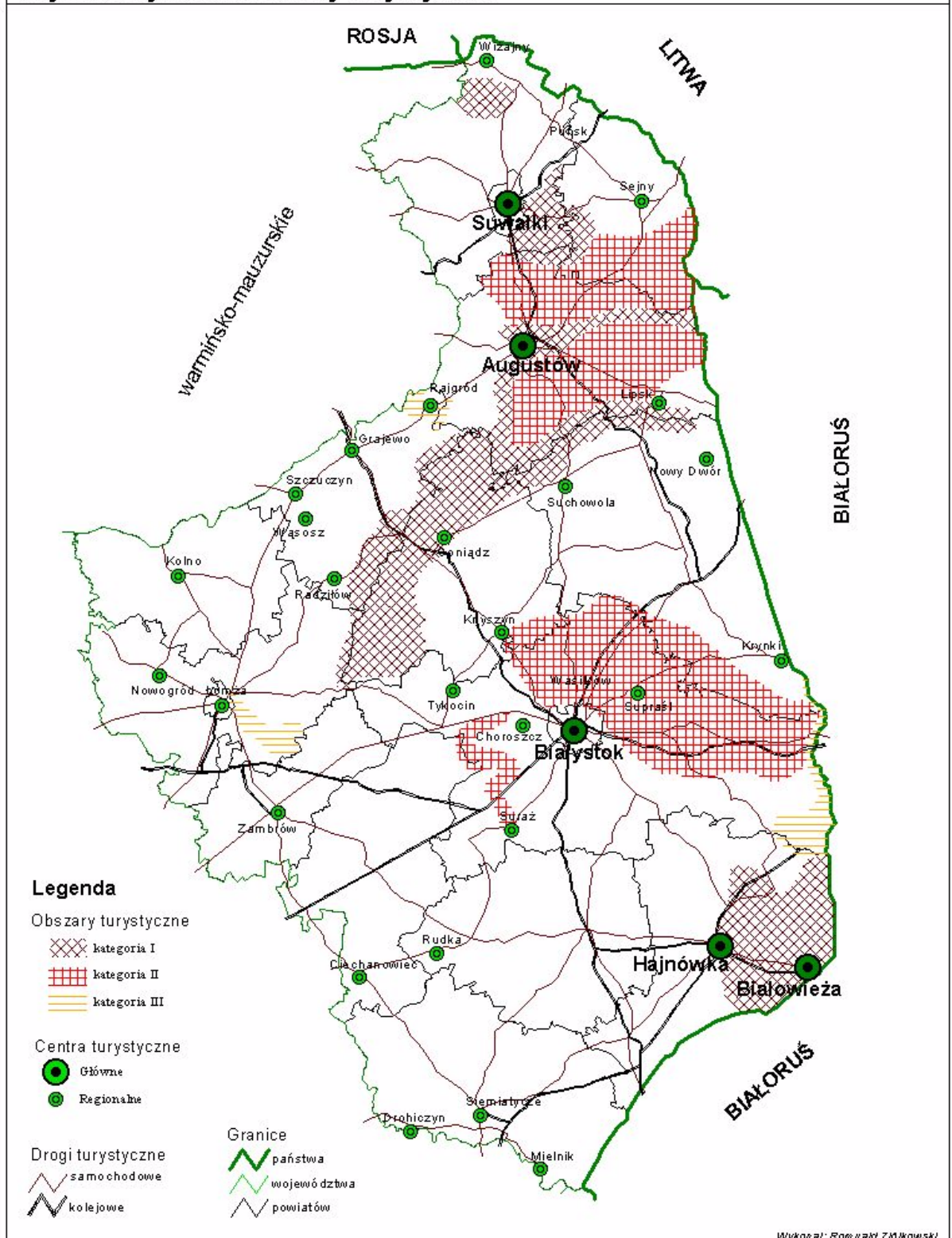
Mapa 1

Rejony turystyczne



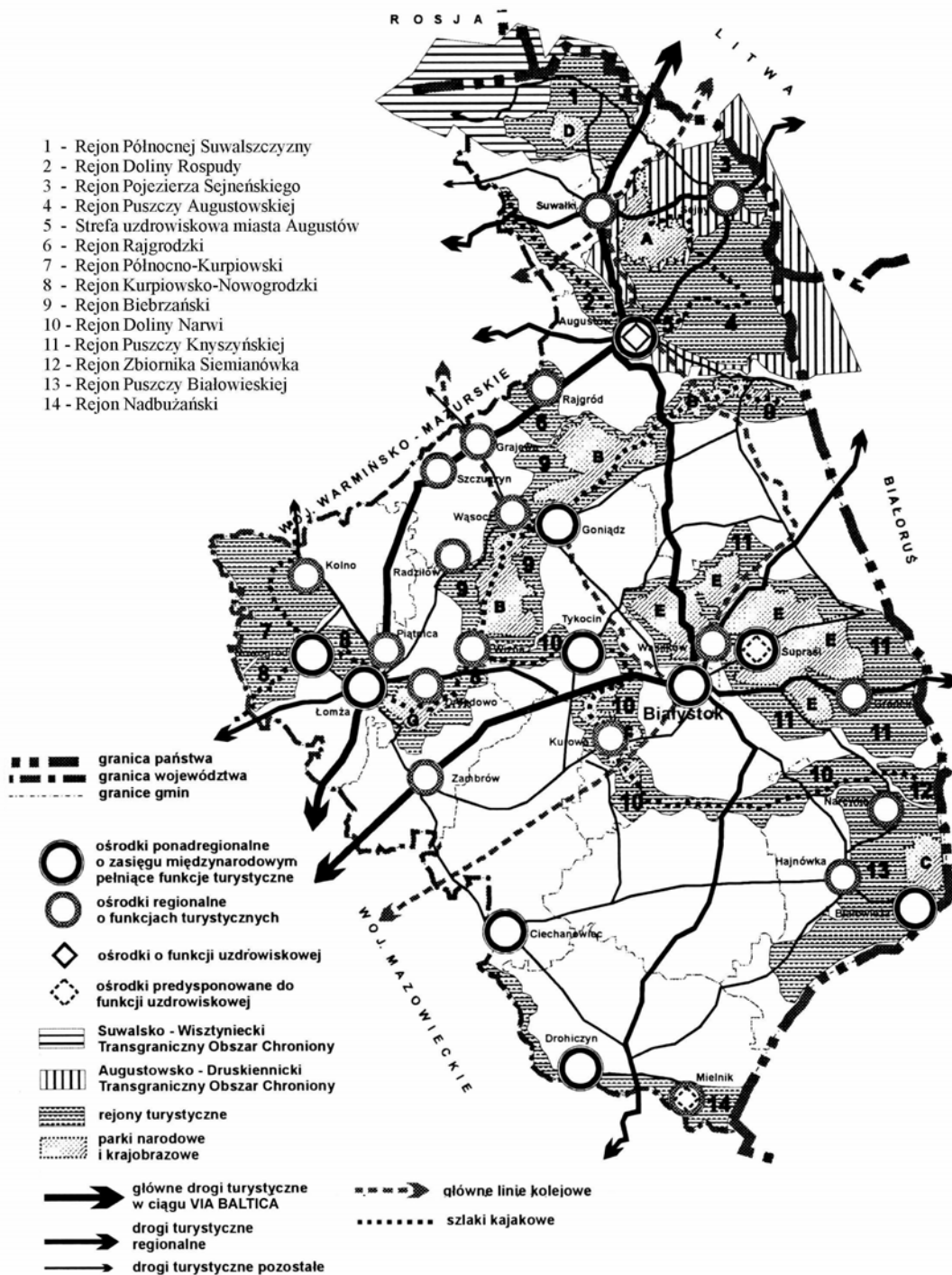
Mapa 2

Najbardziej znane obszary turystyczne



MAPA REJONÓW TURYSTYCZNYCH (według Strategii Rozwoju Województwa Podlaskiego do roku 2010)

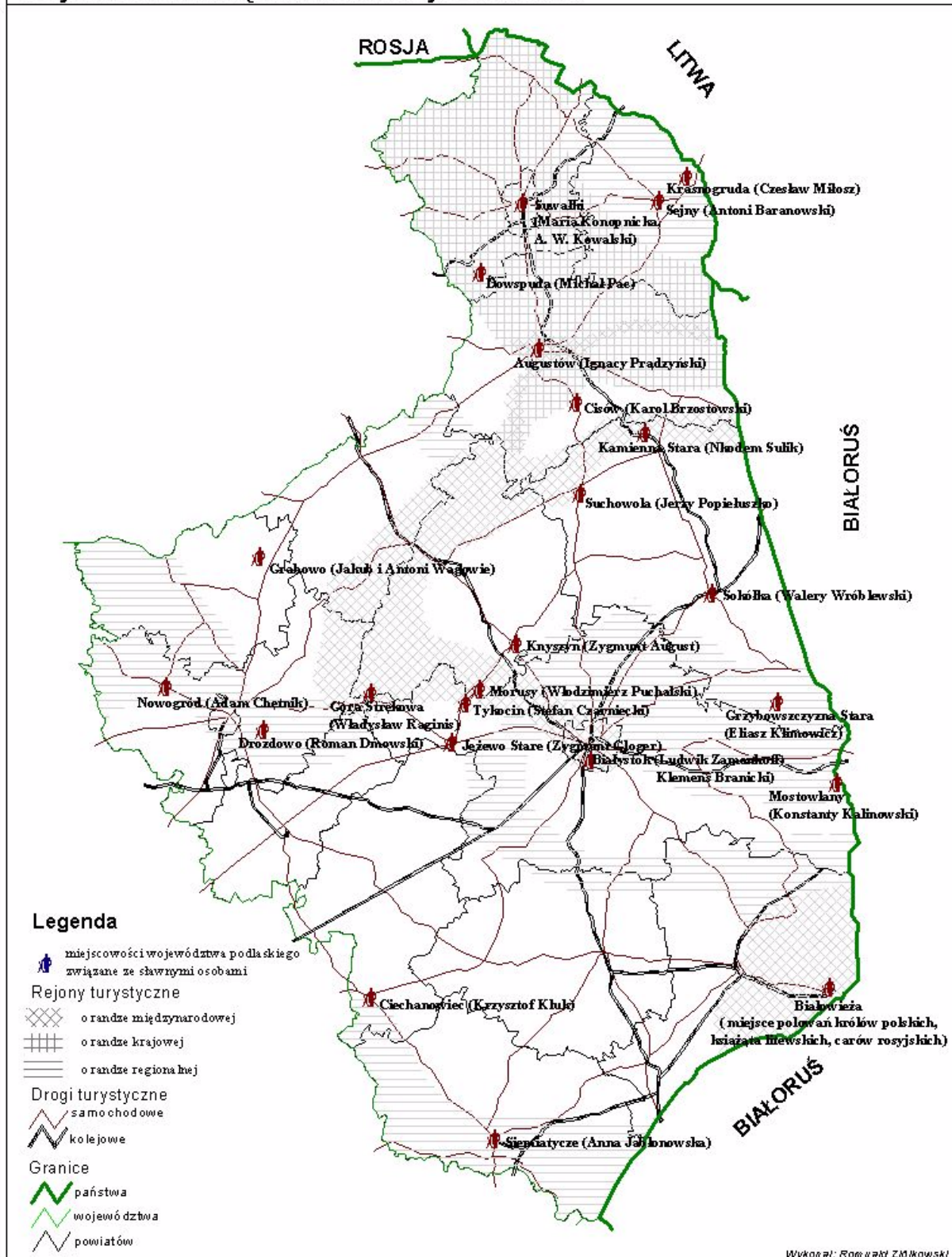
MAPA REJONÓW TURYSTYCZNYCH



Źródło: Strategia rozwoju województwa podlaskiego do roku 2010. Białystok 2000.

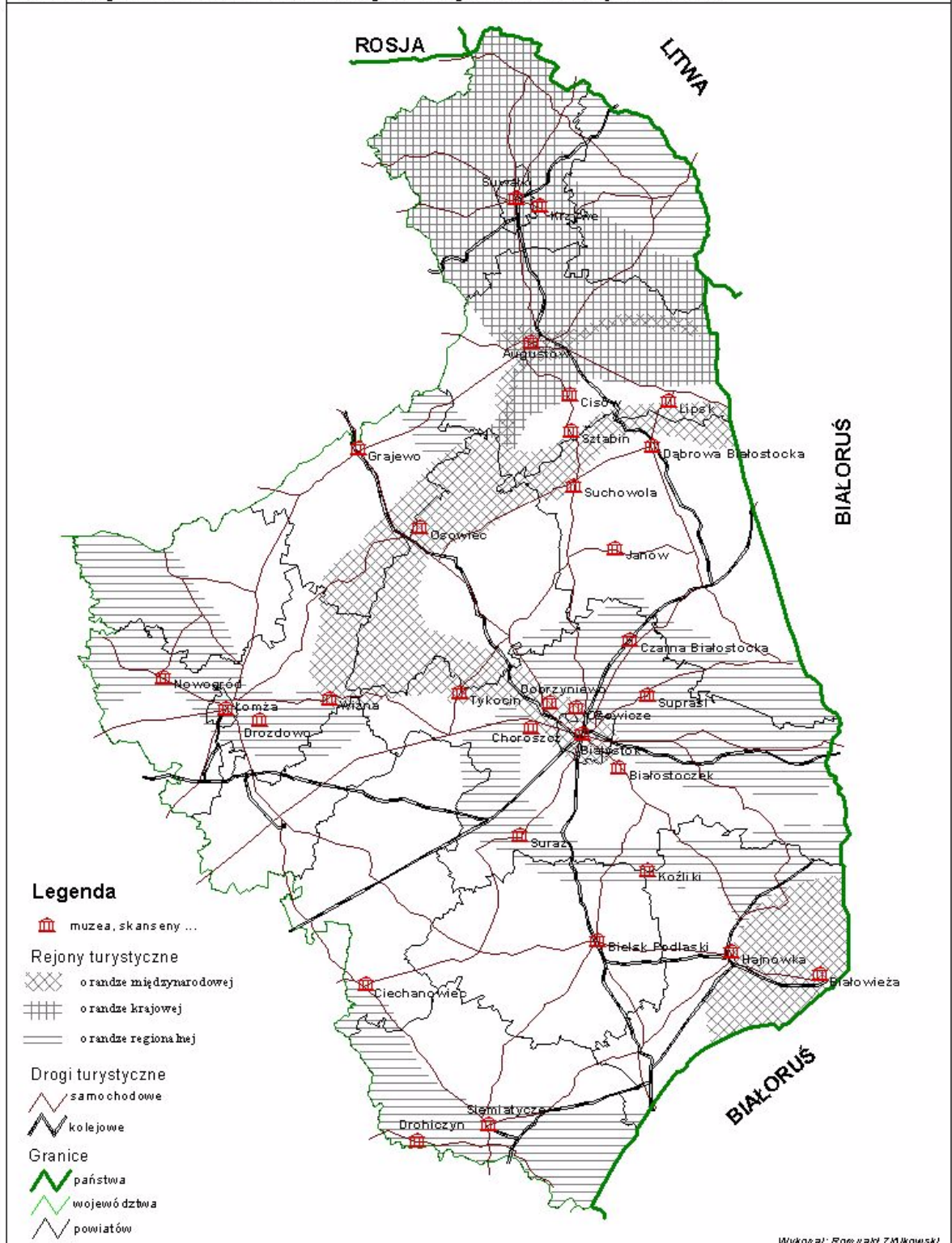
Mapa 4

Miejscowości związane ze sławnymi osobami

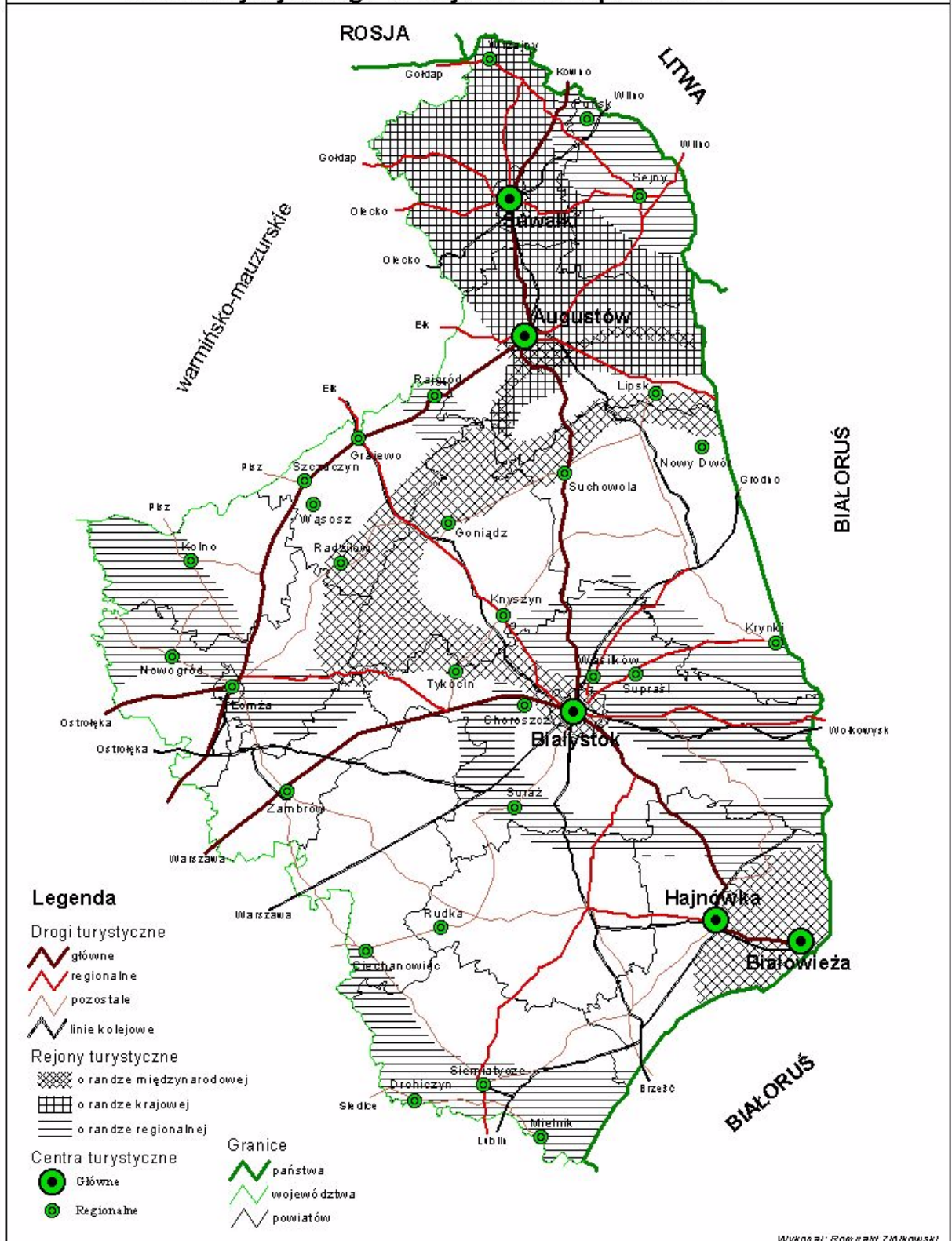


Mapa 6

Ważniejsze muzea i skanseny w województwie podlaskim

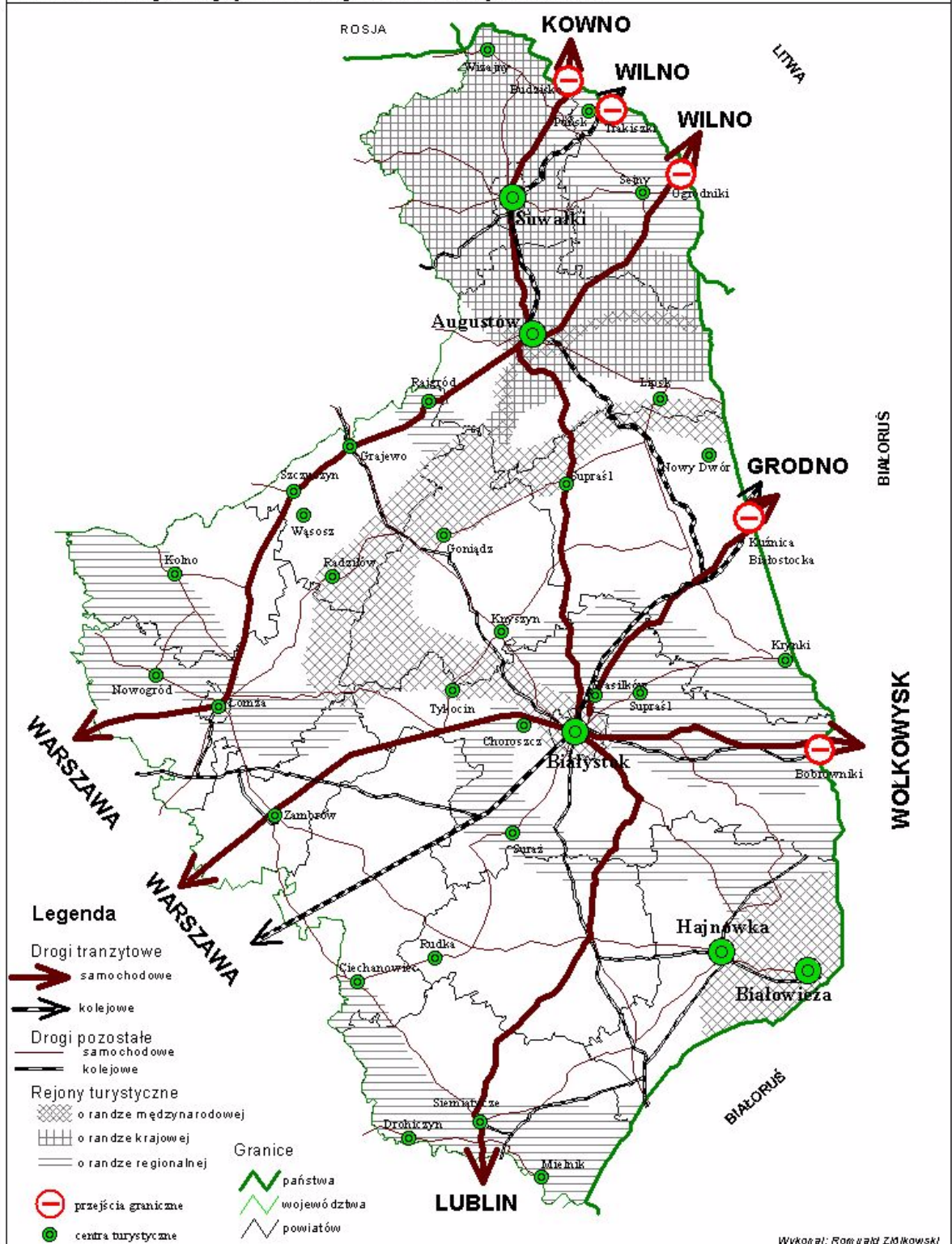


Mapa 8 Ważniejsze drogi kolejowego i samochodowego ruchu turystycznego w województwie podlaskim



Mapa 9

Ruch tranzytowy przez województwo podlaskie



Mapa 10

Znakowane szlaki turystyczne w województwie podlaskim

